

平成27年度 本部 事業報告書

平成27年度介護保険制度改定により、特別養護老人ホームの利用者(入所者)においては、原則要介護度3以上が入所要件となるなど、重点化が図られた。また、一定以上の所得者の利用者負担の引き上げと補足給付の見直しが行われ、平成27年8月からは、一部利用料の2割負担が始まった。

在宅サービスにおいても、デイサービスセンターで実施している介護予防デイサービスの利用要件の見直しや、要支援者に対する予防給付の見直しがなされ、これらに対する体制づくりを行ってきた。

一方、毎年恒例となってきた、「社会福祉法人北筑前福祉会事例研究発表会」も会場を、法人内から最寄りの公共施設に移し、多数の地域の皆様と共に福祉や介護について、理解を深め合う事が出来た。

また、施設設備においては、福津市勝浦に認知症対応型デイサービスセンター菜々を4月に開設し認知症に特化した専門性の高い事業所として活動を始めた。更に、3月には特養むなかたに特養を30床増築しこれまでご利用を待たれていた皆様に広くご活用いただけるようになった。

1、活動

法人活動・研修等

○人権学習会

1回

○その他の活動は下表の通り

	内 容	回 数	人 数
プロジェクト会議	法人規定の改定に関すること マイナンバー制度準備等	2	7
相談員専門委員会	職員事例研究発表会の実施 リスクマネジメントに関する取り組み	14	10
介護専門委員会	介護職員スキルアップ研修(実技指導含む) 地域への研修講義及び協力・連携	18	8
看護専門委員会	感染症研修、緊急対応研修 事業所間の医療連携	14	13
栄養専門委員会	各事業所の栄養管理と食品業者との連携 衛生管理に関する協議	14	9

平成27年度 特別養護老人ホーム津屋崎園 事業報告書

はじめに

ご利用者一人ひとりに寄り添い、細やかな気配りのもとで安心と笑顔に満ちた生活が享受されるよう、質の高い介護サービスの提供を目指してきました。
ご利用者、ご家族のご意向に添った援助、家族会や地域との連携の中で当施設が地域のセーフティーネットとして、その役割を確立できるよう努めてまいりました。
また、法人の事例発表大会では「食べることは生きること」と題し経口維持の大切さを多くの地域の皆様に発表することができ、ケアの向上と職員の資質向上につながりました。

実施事項

1. 利用者の健全な生活環境の確立

利用者の福祉向上のため、施設内外の衛生並びに安全等について設備点検を実施して健全な生活環境作りに努めました。

- | | | | |
|-----------------|----------|---------|-----|
| (1) 飲料水検査 | 年4回 | 細菌検査 | 月1回 |
| (2) 施設内の清掃 | 随時 | 身辺整理 | 随時 |
| (3) 寝具の消毒・交換 | 週1回 | | |
| (4) 非常災害対策 | | | |
| 設備の点検 | 年2回 | 防災訓練(夜) | 年2回 |
| 避難訓練 | 年2回 | 消火器取扱実演 | 年2回 |
| (5) 施設内外の環境美化作業 | 毎月末(1週間) | | |
| (6) 貯水槽清掃及び全館消毒 | 年1回 | | |

2. 利用者の適切な個別処遇と生活援助

利用者に見合った適切な食事、健康管理と日常生活における精神的、身体的不安を除き、安心して毎日を送れるように生活援助に努めました。

- | | |
|--|------------|
| (1) 食事委員会会議 | 毎月1回 |
| (2) 定期カンファレンス | 毎週1回 |
| (3) 機能回復訓練・教養娯楽 | |
| * 四季の行事(花見等)、地域の行事 | |
| * 誕生会 ショッピング | |
| * 秋祭り、クリスマス会、演芸 | |
| * クラブ活動(音楽、美術、習字、園芸、俳句等) | |
| * ボランティア訪問 | |
| (4) 職員会議、リーダー会議、身体拘束廃止会議、事故防止対策会議、入浴会議
高齢者虐待防止会議、排泄会議、行事会議、食事会議、感染症対策会議
衛生会議、経営会議、幹部会議、各ユニット会議 | 毎月 |
| (5) 職員の健康診断 | 年1回(夜勤者2回) |

3. 利用者の一日

利用者一人一人のご要望により、一日の生活を過ごしていただいておりますが
目安として下記のとおりにしています。

起床・・・7時頃 朝食・・・8時頃 昼食・・・12時頃 夕食・・・18時頃

機能回復訓練・・・随時

診療・・・13時～15時(毎週火・金曜日)

入浴・・・特浴(毎週月・木曜日) 普通浴(毎週月曜～土曜) その他随時

4. 介護度別状況表等

(1)入居者別利用状況

	介護度1	介護度2	介護度3	介護度4	介護度5	計	平均介護度
4月	0	5	10	27	14	56	3.89
5月	0	6	9	26	14	55	3.87
6月	0	6	9	26	14	55	3.87
7月	0	6	8	24	16	54	3.93
8月	0	6	8	25	17	56	3.95
9月	0	6	9	23	18	56	3.95
10月	0	5	7	24	18	54	4.02
11月	0	5	7	24	18	54	4.02
12月	0	4	8	24	18	54	4.04
1月	0	4	9	22	20	55	4.05
2月	0	4	10	22	19	55	4.05
3月	0	4	9	22	20	55	4.05
計	0	61	103	289	206	659	
平均	0.0	5.1	8.6	24.1	17.2	54.9	3.97

(2)ショートステイ月別利用状況

	延利用回数	利用者数	1人当利用日数	1日平均	利用率	新規数	H26年度 利用率
4月	153	20	7.1	5.1	51.0%	1	89.7%
5月	209	21	9.9	6.7	67.4%	4	88.1%
6月	209	19	11.0	7.0	69.7%	2	83.0%
7月	241	21	11.4	7.8	77.7%	2	79.7%
8月	253	20	12.6	8.2	82%	1	97.0%
9月	205	17	12.0	6.8	68.3%	2	89.7%
10月	176	16	11.0	5.7	57%	4	87.0%
11月	255	23	11.0	8.5	85.0%	6	80.3%
12月	254	19	13.3	8.2	82%	1	87.0%
1月	254	20	12.7	8.2	81.9%	2	85.5%
2月	234	22	10.6	8.1	80.7%	4	78.6%
3月	251	22	11.4	8.1	81.0%	3	76.8%
計	2694	240				32	
平均	224.5	20.0	11.2	7.4	73.6%	2.7	88.5%

平成27年度 特別養護老人ホーム津屋崎園 行事報告書

月	行 事 内 容
4	観桜会 喫茶あんず 誕生日会 カラオケ歌わん会 映画 合同レクリエーション
5	菖蒲湯 海岸ドライブ 喫茶あんず 誕生日会 カラオケ歌わん会 選択献立
6	蛍見学 津屋崎教会訪問 喫茶あんず カラオケ歌わん会 映画 調理実習(たこ焼き) 鍋の日(スキヤキ) 誕生日会
7	七夕会 ソーメン流し 喫茶あんず 誕生日会 映画 お楽しみ会 カラオケ歌わん会
8	津屋崎保育園訪問 誕生日会 映画 喫茶あんず スイカ割り 津屋崎園夏祭り
9	喫茶あんず カラオケ歌わん会 敬老会 勝浦小学校運動会 お楽しみ会
10	映画 誕生日会 北部ブロック交歓大会 喫茶あんず コスモス見学 津屋崎園秋祭り お楽しみ会 北部ブロックレクリエーション大会 津屋崎園運動会
11	宗像菊花展 芋ほり 誕生日会 喫茶あんず 居酒屋津屋崎園 カラオケ歌わん会
12	喫茶あんず 誕生日会 クリスマス会 餅つき お楽しみ会 資生堂お化粧品講座 クリスマスパーティー
1	元旦(祝い膳) 福津市成人祝賀駅伝競走大会(応援) 誕生日会
2	新年祝賀会 節分祭 誕生日会 鍋の日(すきやき)
3	ひな祭り 喫茶あんず お花見津屋崎園 映画 誕生日会

平成27年度 特別養護老人ホーム津屋崎園 研修・大会参加報告書

月	日	名 称	場 所	人数
4	14	北部ブロック相談員会議	宗像市	1
	24	平成27年度北部ブロック施設長会議	博多区	1
5	7・15	社会福祉施設役職員研修 新任職員研修	春日市	1
	8・20	社会福祉施設役職員研修 新任職員研修	春日市	1
	14・27	社会福祉施設役職員研修 新任職員研修	春日市	1
	18	平成27年度第1回総会	博多区	1
	20	平成27年度第1回次世代委員会会議	博多区	1
	21	平成27年度集団指導	中央区	1
	27	平成27年度第1回宗像地区防災協会会員研修	宗像市	1
6	8	福岡県老人福祉施設協議会新任職員研修	博多区	1
	15	平成27年度感染予防研修(前期)	大野城市	1
	23	平成27年度宗像地区防災協会定例総会	宗像市	1

7	10・31	平成27年度社会福祉施設役職員研修	春日市	1
	14	平成27年度労務管理研修	春日市	1
	17	第3回介護ニュービジョンセミナー	博多区	1
	31	平成27年度処遇記録研修(高齢者分野)	春日市	1
	31	食中毒予防講習会	宗像市	1
8	1	平成27年度第1回生活相談員研修	春日市	2
	6	平成27年度第2回次世代委員会議	宗像市	1
	28	職場内の人間関係づくり・コミュニケーション研修	春日市	1
	28	平成27年国勢調査の調査員事務説明会	福津市	1
9	2	福岡県介護職員技術向上研修	宗像市	1
	3	平成27年度全国労働衛生週間説明会	新宮町	1
	8	平成27年度第2回北部ブロック相談員会議	宗像市	1
	9	平成27年度高齢者虐待防止・権利擁護研修	春日市	1
10	1・13	平成27年度権利擁護推進委員養成研修	春日市	1
	5	平成27年度調理師研修会	宗像市	1
	8・9	平成27年度第2回甲種防火管理新規講習	宗像市	1
	10	平成27年度第1回看護職員研修	博多区	1
	13	平成27年度第1回介護職員研修	博多区	1
	13	施設系サービス従業者向け認知症対応力向上研修会	博多区	1
	15	特養等入所者の診療の取扱いに関する講習会	博多区	1
	16	平成27年度北部ブロック交歓大会	粕屋町	1
	20	特養等入所者の診療の取扱いに関する講習会	小倉北区	1
	23	福岡県介護職員技術向上研修	博多区	1
	23	平成27年福岡県社会福祉大会	春日市	1
	28	平成27年度第1回宗像・遠賀管内栄養士等研修会	宗像市	1
	28	高齢者虐待への対応と権利擁護研修	春日市	1
29・30	平成27年度福祉職員 チームリーダー研修	春日市	1	
11	10	平成27年度権利擁護推進委員養成研修	博多区	1
	12・13	平成27年度福祉職員 チームリーダー研修	春日市	1
	16	平成27年度北部ブロック職員レクリエーション大会	博多区	2
	19	介護予防・日常生活支援事業等に関する説明会	福津市	2
	25	平成27年度 マイナンバー制度セミナー	博多区	1
	26	平成27年度感染症予防研修(後期)	大野城市	2
12	7	平成27年度 第5回次世代委員会議	中央区	1
	16	平成27年度 広報担当者研修	春日市	1
	21・22	平成27年度リスクマネジメント研修	春日市	1
1	14	平成27年度福祉サービス苦情解決従事者研修会	春日市	2
	15	「防災とボランティアの日」に伴う応急手当訓練	宗像市	3
	26	福岡県介護職員技術向上研修	宗像市	1
	27	平成27年度次世代委員会活動報告会	福岡市	1
2	2	福岡県介護職員技術向上研修	宗像市	1
	9	西日本短期大学介護福祉実習情報交換会	中央区	2
	10	福岡県介護職員技術向上研修	宗像市	2

2	12	平成27年度職員従事者研修	博多区	1
	15	平成27年度リスクマネジメント研修	春日市	1
	18	福祉・介護人材定着促進フォーラム	春日市	3
	18・19	平成27年度九社連老人福祉施設協議会施設長研修会	大分市	1
	26	地域密着サービス部会セミナー	博多区	1
3	7	講演会「精神障害者と一緒に暮らせる社会を目指して」	博多区	1
	9	平成27年度福岡県老人福祉施設協議会第2回総	博多区	1
	11	平成27年度福岡地区老人福祉施設協議会第2回 総会および施設長・中間管理職研修会	博多区	1
	23	福岡県老人福祉施設協議会生活支援研修	春日市	

平成27年度 特別養護老人ホーム津屋崎園 実習報告書

月	日	学校名等	人数
6	11～26	西日本短期大学	1
	22～26	福岡教育大学	3
	22～26	麻生医療福祉専門学校 心理カウンセラー科	3
	29・30	福岡教育大学	3
7	1～3	福岡教育大学	3
	6～10	福岡教育大学	2
	13～17	九州共立大学	1
	13～17	佛教大学	1
8	24～31	麻生医療福祉専門学校 心理カウンセラー科	3
	26～31	西日本短期大学	2
9	1～16	麻生医療福祉専門学校 心理カウンセラー科	3
	14～18	福岡教育大学	3
	1～23	西日本短期大学	2
10	5～9	福岡教育大学	3
	26～30	福岡教育大学	3
	5～9	九州共立大学	1
	23・26・27	宗寿園ケアスクール	1
	19・21・22	宗像看護専門学校	5
26・28・29	宗像看護専門学校	5	
11	9～13	福岡教育大学	2
	16～27	西日本短期大学	1
	9・11・12	宗像看護専門学校	5
	16・18・19	宗像看護専門学校	5
	25・26・27	宗像看護専門学校	4
30	宗像看護専門学校	5	
12	2・3	宗像看護専門学校	5
	7・9・10	宗像看護専門学校	5
	14・16・17	宗像看護専門学校	5
	14～18	福岡教育大学	1

1	18・20・21	宗像看護専門学校	6
	18～22	福岡教育大学	3
	25・27・28	宗像看護専門学校	5
	25～31	麻生医療福祉専門学校 社会福祉養成通信過程	1
2	1・22～29	麻生医療福祉専門学校 社会福祉養成通信過程	1
	1・3・4	宗像看護専門学校	5
	8・10・12	宗像看護専門学校	5
	15・17・18	宗像看護専門学校	4
	22・24・25	宗像看護専門学校	5
	29	宗像看護専門学校	5
	25～29	西日本短期大学	1
3	1～15	西日本短期大学	1
	2・3	宗像看護専門学校	5
	22～29	麻生医療福祉専門学校 社会福祉養成通信過程	1

平成27年度 特別養護老人ホーム津屋崎園 ボランティア報告書

名 前	内 容
福津市傾聴ボランティア	話し相手等
歌わん会様	カラオケ
エプロンの会様	喫茶あんず

平成27年度 特別養護老人ホーム津屋崎園 訪問者報告書

名 前	内 容
津屋崎教会	歌 踊り

平成27年度 特別養護老人ホームむなかた 事業報告書

はじめに

平成27年度末の増床においては各関係者様にご協力をいただき、無事にオープンすることができました。新たにご利用者やご家族を迎えるにあたっては施設職員それぞれに想いがあつたと思いますが特養むなかたで大事にしている「笑顔」、「穏やかに過ごすことができる」、「まかせて安心」というキーワードで想いをひとつにしました。

実施事項

1. 利用者の健全な生活環境の確立

施設内外の衛生並びに安全等について設備点検を実施して健全な生活環境作りに努めました。

(1) 飲料水検査	年2回実施	細菌検査	毎月1回実施
(2) 施設内の清掃	随時実施	身辺整理	随時実施
(3) 寝具の消毒・交換	週1回実施		
(4) 非常災害対策			
避難訓練(昼)	年3回実施	避難訓練(夜)	年2回実施
防災訓練(水害)	年4回実施	防災訓練(地震)	年1回実施
設備の点検	年2回実施	消火器取扱実演	年2回実施
(5) 施設内外の環境美化作業	随時実施		
(6) 貯水槽清掃	年1回実施		
(7) 害虫駆除	年4回実施		
(8) グリストラップ清掃	毎週実施(年1回業者に委託)		
(9) 職員健康診断	年2回実施		

2. 利用者の適切な個別処遇と生活援助

利用者に見合った適切な食事、健康管理と日常生活における精神的、身体的不安を除き、安心して毎日を送れるように生活援助に努めました。

- (1) モニタリング・サービス担当者会議・カンファレンス 随時実施
- (2) 健康診断(年1回実施)、通院・嘱託医による健康管理 随時実施
- (3) 教養娯楽・生活レクリエーション等
 - * 四季の行事(花見等)、地域行事へ参加
 - * 誕生会 ショッピング、外食、その他外出行事
 - * 敬老会、秋祭り、餅つき大会、お正月イベント、節分豆まき、ひな祭り
 - * クラブ活動(カラオケ・習字・体操・手芸・塗り絵・俳句・工作等)
 - * ボランティア訪問、意見交換会

(4) 実施会議委員会

職員会議、運営会議、ユニット会議、リーダー会議、フロアー会議、事故対策委員会、身体拘束廃止委員会、虐待防止委員会、給食委員会、感染症対策委員会、行事委員会、入浴委員会、排泄委員会、褥瘡防止対策委員会、環境整備委員会、物品管理委員会、各行事実行委員会

3. 利用者的一天

利用者一人一人のご要望により、一日の生活を過ごしていただいておりますが目安として下記のとおりになっています。

起床・・・7時頃 朝食・・・8時頃 昼食・・・12時頃 夕食・・・18時頃
 入浴・・・週2回以上 その他随時
 診療・・・13時～15時(毎週月・金曜日)
 理美容・・・(第2月曜日、第4木曜日)

4. 地域への施設機能の開放

各福祉会、老人クラブ民生委員等と連携し、施設の役割やその知識や技術を地域の方々へ情報発信し、サービスの提供を行った。

* 北筑前福祉会「事例発表大会」

5. 介護度別状況表等

(1)入居者別利用状況

	介護度1	介護度2	介護度3	介護度4	介護度5	計	平均介護度
4月	3	3	15	21	8	50	3.6
5月	3	2	16	21	9	51	3.6
6月	3	2	17	22	8	52	3.6
7月	3	2	15	23	8	51	3.6
8月	2	3	15	23	7	50	3.6
9月	2	3	16	23	7	51	3.6
10月	2	3	13	22	10	50	3.7
11月	2	3	13	24	10	52	3.7
12月	2	3	16	23	10	54	3.7
1月	2	3	15	21	9	50	3.6
2月	2	3	15	21	9	50	3.6
3月	2	3	20	32	12	69	3.7
計	28	33	186	276	107	630	
平均	2.3	2.8	15.5	23.0	8.9	52.5	3.6

(2)ショートステイ月別利用状況

	延利用回数	利用者数	1人当利用日数	1日平均	利用率%	新規数	H26年度利用率
4月	192	36	5.3	6.4	64.0%	2	85.0%
5月	218	35	6.2	7	70.3%	0	78.4%
6月	218	37	5.9	7.3	72.7%	5	90.3%
7月	226	32	7.1	7.3	72.9%	3	76.8%
8月	266	34	7.8	8.6	85.8%	3	85.5%
9月	249	31	8.0	8.3	83.0%	4	87.0%
10月	270	36	7.5	8.7	87.1%	5	85.5%
11月	230	40	5.8	7.7	76.7%	7	86.7%
12月	247	34	7.3	8	79.7%	0	79.0%
1月	243	35	6.9	7.8	78.4%	2	74.5%
2月	273	36	7.6	9.4	94.1%	5	87.1%
3月	318	52	6.1	10.3	102.6%	12	73.5%
計	2950	438				48	
平均	245.8	36.5	6.8	8.1	80.6%	4.0	82.4%

平成27年度 特別養護老人ホームむなかた 行事報告書

月	行 事 内 容
4	ボランティア公演(東輝会)、桜見物(水がめの郷)、ショッピング(ドラッグストアコスモス)、DVD鑑賞会、こもれび売店
5	ボランティア公演(東輝会)、こもれび売店、こもれび喫茶店、外出(いのちの旅博物館、シャトレーゼ、夢タウン宗像)、ドライブ(江口海岸)、藤見物(なまずの里)、ショッピング(サンリブ宗像、イオンモール福津)
6	ボランティア公演(東輝会、こはるマッサージ)、こもれび売店、こもれび喫茶店、ピクニック(なまずの里)、ショッピング(ドラッグストアコスモス)、音楽クラブ
7	ボランティア公演(東輝会、こはるマッサージ)、こもれび売店、こもれび喫茶店、フェイスエステお試し企画、外出(津屋崎山笠見物、麦の香り)、ショッピング(夢タウン宗像、イオンモール福津)、外食(イオンモール福津)、美術クラブ
8	ボランティア公演(東輝会、カモミール)、こもれび売店、こもれび喫茶店、ソーメン流し、習字クラブ
9	外食、特養むなかた敬老秋祭り、こはるマッサージ、ボランティア公演(アートサポート福岡)
10	外出(宗像大社放生会见物、RUN伴)ボランティア公演(東輝会)、こはるマッサージ、こもれび売店
11	外出(宗像大社菊花展、コスモス見物)、ショッピング(ドラッグストアコスモス)、こはるマッサージ、こもれび売店、こもれび喫茶
12	こはるマッサージ、ボランティア公演(アートサポート福岡、東輝会)こもれび売店、調理クラブ、餅つき大会
1	こはるマッサージ、こもれび売店、外出(福津市成人祝賀駅伝、宗像大社初詣)、ボランティア公演(東輝会)、お正月イベント
2	こはるマッサージ、外出(レガネット東郷、サンリブ)、ボランティア公演(東輝会)
3	こもれび売店、こはるマッサージ

平成27年度 特別養護老人ホームむなかた 研修、大会参加報告書

月	日	名 称	場 所	人数
4	6	平成27年度第一回研修企画委員会	春日市	1
	24	平成27年度北部ブロック施設長会議	福岡市	3
5	13,22	平成27年度社会福祉施設役職員研修 新任職員研修	春日市	1
	14,27	平成27年度社会福祉施設役職員研修 新任職員研修	春日市	2
	18	平成27年度福岡県老人福祉施設協議会第一回総会	福岡市	1
	18~20	2015年度第三回ユニットリーダー研修(講義)	福岡市	1
	20	平成27年度新任職員研修にかかる打ち合わせ	福岡市	1
	20	平成27年度福岡地区老人福祉協議会第一回次世代委員会会議	福岡市	1
	21	平成27年度福岡地区老人福祉協議会第一回総会	春日市	1
21	平成27年度集団指導	福岡市	3	

6	8	福岡県老人福祉施設協議会 平成27年度新任職員研修	福岡市	2
	9	福岡県青年経営者会・平成27年度監事会・第一回 役員会・第一回総会	福岡市	1
	15	平成27年度感染症予防研修	大野城市	1
	15~19	2015年度第三回ユニットリーダー研修(実地)	飯塚市	1
	19	平成27年度第二回研修企画委員会	福岡市	1
	24	福岡地区老人福祉協議会北部ブロック研修(人権擁 護・虐待防止)	古賀市	3
	27	プラネット九州地区第一回研修会	福岡市	2
7	2	若手社員フォローアップ研修若手社員研修	福岡市	1
	5	「食べる機能」を引き出す介助ダメにする介助	福岡市	2
	6~8/5	平成27年度前期認知症介護実践者研修	福岡市	1
	10,31	平成27年度社会福祉施設役職員研修(基礎研修)	春日市	1
	14	平成27年度労務管理者研修	春日市	1
	16	若手社員フォローアップ指導者研修	福岡市	1
	31	食中毒予防講習会	宗像市	1
	31	平成27年度生活相談員研修に係る打ち合わせ	福岡市	1
8	1	福岡県老人福祉施設協議会平成27年度 生活相談員研修	春日市	2
	8	進行させない拘縮予防と有効なポジショニング	福岡市	2
	19	若手社員フォローアップ研修若手社員研修	福岡市	1
	20	平成27年度第一回特別養護老人ホーム部会	福岡市	1
	24	福岡社会福祉協議会平成27年度ビジネス文書研修	春日市	1
	26	福岡社会福祉協議会平成27年度会計研修	春日市	1
9	2	若手社員フォローアップ研修「若手社員研修」	福岡市	1
	3	平成27年度全国労働衛生週間説明会	糟屋郡	1
	15	若手社員フォローアップ研修「指導者研修」	福岡市	1
	24	平成27年度福岡地区老人福祉施設協議会 第三回次世代委員会義	筑紫野市	1
10	1,13	平成27年度福岡県高齢者権利擁護等推進研修	福岡市	1
	6,9,27	平成27年度コーチング研修	春日市	1
	10	福岡県老人福祉施設協議会平成27年度看護職員研修	福岡市	2
	13,30	施設系サービス従事者向け認知症対応力向上研修会	福岡市	1
	14	平成27年度第三回研修企画委員会	福岡市	1
	14	若手社員フォローアップ指導者研修	福岡市	1
	19	平成27年度福岡地区老人福祉施設協議会 第四回次世代委員会	糸島市	1
	23	平成27年度福岡県社会福祉大会	春日市	1
28	高齢者虐待への対応と権利擁護研修	春日市	1	
11	3	社会福祉法人勉強会社会福祉法人が 取り組むべき課題	久留米市	1
	10	平成27年度福岡県高齢者権利擁護等推進研修	福岡市	1
	16	平成27年度北部ブロック職員レクリエーション大会	福岡市	5
	17	施設系サービス従事者向け認知症対応力向上研修会	福岡市	1
	17	新しい総合事業の意向戦略地域に向けたロードマップ	福岡市	1
	20	中堅職員研修	福岡市	1

12	11	身体拘束ゼロ施設見学会	北九州市	1
	11	福岡県老人福祉施設協議会施設長・管理者研修 打ち合わせ会議	福岡市	1
	1,17	施設系サービス従事者向け認知症対応力向上研修会	福岡市	1
1	15	平成27年度福祉サービス苦情解決従事者研修会	春日市	1
	18	福岡県青年経営者会セミナー	福岡市	1
	20	福岡県老人福祉協議会施設長・管理者研修	福岡市	1
	21	施設系サービス従事者向け認知症対応力向上研修会	福岡市	1
	26	平成27年度福岡地区老人福祉協議会第一回役員会	春日市	1
	26	平成27年度社会福祉法人改革に伴う 会計・財務セミナー	福岡市	1
	27	平成27年度福岡地区老人福祉施設協議会地区 次世代委員会活動報告会	福岡市	4
28	福岡県老人福祉協議会栄養士・調理員研修	春日市	1	
2	12	平成27年度福岡地区老人福祉施設協議会 職員従事者研修会	福岡市	4
	12	平成27年度第四回研修企画委員会	福岡市	1
	18,19	平成28年度九社連老人福祉協議会施設長研修会	大分市	1
	29	第八回認知症疾患地域医療連携協議会	宗像市	1
3	7	福岡県老人福祉施設協議会看取り介護研修	福岡市	3
	9	平成27年度福岡県老人福祉施設協議会第二回総会	福岡市	1
	11	平成27年度福岡地区老人福祉施設協議会 第二回総会及び施設長・中間管理職研修会	福岡市	1
	11	平成27年度福岡地区老人福祉施設協議会 第二回役員会	福岡市	1
	23	福岡県老人福祉施設協議会生活支援研修	春日市	1
	30	福岡県老人福祉施設協議会 平成27年度第五回研修企画委員会	福岡市	1

平成27年度 特別養護老人ホームむなかた 実習報告書

月	日数	学校名等	人数
5月	8日間	福岡女学院看護大学(看護学総合実習・老年)	3
6月	8日間	福岡女学院看護大学(看護学総合実習・老年)	3
	5日間	福岡教育大学(介護等体験実習)	4
7月	5日間	福岡教育大学(介護等体験実習)	4
8月	1日間	㈱介護家族 福祉研究カレッジ(介護職員初任者研修)	1
	5日間	筑紫女学園大学(介護等体験学習)	1
	5日間	福岡教育大学(介護等体験実習)	6
9月	5日間	福岡教育大学(介護等体験実習)	9
	5日間	九州産業大学(介護等体験実習)	1
	5日間	中央中学校(わくわくWORK)	2
	5日間	九州女子大学(臨地実習Ⅰ)	1
	8日間	福岡女学院看護大学(老年看護学実習)	6
10月	5日間	福岡教育大学(介護等体験実習)	6
	5日間	福岡大学(介護等体験学習)	1

10月	8日間	福岡女学院看護大学(老年看護学実習)	6
	2日間	宗寿園ケアスクール(介護職員実務者研修)	5
	1日間	(株)介護家族 福祉研究カレッジ(介護職員初任者研修)	1
11月	5日間	福岡教育大学(介護等体験実習)	7
	5日間	中村学園大学(介護等体験実習)	1
	2日間	宗像看護専門学校(老年看護学実習Ⅰ)	29
12月	5日間	福岡教育大学(介護等体験実習)	7
	2日間	宗像看護専門学校(老年看護学実習Ⅰ)	19
1月	2日間	宗像看護専門学校(老年看護学実習Ⅰ)	12
	3日間	日赤看護大学(看護展開実習Ⅰ)	6
2月	2日間	宗像看護専門学校(老年看護学実習Ⅰ)	14

平成27年度 特別養護老人ホームむなかた ボランティア報告書

名 前	内 容
こはるマッサージ様	体操 レクリエーション
東輝会様	歌 踊り 三味線演奏
福津市地域婦人会様	喫茶店手伝い
宗像看護専門学校 福岡女学院看護大学 九州女子大学	秋祭り手伝い
カモミール様	コーラス
フェイスエステ能力開発様	フェイスマッサージ
アートサポート福岡様	ダンス、レクリエーション

平成27年度 特別養護老人ホームむなかた 訪問者報告書

名 前	人数
のぞみの杜(長崎県)	8名
中国より視察	10名
宗寿園ケアスクール	18名

平成27年度 津屋崎園グループホーム座々 事業報告書

地域密着型サービスに求められることは、できる限り住み慣れた地域でその人らしい尊厳ある生活が継続できるよう支援することです。平成27年度も法人の経営理念を基に『楽しくなければ座々じゃない！』を座々の理念として挙げ①毎日、楽しい思い出作りをする。②毎日、美味しい食事を提供する。③毎日、健康な日々を送ってもらう。を基本方針として実践を行いました。また、今年度は地域密着型サービスのポイントである地域で暮らし続けることの支援を重視致しました。本人が培ってきた家族や地域社会との関係の継続を大切にし馴染みの店、見慣れた風景、行き交う人とのふれあいなど・・・本人の思いや希望に基づいたサービスを提供致しました。◎ 運営推進会議を地域や行政との連携、交流、調整、情報交換と共有、学習の場所として有意義に開催致しました。委員の皆様の中から毎回貴重なご意見を頂き、座々の運営の参考にさせて頂きました。

◎ 火災時の避難訓練では、職員がご利用者の安全第一のため、消火器の位置確認、火災報知器及び通報装置の取り扱い方、非常口の開け方などを毎月実施致しました。避難訓練と同様に、ご利用者の命をお守りするため、講師(救急隊)の派遣を依頼し救急車を要請する際の注意点を学びました。迅速な救急搬送をするには早期の119番通報を行い、救急隊が現場に到着するまでに応急処置を行うことが傷病者の病状悪化を防ぐことに繋がるということを実感いたしました。

<利用実績表>

(定員 18名)

	要介護 1	要介護 2	要介護 3	要介護 4	要介護 5	延べ利用 者人数	1ヶ月 平均	利用率 %
4月	3	6	6	2	1	537	29.8	99.4%
5月	3	6	6	2	1	542	30.1	97.1%
6月	2	6	7	2	1	540	30.0	100.0%
7月	2	6	7	1	2	551	30.6	98.7%
8月	2	7	5	2	2	555	30.8	99.5%
9月	2	7	5	2	2	519	28.8	96.1%
10月	2	7	5	2	2	521	28.9	93.4%
11月	3	8	4	2	1	522	29.0	96.7%
12月	3	8	4	2	1	558	31.0	100.0%
1月	3	8	3	2	1	546	30.3	97.8%
2月	2	9	4	2	1	520	28.9	99.6%
3月	2	9	4	2	1	550	30.6	98.6%
合計	29	87	60	23	16	6461	358.8	1176.9%
平均	2.4	7.3	5.0	1.9	1.3	538.4	29.9	98.1%

平成27年度 津屋崎園グループホーム座々 行事報告書

月	行 事 内 容	
	施 設 内	施 設 外
4	開設記念日、お楽しみの日(桜餅作り) 避難訓練、運営推進会議(第1回) 誕生会(2名)	よっちゃん祭見物、ドライブ(桜見物)、外食 歌声喫茶(津屋崎千軒なごみ) 喫茶あんず、買い物
5	家族会、オールデイズ(歌と楽器演奏) お楽しみの日(子供のころを思い出して・・・)、避難訓練	ドライブ(藤の花見物)、外食 喫茶あんず、買い物
6	ドルチェ(歌と演奏)、やまびこ(ギター演奏) 避難訓練、運営推進会議(第2回)	津屋崎園創立記念日、ドライブ(菖蒲見物) 外食、喫茶あんず、買い物
7	七夕会、お楽しみの日(花火大会) 避難訓練、誕生会(1名)	津屋崎山笠見物、ドライブ、外食 喫茶あんず、買い物
8	オールデイズ(歌と楽器演奏) お楽しみの日(ちらし寿司作り)、避難訓練 運営推進会議(第3回)、誕生会(2名)	宗寿園夏祭り、歌声喫茶(津屋崎千軒なごみ) 外食、喫茶あんず、買い物
9	お楽しみの日(おはぎ作り)、避難訓練	津屋崎園合同敬老祝賀会、避難訓練 救急対応講習会、ドライブ(糸島・伊都菜々) 外食、喫茶あんず、買い物
10	お楽しみの日(白玉ぜんざい作り)、 避難訓練、運営推進会議(第4回)、 誕生会(2名)	津屋崎園合同秋祭り、津屋崎園合同運動会 宗像大社秋の大祭、みあれ祭見物、外食 RUN伴2015参加、喫茶あんず、買い物
11	お楽しみの日(抹茶白玉ゼリー作り) 避難訓練、誕生会(2名)	宗像大社菊花展、歌声喫茶(津屋崎千軒なごみ) 外食、喫茶あんず、買い物
12	オールデイズ(歌と楽器演奏)、餅つき 忘年会(お好み焼き作り)、避難訓練 運営推進会議(第5回)、誕生会(3名)	外食、ドライブ、喫茶あんず、買い物
1	元日の食事会、お楽しみの日(ミニゲーム大会) 避難訓練、誕生会(2名)	初詣、福津市成人の日駅伝大会応援、ドライブ 津屋崎園合同新年祝賀会、外食、喫茶あんず
2	節分祭、お楽しみの日(風船バレー) 避難訓練、運営推進会議(第6回) 誕生会(2名)	宗寿園演劇鑑賞、ドライブ(梅の花見物) 外食、喫茶あんず、買い物
3	ひな祭り、お楽しみの日(おはぎ作り) 誕生会(2名)	津屋崎園合同避難訓練、ドライブ(菜の花見物) ふくつ古墳まつり、宗寿園演劇鑑賞、外食 喫茶あんず、買い物

❖ ボランティア訪問 やまびこ様(ギター演奏)、オールデイズ様(歌と楽器演奏)、ドルチェ様(歌と楽器演奏)
カットボランティア様、傾聴ボランティア(ほほえみ)様

❖ 地域行事参加 よっちゃん祭(津屋崎千軒)、山笠(津屋崎)、宮地嶽神社秋の大祭、宗像大社秋の大祭
みあれ祭、宗像大社菊花展、歌声喫茶(津屋崎千軒なごみ)
観劇、その他(福祉センター宗寿園)、ふくつ古墳まつり

❖ ドライブ 季節折々の花見物、糸島(伊都菜々)

平成27年度 津屋崎園グループホーム座々 会議報告書

月/日	会議名等	内容	参加
4月 8日	職員会議(19:30~20:30)	幹部会議報告、各委員会報告 処遇及び注意点、行事について	16名
	22日	運営推進会議(14:00~15:00)	辞令交付、平成26年度事業報告
5月 6日	職員会議(15:00~15:30)	幹部会議報告、各委員会報告	7名
		処遇及び注意点、行事について	
6月 11日	職員会議(15:30~16:30)	幹部会議報告、各委員会報告	8名
		処遇及び注意点、行事について	
24日	運営推進会議(13:30~15:00)	座々の現状、5月6月の行事報告	11名
6月 12日	職員全体会議(フリートーキング、19:30~21:30)	改善提案について	18名
7月 9日	職員会議(15:30~16:40)	幹部会議報告、各委員会報告	7名
		処遇及び注意点、行事について	
8月 26日	職員会議(15:00~15:30)	幹部会議報告、各委員会報告	7名
		処遇及び注意点、行事について	
〃	運営推進会議(13:30~14:30)	脱水予防について、事例研究発表大会の報告	11名
10月 28日	職員会議(15:00~16:00)	幹部会議報告、各委員会報告	5名
		処遇及び注意点、行事について	
〃	運営推進会議(14:00~15:00)	小規模多機能施設「あかり」見学	11名
12月 16日	職員会議(15:00~16:00)	幹部会議報告、各委員会報告	7名
		処遇及び注意点、行事について	
〃	運営推進会議(11:00~13:00)	餅つきに参加後、感染症について	10名
2月 1日	職員会議(15:15~15:45)	ケアプランの流れ、内容について	6名
		幹部会議報告、各委員会報告	7名
		処遇及び注意点、行事について	
24日	職員会議(15:25~15:55)	平成27年度実績報告	12名
3月 15日	職員会議(15:00~15:40)	幹部会議報告、各委員会報告	7名
		処遇及び注意点、行事について	

- 毎月1回、津屋崎園、津屋崎園デイサービス、認知症デイサービス菜々、座々の合同会議を行いました。
 ○2か月に1回開催される運営推進会議では、福津市職員、民生委員、地域代表、家族代表の方々に参加して頂き、毎回活発な意見交換が出来ました。

平成27年度 津屋崎園グループホーム座々 研修報告書

月/日	内容	場所	参加
6月 18日 ~ 19日	甲種防火管理者講習	糟屋北部消防本部	1名
3月 1日 ~ 8日	認知症対応型サービス事業管理者研修	春日市クローバープラザ	1名

- 上記以外に法人主催、各委員会主催の研修会が行われ、職員のスキルアップに繋がりました。
 ○傾聴ボランティアほほえみ様の研修会に座々の職員も参加させて頂き、人間関係作りのための話の聴き方を、学びました。

平成27年度 宗寿園グループホーム 愛々 事業報告書

平成20年11月1日に開設して、7年半が経過しました。3月末現在で、年齢は最年長が94歳、年少が83歳で、平均年齢は89歳です。介護度別では要介護2が4名、要介護3が4名、要介護5が1名で、平均介護度は2.8で女性9名です。

グループホームには、「活動型」と「介護型」のホームがあるといわれますが、1年間を振り返ると、愛々の現状は「活動型のホーム」だったと感じています。施設内外の様々な行事で利用者・ご家族と一緒に「思い出作り」を実践してきました。来年度も利用者に寄り添い利用者一人ひとりを把握し個々のケアに取り組んでいきます。運営推進会議では、委員の方々よりご意見を頂き、地域との連携についての御意見を頂き御協力もあり、宗寿園夏祭りも盛大に開催する事が出来ました。

<利用実績表>

						(定員 9名)		
	要介護 1	要介護 2	要介護 3	要介護 4	要介護 5	延べ利用 者人数	1日 平均	利用率 %
4月	0	4	3	2	0	268	8.9	99.3%
5月	0	4	4	1	0	277	8.9	99.3%
6月	0	4	4	1	0	270	9	100.0%
7月	0	4	4	1	0	279	9	100.0%
8月	0	4	4	1	0	274	8.8	98.2%
9月	0	4	4	1	0	265	8.8	98.1%
10月	0	4	4	0	1	279	9	100.0%
11月	0	4	4	0	1	270	9	100.0%
12月	0	5	4	0	1	277	8.9	99.3%
1月	0	5	4	0	1	259	8.4	92.8%
2月	0	4	4	0	1	261	9	100.0%
3月	0	4	4	0	1	279	9	100.0%
合計	0	50	47	7	6	3258	106.7	1187.0%
平均	0.0	4.2	3.9	0.6	0.5	271.5	8.9	98.9%

平成27年度 宗寿園グループホーム愛々 行事報告書

月	行 事 内 容	
	施 設 内	施 設 外
4	おやつバイキング お菓子作り 苺ジャム作り 製作活動(貼り絵、鯉のぼり飾り)	ドライブ(桜花見)おりがみ展鑑賞(宗像ユリックス) 外食 買物
5	誕生会 母の日会(昼食作り)懐メロ鑑賞 製作活動(あじさい壁画)	ドライブ(藤見物) 買物 宗寿園観覧 ハイキング 小学校運動会観覧 博多新歌劇
6	茶話会 梅酒・梅酢づくり バーベキュー 製作活動(七夕飾り)	ドライブ(あじさい見物) 映画(宗像ユリックス) 外食 買物 宗寿園(ハーモニカ演奏)

7	そうめん流し 七夕おやつ作り すいか割り 製作活動(朝顔のれん作り) フラダンス鑑賞	ドライブ 買物 山笠観覧 映画・舞踊(宗寿園) ピクニック(水がめの郷)
8	花火 鰻のひつまぶし作り 製作活動(花火壁画 秋ののれん作り)	宗寿園夏祭り ドライブ 外食 宗寿園鑑賞 地区のサロン喫茶
9	米寿のお祝い 敬老祝賀会(舞踊鑑賞)おはぎ 作り 製作活動(お月見飾り)	稲元地区敬老会参加 コスモス見物 河東保育園慰問(宗寿園) 家族会(バスハイク)
10	運動会 テラスランチ 編み物 お菓子作り 製作活動(ハロウィン壁画)	ドライブ ハイキング(なまずの郷) 外食 散歩 舞踊鑑賞(宗寿園) 買物 おやつ外出
11	お菓子作り 干し柿作り 制作活動(クリスマスツリー飾り付け)	ドライブ(紅葉見学) 買物 外食 菊花展(宗像大社) 河東小学校(学習発表会)
12	誕生会 クリスマス会 忘年会 餅つき 製作活動(新年干支壁画)(手作りクリスマスツリー)	ドライブ(門松見物) 演奏会(宗像ユリックス) 河東西保育園慰問(宗寿園) 買物
1	新年祝賀会 ハンドマッサージと茶話会 制作活動(絵馬、ゲーム) フラワーアレンジメント	初詣(八所宮) ドライブ 買物 外食 演奏会鑑賞(宗寿園) 図書館
2	節分祭 お菓子作り(バレンタイン) おやつバイキング 梅が枝餅作り	ドライブ(鎮国寺梅花見物) 外食 買物 浪曲鑑賞(宗寿園) 買物
3	雛祭り喫茶(苺大福作り) 誕生会 家族会(作品展)	ドライブ(菜の花見物) 買物 あんずの花見 宗寿園(ギター演奏)

- 地域(自治会長・民生委員)の方達のご協力を頂き学校と連携をとり運動会や学習発表会を見学させていただきました。皆様、満面の笑顔で休む事無く手をたたいて喜んでおられました。
- 地域の方が主催している喫茶に出かけ、自分で好みのカップを選び美味しいコーヒーを飲みながら地域の方との会話を楽しむことが出来ました。
- 宗寿園夏祭りでは、ご家族の参加も多く、催し物・屋台での買物など夜遅くまで、ご家族と楽しい一時を過ごし地域との触れ合いも出来、季節感も感じる事が出来ました。
- 家族会は二回開催しました。秋のバスハイク(福岡市民防災センター)、年度末の総会・食事会(入居者ご家族・職員)は、全てのご家族様にご参加頂き和やかな家族会となりました。
- 個別ケアの一貫として入居者様がそれぞれ得意なことを活かした作品作りに取り組みました。編み物、裁縫、習字など出来上がった作品は、ご家族にプレゼントしたり年度末の総会時には「作品展」をおこないました。また、入居者様が全員女性な為、ご家族様からもいつまでも女性としての身だしなみを大切に忘れないでほしいという思いから、職員と一緒にフラワーアレンジメントに取り組んだり、毎朝お化粧の声かけもしています。

平成27年度 宗寿園グループホーム愛々 会議報告書

月/日	会議名等	内容	参加
4月 9日	地域密着ネットワークむなかた連絡会	年間行事、事業計画案	2名
5月 29日	運営推進会議	現状報告、その他	8名
6月 11日	地域密着ネットワークむなかた連絡会	勉強会開催、規約について	2名
7月 24日	運営推進会議	現状報告、その他	7名
8月 6日	地域密着ネットワークむなかた連絡会	勉強会	2名
9月 14日	運営推進会議	現状報告、その他	8名
10月 15日	地域密着ネットワークむなかた連絡会	研究発表会開催について	1名
11月 13日	運営推進会議	現状報告、その他	7名
12月 10日	地域密着ネットワークむなかた連絡会	研究発表会開催について	2名

1月 22日	地域密着ネットワークむなかた連絡会	事例、研究発表会	6名
22日	運営推進会議	現状報告、その他	6名
3月 14日	地域密着ネットワークむなかた連絡会	年度反省と来年度の取り組み	2名
22日	運営推進会議	現状報告、その他	6名
毎月	各委員会会議(看護、介護、相談、栄養)	法人内研修検討、現状報告等	各1名
毎月	幹部会議	現状報告、その他	1名

平成27年度 宗寿園グループホーム愛々 研修報告書

月/日	内 容	場 所	参加
5月 20日	移乗の仕方について	GH愛々	8名
5月 28日	高齢者の急変時対応	特養むなかた	6名
6月 19日	介護基礎研修 I	特養むなかた	1名
7月 16日	与薬の手順	GH愛々	8名
23日	事例発表大会	特養むなかた	8名
29日	職員間のコミュニケーションについて	特養むなかた	8名
8月 4日	法人対象 事例発表大会	福トピア	7名
26日	リスクマネジメントについて	特養むなかた	6名
9月 9日	人権学習	特養むなかた	2名
17日	認知症の利用者の対応について	GH愛々	9名
10月 15日	感染症対応	特養むなかた	6名
11月 11日	介護保険制度など	特養むなかた	6名
18日	感染症対応	GH愛々	9名
19日	医学一般	特養むなかた	2名
12月 3日	認知症研修会(パネルディスカッション)	特養むなかた	5名
1月 27日	身体拘束について	GH愛々	9名
2月 17日	メンタルヘルスケア	特養むなかた	3名
28日	介護福祉士実技試験対策	宗寿園ケアスクール	1名
3月 11日	看とり研修	特養むなかた	5名
外部研修			
6月～ 3月	社会福祉生涯研修基礎 II	福岡県社会福祉会	1名
9月 18日	エンディングノート	宗像市役所	5名
0月～ 12月	後見人養成研修	福岡県社会福祉会	1名
10月 31日	在宅医療シンポジウム	福津市中央公民館	2名
11月 27日	地域密着ネット(GH合同勉強会) グループワーク(接遇について)	宗像市役所	6名
1月 22日	地域密着ネット・事例発表会	宗像市役所	6名
3月 18日	認知高齢者のリハビリテーション	宗像ユリックス	3名

平成27年度 小規模多機能施設 あかり 事業報告書

【寄り添う介護】を方針として、利用者本人のそれぞれに満足してもらえるように、職員一同日々努力してまいりました。各利用者さんに合せた、介護計画を作成し、安心して自宅での生活が行えるよう臨機応変に対応を行っています。文字通りの「小規模ながら多機能」ということで、『通い』を中心に『訪問』『泊まり』のサービスと同じスタッフが対応することで、利用者さん自身の安心に繋がりました。あかりを利用することで住み慣れた自宅での生活が安心して継続できるように応援できればと思います。

小規模多機能施設 あかり 利用実績表

	要支援1		要支援2		要介護1		要介護2		要介護3		要介護4		要介護5		計	
	利用者	延利数	利用者	延利数	利用者	延利数	利用者	延利数	利用者	延利数	利用者	延利数	利用者	延利数	利用者	延利数
4月			4	41	3	35	1	17	4	49	3	73	1	30	16	245
5月			4	47	4	48	1	19	4	47	2	48	1	31	16	240
6月			4	49	5	50	1	17	3	43	2	47	1	30	16	236
7月			4	48	5	58	1	19	3	40	2	45	1	31	16	241
8月			3	29	4	26	1	18	2	36	2	45	1	31	13	185
9月			4	45	3	27	5	106	2	35	2	45	1	31	17	288
10月			4	50	3	26	1	19	3	65	2	65	1	30	14	255
11月	1	12	3	23	3	21	3	70	2	34	2	63	1	31	15	242
12月	1	12	2	12	3	21	3	52	1	27	2	45	2	112	14	291
1月	1	11	1	7	3	28	4	72	1	28	2	62	2	89	14	286
2月	1	12	1	9	3	29	4	73	1	25	2	42	2	36	14	214
3月	1	13	1	8	1	51	4	72	2	50	1	22	1	29	13	245
合計	5	60	35	368	40	420	29	554	28	479	24	602	15	511	178	2968
平均	1.0	12.0	2.9	30.7	3.3	35.0	2.4	46.2	2.3	39.9	2.0	50.2	1.3	42.6	14.8	247

年齢別利用者数

	75～79	80～84	85～89	90～99	平均年齢
4月	3	6	6	1	85.1
5月	3	6	6	1	85.1
6月	3	6	6	1	85.1
7月	3	6	6	1	85.1
8月	3	3	6	1	80.1
9月	2	7	6	2	85.8
10月	2	5	5	2	86.2
11月	2	5	6	2	86.2
12月	2	5	6	2	86.2
1月	2	5	5	2	85.9
2月	2	5	5	2	85.9
3月	1	5	5	2	86.4

平成27年度 小規模多機能施設 あかり 行事報告書

月	行 事 内 容
4	お花見ドライブ・よっちゃん祭見物・まりしふれ愛祭り見物・おやつ作り(イチゴ大福)・こいのぼり見物
5	誕生会・ピクニック(グローバルアリーナで昼食)・外食(鮭処権田)・菖蒲見物
6	菖蒲見物・紫陽花見物・演奏会(楽器演奏会)・おやつ作り(ガメの葉まんじゅう)
7	七夕会・ソーメン流し・ドライブ・山笠見物・ショッピング・誕生会
8	地域納涼祭参加・おやつ作り(かき氷・たこ焼き)・誕生会
9	勝浦放生会见物・敬老会(ちらしずし作り)おやつ作り(おはぎ)・勝浦小学校運動会见物 誕生会
10	田島放生会见物・おやつ作り(クッキー作り)・誕生会・芋掘り体験・RUN伴2015九州ブロック参加 福津市文化祭見物
11	福津市市民文化祭見物・菊花展見物・おやつ作り<クッキー>ドライブ・ミカン狩り
12	忘年会<外食>・ビンゴゲーム・餅つき・クリスマス会・ドライブ
1	福津市成人祝賀駅伝応援・初詣・新年会(ゲーム大会)・誕生会・ドライブ
2	梅、杏花見物・節分・バレンタインデー(チョコフォンデュ)・誕生会・ちくぜんひな人形さげもん見物
3	誕生会・ひな祭り・お花見<杏、梅>・外食(スイーツを食べよう)

誕生会については、各利用者ごとに、実施を行いました。

ドライブについては、季節の花や名所、利用者の希望に合わせて実施します。

ショッピングについては、近所のスーパーや大型ショッピングセンター、道の駅等に行き、利用者各自で必要なものや、嗜好品の購入を行っています。

その他

○各利用者の希望に合わせた外出や外食を企画し実施を行いました。

○区や市の行事に参加を行いました。

平成27年度 小規模多機能施設 あかり 会議及び研修報告書

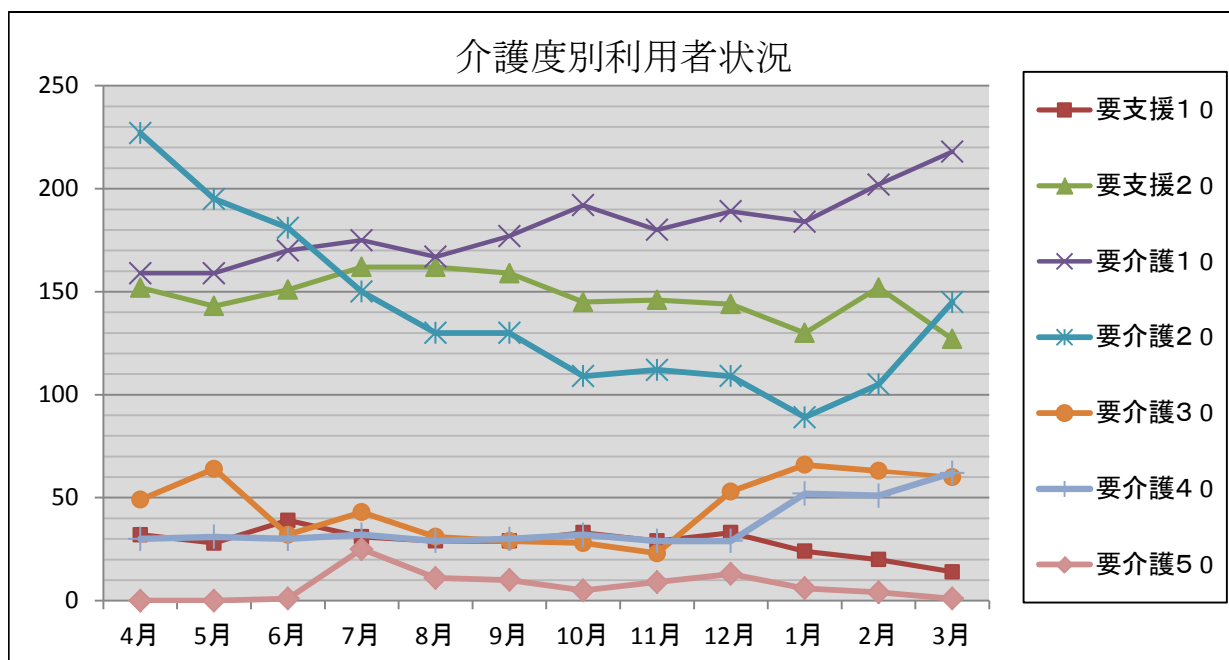
月	日	名 称	内 容	出席者数
4月	29	あかり職員会議 あかり職員研修	あかり理念について 緊急時対応について	8
5月	29	あかり職員会議 あかり職員研修	介護計画の流れについて	10
	28	あかり運営推進会議		10
6月	28	あかり職員会議 あかり職員研修	ケアプランと介護計画について	9
7月	27	あかり職員会議 あかり職員研修 あかり運営推進会議	熱中症について:消防計画について	9 9
8月	28	あかり職員会議 あかり職員研修	報連相の大切さ	8
9月	25	あかり職員会議 あかり職員研修	免疫力について	8
	24	あかり運営推進会議		5
10月	30	あかり職員会議 あかり職員研修	処遇について	8
11月	29	あかり職員会議 あかり職員研修	インフルエンザについて	8
	26	あかり運営推進会議		9
12月	25	あかり職員会議 あかり職員会議	個人情報保護について 夜間を想定した避難訓練	8
28年 1月	29	あかり職員会議 あかり職員研修	老化防止について	9
	28	あかり運営推進会議		9
2月	26	あかり職員会議 あかり職員研修	緊急時対応フローチャート	9
3月	31	あかり職員会議 あかり職員研修 あかり運営推進会議	うつについて	9 9

平成27年度 津屋崎園デイサービスセンター 事業報告書

今年度も『地域と共にご利用者を支えるデイづくり』を事業方針として、「見守り隊」をご利用者のみなさんと継続して取り組み通所介護の「地域での役割」をご利用者・ご家族・外部関係者にご理解いただくことができました。引き続きご利用者・ご家族・地域との関わりを大切にしていきたいとおもいます。また、平成27年度は介護報酬改定もあり、通所介護にとっては厳しい年となりましたが、職員一同ご利用者の皆さまが安心して在宅生活を続けられるよう努めました。

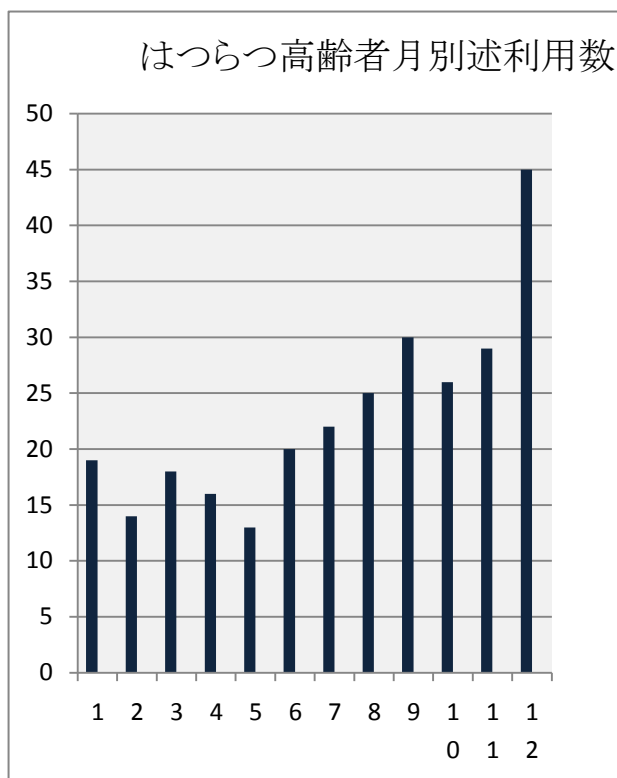
(定員 40名)

	登録 人数	要支 援1	要支 援2	要介 護1	要介 護2	要介 護3	要介 護4	要介 護5	延利用 者数	1人当利 用日数	営業 日数	一日 平均	利用 率 %
4月	69	32	152	159	227	49	30	0	649	9.4	26	25.0	87%
5月	67	28	143	159	195	64	31	0	620	9.3	26	23.8	83%
6月	64	39	151	170	181	32	30	1	604	9.4	26	23.2	81%
7月	63	31	162	175	150	43	32	25	618	9.8	27	22.9	82%
8月	61	29	162	167	130	31	29	11	559	9.2	25	22.4	75%
9月	56	29	159	177	130	29	30	10	564	10.1	26	21.7	75%
10月	49	33	145	192	109	28	32	5	544	11.1	27	20.1	73%
11月	63	29	146	180	112	23	29	9	528	8.4	25	21.1	70%
12月	65	33	144	189	109	53	29	13	570	8.8	25	22.8	76%
1月	66	24	130	184	89	66	52	6	551	8.3	23	24.0	73%
2月	67	20	152	202	105	63	51	4	597	8.9	25	23.9	80%
3月	68	14	127	218	145	60	62	1	627	9.2	27	23.2	84%
合計	758	341	1,773	2,172	1,682	541	437	85	7,031		308		
平均	63.2	28.4	147.8	181.0	140.2	45.1	36.4	7.1	586	9.3	25.7	22.8	78%



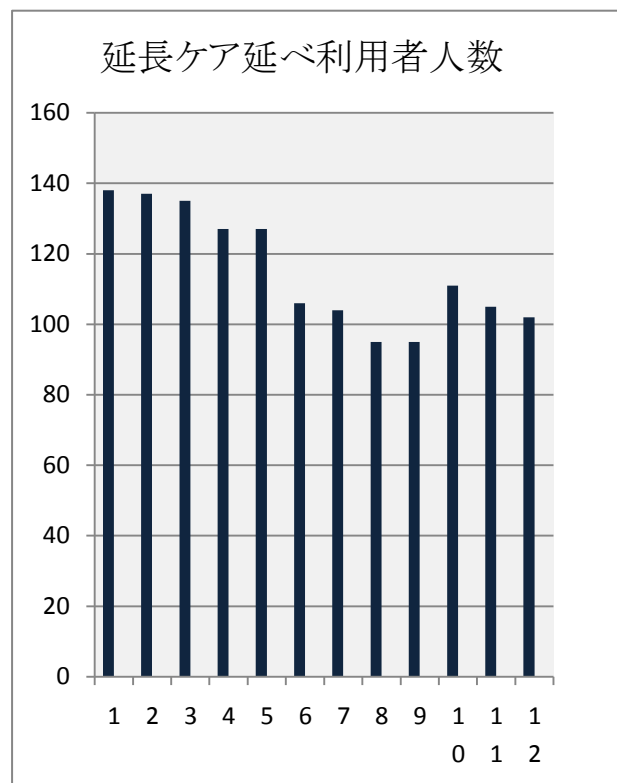
福津市はつらつ高齢者育成事業

区分 月	登録人数	延人数	1日平均
4月	4	19	0.7
5月	4	14	0.5
6月	4	18	0.7
7月	4	16	0.6
8月	4	13	0.5
9月	4	20	0.8
10月	4	22	0.8
11月	4	25	1
12月	5	30	1.2
1月	5	26	1.1
2月	5	29	1.2
3月	6	45	1.7
合計	53	277	
平均	4.4	23.1	0.9



延長ケア(介護予防利用者含む)

区分 月	実人数	1日平均	営業日数
4月	138	5.3	26
5月	137	5.2	26
6月	135	5.2	26
7月	127	4.7	27
8月	127	5.1	25
9月	106	4.1	26
10月	104	3.9	27
11月	95	3.8	25
12月	95	3.8	25
1月	111	4.8	23
2月	105	4.2	25
3月	102	3.8	27
合計	119	53.9	
平均	115.2	4.5	25.7



平成27年度 津屋崎園デイサービスセンター 行事報告

月	行 事 内 容
4	フットマッサージ 映画 園芸 ゲーム(スカットボール) 桜ドライブ 体力測定 カードゲーム 風船バレー 外食(資さんうどん) 脳トレ お楽しみランチ(松花堂弁当) こけ玉作り 誕生会 制作活動 フラワーアレンジ カラオケ おやつ作り(プリン) 買い物
5	脳トレ 藤見物 お楽しみランチ(そば) キューピー作り 菖蒲湯 体力測定 カラオケ ゲーム(足相撲) 漢字検定 外出(福太郎) ピクニック(グローバルアリーナ) 買い物 散歩 誕生会(劇) ドライブ マッサージ 制作活動 おやつ作り 映画 自慢大会
6	買い物 ゲーム 風船バレー 菖蒲見物(宮地嶽神社) 制作活動 体力測定 家庭菜園 おやつ作り(抹茶どら焼き) フットケア お楽しみランチ(焼うどん) 言葉パズル ハーモニカ演奏 脳トレ 誕生会 映画 カラオケ喫茶
7	制作活動 漢字パズル フットケア 風船バレー 体力測定 そうめん流し ドライブ(東郷公園) お楽しみランチ(うなぎ) ゲーム(スカットボール) 誕生会(松島一座) タオル体操 カラオケ 脳トレ サンキ ベンチサッカー 映画 かき氷祭り
8	カラオケ ゲーム あいうえお作文コンテスト 魚釣りゲーム ショッピング スカットボール 外食(グローバルアリーナ) ビアホール 制作活動 映画 フットケア 新聞相撲 お楽しみランチ(鶏ムネ肉ときゅうりのさっぱり梅肉和え) 脳トレ 風船バレー 体力測定 テーブルゲー ム ドライブ おやつ作り(抹茶ミルク寒天) DS夏祭り 博多新劇座 茶話会 国あてゲーム
9	買い物 制作活動 ゲーム 茶話会 外出(博多新劇座) カードゲーム 体力測定 ドライブ ぶどう狩り 外食(グローバルアリーナ) ビンゴ大会 じゃんけん大会 カラオケ 脳トレ 漢字パズル 竹とんぼ作り 誕生会(松島一座) 敬老会 風船バレー おやつ作り(ふ菓子) フットケア 映画 ドライブ(宮若猫塚)
10	みあれ祭 フットケア 放生会 制作活動 タオル体操 コスモスドライブ 合同運動会 ゲーム 買い物 誕生会 体力測定 おやつ作り(揚げない大学芋) 風船バレー お楽しみランチ(炊き込みごはん) 柿狩り 脳トレ ピクニック DS運動会 映画
11	体力測定 買い物 カラオケ おやつ作り(きなこのさつまいも団子風) 菊花展 カードゲーム ゲーム(スカットボール) ビンゴ大会 外食(ひびき) 制作活動 脳トレ 誕生会((松島一座) 連想ゲーム フットケア お楽しみランチ(シチュー) みかん狩り 映画 連想ゲーム 物送りゲーム
12	映画 フットケア お楽しみランチ(ワンタン鍋) スカットボール みかん狩り 茶話会 年賀状作り ショッピング(サンリブ) 体力測定 ベンチサッカー すごろく作り もちつき大会 スカットボール クリスマス会 新聞相撲 年越しそば 制作活動 豆つかみゲーム お顔の体操 ハンドマッサージ
1	正月遊び 書初め 初詣 喫茶津デイ カルタ すごろくゲーム お楽しみランチ(おにぎり) 塗り絵 ゲーム 茶話会 体力測定 豆つかみゲーム 外食(ハイポー) 脳トレ 大正琴訪問 ハンドマッサージ タオル体操 誕生会(松島一座) 新年祝賀会 折り紙 カラオケ ボウリング スカットボール おやつ作 り
2	ゲーム 棒体操 節分祭 すごろく ハンドマッサージ こま回し大会 はこ組 外食(回転寿司ひびき) フットケア お楽しみランチ(華いなり) おやつ作り(どら焼き) 風船バレー 買い物 喫茶津デイ 映画 梅見物 タオル体操 トンネルゲーム 月曜大工
3	フットケア 豆つかみゲーム タオル詰めゲーム 木曜大工 ボーリング大会 誕生会(松島一座) 外出 (博多新劇座) 漢字検定 お楽しみランチ 体力測定 ゴム編み作り ゲーム 風船バレー あんず見物 ハンドマッサージ 豆つかみゲーム カラオケ 折り紙 映画 輪投げ おやつ作り(いも餅)

平成27年度 津屋崎園デイサービスセンター 研修報告書

月	日	名称	場所	参加
5	29	介護報酬改定等説明会	福岡市	1
5	21・28	緊急対応勉強会	特養むなかた	7
6	16	宗像地区安全運転管理者等講習会	宗像市	1
6	19	介護技術研修	特養むなかた	3
7	23・24	九社連老人福祉施設協議会職員研究大会	鹿児島市	1
8	21	福祉の仕事就職フェア2015inFUKUOKA	春日市	1
8	4	第7回 事例発表大会	ふくとびあ	9
9	9	人権学習	特養むなかた	2
10	15・22	感染症予防対策研修	特養むなかた	6
10	16	介護技術研修	特養むなかた	2
12	3	認知症研修	特養むなかた	6
2	6	福祉の仕事就職フェア2015inFUKUOKA	春日市	1
3	18	ゲートキーパー養成研修	ふくとびあ	4

平成27年度 津屋崎園デイサービスセンター 実習生受け入れ報告書

月	日	学校名等	人数
10	28～30	宗寿園ケアスクール	1

平成27年年度 津屋崎園デイサービスセンター 訪問報告書

月	団体名等	内容	人数
7	津屋崎保育園	歌・踊り	
3	シニアクラブ	舞踊	

平成27年度 津屋崎園デイサービスセンター ボランティア報告書

月	団体名等	内容	人数
5	松島一座	演舞	2
7	松島一座	演舞	2
9	松島一座	演舞	2
11	松島一座	演舞	2
1	松島一座	演舞	2
3	松島一座	演舞	2

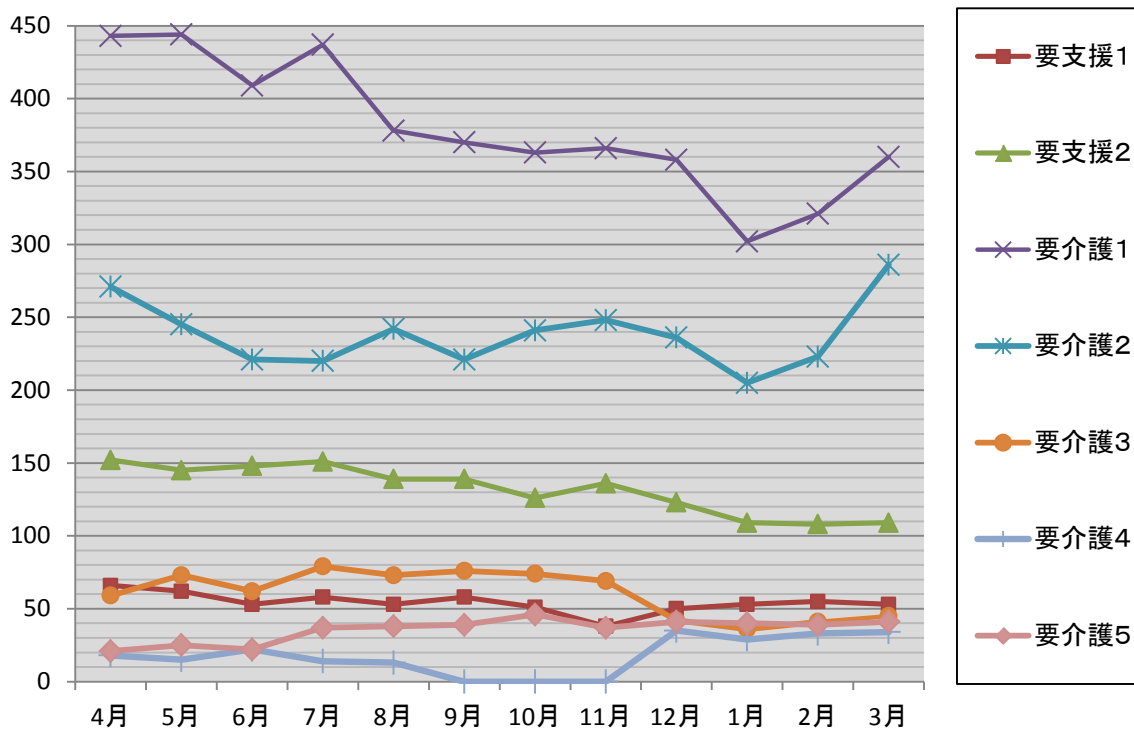
平成27年度 宗寿園デイサービスセンター暖々 事業報告書

移転してから7年が経ちました。年々、近隣の方のご利用、見学等も増え改めて知名度が上がっているのが実感できています。これも、職員が利用者のニーズに耳を傾けながら試行錯誤した結果だと思えます。又、一年を通して沢山の利用者に来て頂き、利用率も平均で100%を達成することが出来ました。

(定員 50名)

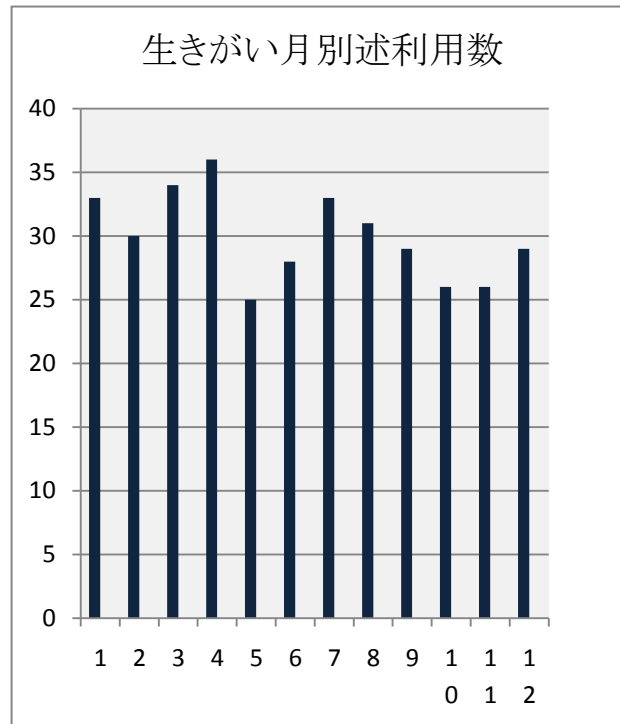
	登録 人数	要支 援1	要支 援2	要介 護1	要介 護2	要介 護3	要介 護4	要介 護5	延利用 者数	1人当利 用日数	営業 日数	一日 平均	利用 率 %
4月	109	66	152	443	271	59	18	21	1030	9.4	26	39.6	114%
5月	104	62	145	444	245	73	15	25	1009	9.7	26	38.8	112%
6月	99	53	148	409	221	62	22	22	937	9.5	26	36.0	104%
7月	100	58	151	437	220	79	14	37	996	10.0	27	36.9	111%
8月	99	53	139	378	242	73	13	38	936	9.5	25	37.4	104%
9月	100	58	139	370	221	76	0	39	903	9.0	26	34.7	100%
10月	98	51	126	363	241	74	0	46	901	9.2	27	33.4	100%
11月	98	38	136	366	248	69	0	37	894	9.1	25	35.8	99%
12月	98	50	123	358	236	42	35	41	885	9.0	25	35.4	98%
1月	100	53	109	302	205	36	29	40	774	7.7	23	33.7	86%
2月	97	55	108	321	223	41	33	39	820	8.5	25	32.8	91%
3月	99	53	109	360	286	45	34	41	928	9.4	27	34.4	103%
合計	1,201	650	1,585	4,551	2,859	729	213	426	11,013		308		
平均	100.1	54.2	132.1	379.3	238.3	60.8	17.8	35.5	918	9.2	25.7	35.8	103%

介護度別利用者状況



宗像市生きがい活動支援通所事業

区分 月	登録人数	延人数	1日平均
4月	8	33	1.2
5月	8	30	1.2
6月	8	34	1.3
7月	8	36	1.3
8月	7	25	1
9月	7	28	1.1
10月	7	33	1.2
11月	7	31	1.2
12月	8	29	1.2
1月	8	26	1.1
2月	7	26	1
3月	7	29	1.1
合計	90	360	
平均	7.5	30.0	1.2



平成27年度 宗寿園デイサービスセンター暖々 行事報告

月	行 事 内 容
4	誕生会、おやつ作り、合唱、カラオケ、折り紙、塗り絵、手芸、書道、工作、壁画作り、バンパー、脳トレ、棒体操、リハビリ体操、介護予防教室、サッカーゲーム、クイズ、カルタ大会、九州すごろくゲーム、花作り富士の壁掛け作り、焼肉、花見ドライブ(成田山)、ドライブ(津屋崎)、工場見学(めんべい)、慰問(ひよっと楽座)、
5	誕生会、おやつ作り、合唱、カラオケ、折り紙、塗り絵、手芸、書道、工作、壁画作り、バンパー、脳トレ、棒体操、リハビリ体操、介護予防教室、暖々どんたく、九州すごろくゲーム、鯉のぼりの飾り、物送りゲーム、玉入れゲーム、鯉を泳がそうゲーム、焼うどん作り、お好み焼き作り、慰問(草笛)、慰問(ハーモニカ演奏)、ドライブ
6	誕生会、おやつ作り、合唱、カラオケ、折り紙、塗り絵、手芸、書道、工作、壁画作り、バンパー、脳トレ、棒体操、リハビリ体操、介護予防教室、絵手紙作り、風船バレー、バラ作り、飛行機作り、テーブルパチンコ、ちょんまげゲーム、北海道すごろくゲーム、美術の日、カレー作り、慰問(草笛)、慰問(宗像市茶道協会)、慰問(ひよっと楽座)、ドライブ(紫陽花)、外出(東田物語)、外食
7	誕生会、おやつ作り、合唱、カラオケ、折り紙、塗り絵、手芸、書道、工作、壁画作り、美術の日、バンパー、漢字クイズ、イントロクイズ、コップでタワー、プリザーブドフラワー作り、争奪戦ゲーム、紙相撲大会、うさぎと月のストラップ、七夕祭り、脳トレ、棒体操、リハビリ体操、介護予防教室、ソーメン流し、お好み焼き作り、飾り山見物、外出(水巻)、慰問(フラダンス)、
8	誕生会、おやつ作り(クレープアイス)、合唱、カラオケ、折り紙、塗り絵、手芸(桜のブローチ)、書道、工作、壁画作り、バンパー、巻物ゲーム、たこ焼き作り、仮装大会、ミニ笑点、四国買い物ゲーム、うちわ作り、ホッケーゲーム、美術の日、のど自慢大会、夏祭り、脳トレ、歌体操、棒体操、リハビリ体操、介護予防教室、焼きそば作り、おかしバイキング、慰問(ひよっと楽座)、慰問(草笛)
9	誕生会、敬老会、おやつ作り、合唱、カラオケ、折り紙、塗り絵、手芸、書道、工作、壁画作り、絵手紙、美術の日、パチンコゲーム、写真立て作り、月見飾り作り、プリザーブドフラワー、ポプリ作り、佐賀すごろくゲーム、バンパー、脳トレ、棒体操、リハビリ体操、介護予防教室、映画の日、ぶどう狩り、慰問(ハーモニカ)、海岸ドライブ、
10	誕生会、おやつ作り、合唱、カラオケ、折り紙、塗り絵、手芸、書道、工作、壁画作り、バンパー、映画の日、美術の日、カレンダー作り、脳トレ、争奪戦ゲーム、箸置き作り、ポプリ作り、ストラップ作り、大分すごろくゲーム、棒体操、リハビリ体操、介護予防教室、カレー作り、コスモス見物、ひよっとこ楽座、外出(英彦山)

月	行事内容
11	誕生会、おやつ作り、合唱、カラオケ、折り紙、塗り絵、編み物、手芸、書道、工作、壁画作り、イントロクイズ、物送りゲーム、バンパー、のど自慢大会、ひよこ作り、ジェスチャークイズ、和紙のストラップ作り、あっち向いてホイゲーム、脳トレ、棒体操、リハビリ体操、介護予防教室、ちゃんちゃん焼き、柿狩り、菊花展、ミステリーツアー(下関)、慰問(九電)
12	誕生会、クリスマス会、餅つき、忘年会、おやつ作り、年賀状作り、合唱、カラオケ、折り紙、編み物、塗り絵、手芸、書道、工作、壁画作り、クリスマスツリー作り、クリスマスカード作り、コップでタワー、漢字ビンゴゲーム、リース作り、バンパー、脳トレ、棒体操、リハビリ体操、介護予防教室、みかん狩り、門松見物、慰問(ひよっと楽座)
1	誕生会、おやつ作り、合唱、カラオケ、折り紙、塗り絵、手芸、書道、工作、壁画作り、梅が枝もち作り、カレー作り、たこ焼き作り、鬼の飾り作り、書初め、福笑い、新春クイズ、花のブローチ作り、バンパー、カレンダー作り、仮装大会、脳トレ、棒体操、リハビリ体操、介護予防教室、初詣(宮地嶽、宗像大社)、門松見物、
2	誕生会、おやつ作り、合唱、カラオケ、折り紙、塗り絵、手芸、書道、工作、壁画作り、節分ゲーム、クイズ大会、ビンゴゲーム、バンパー、ブリザーブドフラワー、だるま作り、山口すごろくゲーム、餅つき、脳トレ、棒体操、リハビリ体操、介護予防教室、梅の花見物(鎮国寺)、慰問(フラダンス)、慰問(ひよっと楽座)
3	誕生会、ひな祭り、おやつ作り、合唱、カラオケ、折り紙、塗り絵、手芸、書道、民謡、のど自慢大会、ひな作り、工作、壁画作り、バンパー、イントロクイズ、パズル、だるま作り、桜の花飾り、似顔絵大会、京都すごろくゲーム、脳トレ、のど自慢大会、焼肉、餃子作り、ゲートボール大会、棒体操、リハビリ体操、介護予防教室、慰問(草笛)、外食、花見ドライブ、

平成27年 宗寿園デイサービスセンター 研修報告書

月	日	名称	場所	参加
5	27	集団指導	ウエルとばた	2
7	29	職員間のコミュニケーションについて	特養むなかた	4
8	4	北筑前福祉会 事例研究発表	ふくとびあ健康プラザ	6
8	26	リスクマネジメント	特養むなかた	2
9	9	人権学習	特養むなかた	1
10	22	感染症予防対策	特養むなかた	3
2	17	メンタルヘルスケア	特養むなかた	3

平成27年 宗寿園デイサービスセンター暖々 実習生受け入れ報告書

月	日	学校名等	人数
5	29	水光学院 宗像看護専門学校	6
6	12、15	水光学院 宗像看護専門学校	10
7	6、10、13	水光学院 宗像看護専門学校	16
8	31	水光学院 宗像看護専門学校	5
9	7、11、18	水光学院 宗像看護専門学校	15
	7、8	わくわく体験	2
10	2、	水光学院 宗像看護専門学校	5

平成27年 宗寿園デイサービスセンター暖々 訪問報告書

月	団体名等	内容	人数
7	小川氏	施設見学、	2
10	九州電力	施設見学、ボランティアの依頼	3

平成27年 宗寿園デイサービス暖々 ボランティア報告書

月	団体名等	内容	人数
4	安倍達也様	書道、コミュニケーション	1
4	ひよっここ楽座	歌、踊り	7
5	矢野郁子様	草笛	1
5	柚木様	ハーモニカ演奏	1
5	安倍達也様	書道、コミュニケーション	1
6	安倍達也様	書道、コミュニケーション	1
6	矢野郁子様	草笛	1
6	宗像市茶道協会	茶話会	6
7	半澤様	フラダンス	6
7	安倍達也様	書道、コミュニケーション	1
8	安倍達也様	書道、コミュニケーション	1
9	柚木様	ハーモニカ演奏	1
9	安倍達也様	書道、コミュニケーション	1
10	安倍達也様	書道、コミュニケーション	1
11	安倍達也様	書道、コミュニケーション	1
11	九州電力様	エコ関係(料理、工作)	6
12	安倍達也様	書道、コミュニケーション	1
1	安倍達也様	書道、コミュニケーション	1
2	安倍達也様	書道、コミュニケーション	1
3	安倍達也様	書道、コミュニケーション	1

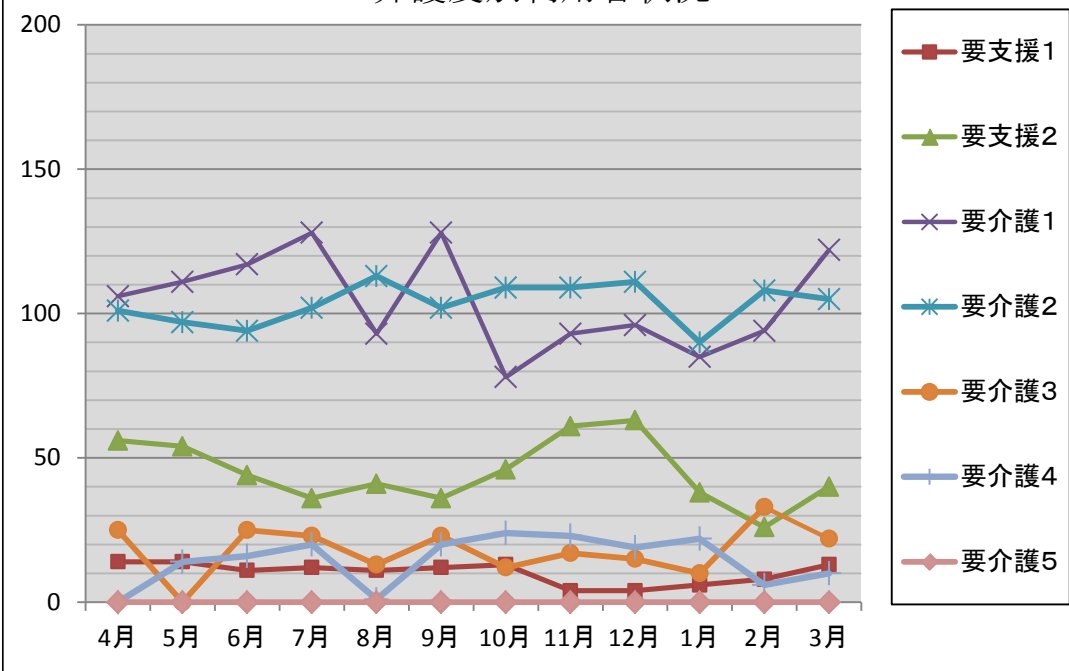
平成27年度 デイサービスセンター温々庵 事業報告書

ご利用様はもちろんの事、その利用者様のケアに携わる、ご家族、ケアマネージャーとの関わりも大切にし、安心、そして情報の共有をしながら安心してご利用いただけるように努めてまいりました。また、地域での行事にも積極的に参加し、常に連携を取れる様に関係性を築いてまいりました。

(定員 17名)

	登録人数	要支援1	要支援2	要介護1	要介護2	要介護3	要介護4	要介護5	延利用者数	1人当利用日数	営業日数	一日平均	利用率%
4月	28	14	56	106	101	25	0	0	302	10.8	26	11.6	93%
5月	32	14	54	111	97	0	14	0	290	9.1	26	11.2	97%
6月	26	11	44	117	94	25	16	0	307	11.8	26	11.8	89%
7月	26	12	36	128	102	23	20	0	321	12.3	27	11.9	89%
8月	25	11	41	93	113	13	1	0	272	10.9	25	10.9	82%
9月	26	12	36	128	102	23	20	0	321	12.3	26	12.3	89%
10月	27	13	46	78	109	12	24	0	282	10.4	27	10.4	89%
11月	32	4	61	93	109	17	23	0	307	9.6	25	12.3	93%
12月	32	4	63	96	111	15	19	0	308	9.6	25	12.3	95%
1月	33	6	38	85	90	10	22	0	251	7.6	23	10.9	90%
2月	32	8	26	94	108	33	6	0	275	8.6	25	11.0	87%
3月	29	13	40	122	105	22	10	0	312	10.8	27	11.6	104%
合計	348	122	541	1,251	1,241	218	175	0	3,548		308		
平均	29.0	10.2	45.1	####	####	18.2	14.6	0.0	296	10.2	25.7	11.5	91%

介護度別利用者状況



平成27年度 デイサービスセンター温々庵 行事報告

月	行 事 内 容
4	一日参り・ボランティアなごみ・お花見ドライブ・蛇退治ゲーム・宝探し・宗像市新発見(ドライブ) 紙ヒコーキゴルフ・フラワーアレンジメント・おやつ外食・女磨きの日・くらげゲーム 外食・誕生会・純喫茶温々庵・風船バレー・うどんの日・女子力NO1ゲーム・フィーリングガッブル5対5
5	一日参り・ボランティアなごみ・外食・ご長寿クイズ・レインボーゲーム・カーネーション詰め合わせゲーム 運動会・ショッピング・おやつ外食・なまずの郷ドライブ・フルーツ狩りゲーム・誕生会・フラワーアレンジメント 温々すごろく・春の行楽(お弁当)・輪渡しゲーム
6	一日参り・ボランティアなごみ・感じてゲーム・紫陽花見物・誕生会・方言ゲーム・筋トレゲーム・アユ釣り サンリーアイ外食&押し花展・昼食作り・プラネタリウム見学・父の日ゲーム・恋人の日・看護企画
7	一日参り・趣味の日・ソーメン流し・外食・ご長寿クイズ・暑中見舞いはがき作り・土用の丑の日・ 誕生会・くらげゲーム・ベンチサッカー・ショッピング・山笠見物・カードで言葉作り・七夕ゲーム 動体視力ゲーム・お手玉・言葉作りゲーム・おやつ外食
8	一日参り・ボランティアなごみ・盆踊り大会・地域交流会・外食・おやつ外食 視力ゲーム・ショッピング&ドライブ・カラオケ・お宝鑑定団・つめ放題ゲーム・おやつ作り・味覚自慢 スイカ割りゲーム・誕生会
9	一日参り・ボランティアなごみ・ぶどう狩り・フラワーアレンジメント・誕生会 敬老会・外食・さわって当てましょう・キックゲーム・謎解きゲーム・スポーツの秋・十五夜ゲーム・手工芸 お盆バランスゲーム
10	一日参り・ボランティアなごみ・宗像大社放生会・乗らぬならのさせてみよう・風船得点ゲーム・ ドライブ(シロヤ)・お買い物・外食・コスモス現物・ハローウィンファッションショー・くらげゲーム 温々庵場所紙相撲・助け合いゲーム
11	一日参り・ボランティアなごみ・誕生会・菊花展・仲よし巻き巻きゲーム・紅葉見物・おやつ外食・ピザ づくり・女子力No.1ゲーム・コップにダイビング・ホールイワン・みかん狩り・やり投げゲーム・相性抜群ゲーム 手工芸
12	一日参り・ボランティアなごみ・ショッピング・美容教室・都道府県ダーツの旅・年越しそばゲーム ・外食・誕生会・お正月飾りづくり・忘年会・クリスマス会・新年に向けてのお買い物の日・絵画の日・くら げゲーム
1	一日参り・ボランティアなごみ・かるた遊び・すごろくゲーム・福笑い・誕生会・おやつ外食・鏡開き・外食 ・初詣・おやつ作り・ご長寿クイズ・書初めの日・合わせてゲーム・ジェスチャーゲーム・雪合戦ゲーム くらげゲーム
2	一日参り・ボランティアなごみ・豆まき・誕生会・風船バレー・フグ釣りゲーム・絵画の日・おやつ外食 ・梅の花見物・女磨きの日・折り紙ゲーム・フラワーアレンジメント・何が浮かぶかやってみよう・ボウリング 女子力NO1・外食・動体視力 ・風船バレー
3	一日参り・ボランティアなごみ・雛祭りランチ作り・おやつ外食・葉の花ドライブ・外食・誕生会・手工芸 上手に詰めましょう・やり投げゲーム・あした天気にな〜れゲーム・風船キックゲーム・三ツ矢サイダーの 日 桜ドライブ・嗅覚自慢

平成27年度 デイサービスセンター温々庵 研修報告書

日付	研修名	場所	参加者数
5月29日	平成27年度通所介護集団指導説明会	福岡市	1
6月11日	平成26年度通所介護集団指導説明会	飯塚市	1
7月29日	職員間もコミュニケーション	宗像市 特養むなかた	1
10月9日	通所介護部会セミナー	北九州市	1
10月15日 10月22日	感染症予防対策	福岡市	1
12月12日	通所介護計画の作り方	福岡市	1

平成27年度 デイサービスセンター温々庵 ボランティア、訪問報告書

日付	ボランティア内容	団体名
毎月	ボランティア「なごみ」	なごみ 代表黒瀬様
8月		自由が丘小学校 学童
12月		自由が丘小学校 学童

平成27年度 デイサービスセンター温々庵 実習生受け入れ報告書

日付	学校名等	人数
10月19日～21日	宗寿園ケアスクール 仲摩氏	1

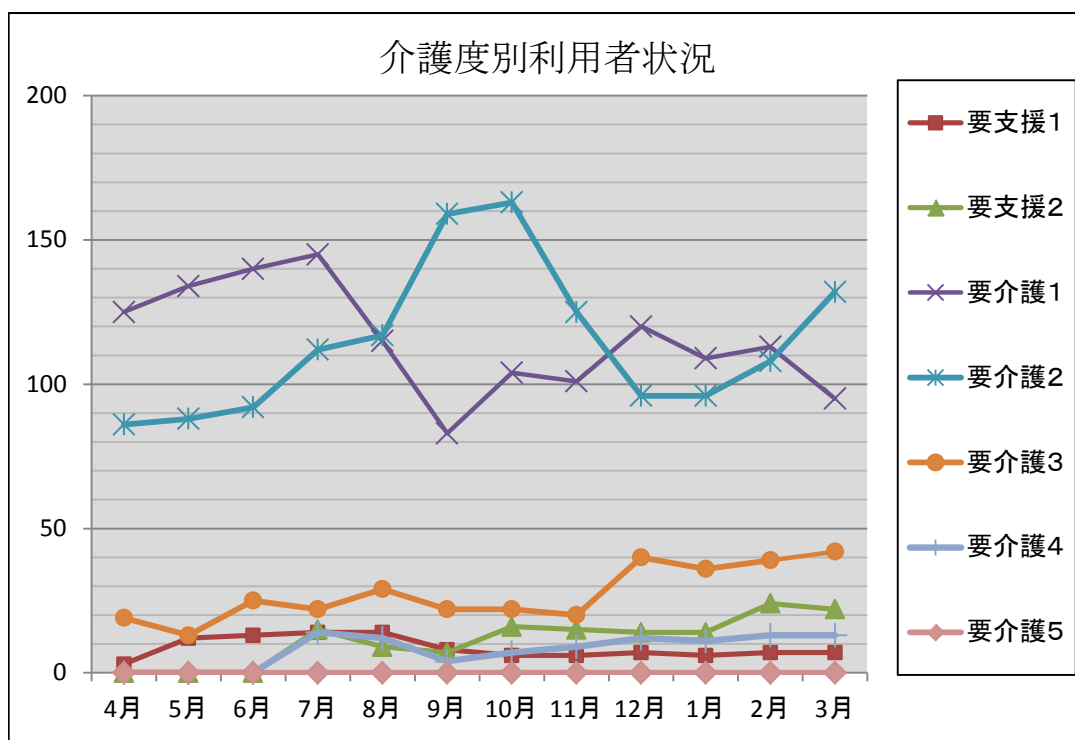
平成27年度 自由ヶ丘デイサービスセンター 事業報告書

平成20年4月1日に地域に根差した小規模型のデイサービスとして誕生し、7年が経過しました。3月からは制度改正により、介護予防事業が介護予防・日常生活支援総合事業(通所介護相当サービス)へ移行しました。

平均利用率は95%で年間を通して多くの利用者に利用して頂きました。また、地域との連携を大切にしながら、事業方針である『笑顔の絶えない、居心地の良いデイサービス』を実践し、利用者に満足頂けるサービスを提供し続けていきたいと思っております。

(定員 15名)

	登録人数	要支援1	要支援2	要介護1	要介護2	要介護3	要介護4	要介護5	延利用者数	1人当利用日数	営業日数	一日平均	利用率%
4月	28	3	0	125	86	19	0	0	233	8.3	26	9.0	78%
5月	29	12	0	134	88	13	0	0	247	8.5	26	9.5	82%
6月	30	13	0	140	92	25	0	0	270	9.0	26	10.4	90%
7月	32	14	15	145	112	22	14	0	322	10.1	27	11.9	107%
8月	32	14	9	115	117	29	12	0	296	9.3	25	11.8	99%
9月	30	8	7	83	159	22	4	0	283	9.4	26	10.9	94%
10月	29	6	16	104	163	22	7	0	318	11.0	27	11.8	106%
11月	31	6	15	101	125	20	9	0	276	8.9	25	11.0	92%
12月	30	7	14	120	96	40	12	0	289	9.6	25	11.6	96%
1月	30	6	14	109	96	36	11	0	272	9.1	23	11.8	91%
2月	29	7	24	113	108	39	13	0	304	10.5	25	12.2	101%
3月	30	7	22	95	132	42	13	0	311	10.4	27	11.5	104%
合計	360	103	136	1,384	1,374	329	95	0	3,421		308		
平均	30.0	8.6	11.3	115.3	114.5	27.4	7.9	0.0	285	9.5	25.7	11.1	95%



平成27年度 自由ヶ丘デイサービスセンター 行事報告

月	行 事 内 容
4	春の俳句会 お楽しみレク ピクニック 気ままなドライブ 創作活動 外食 喫茶 ワンコインの旅 お花見ドライブ ギター演奏会 チューリップ見物 美容の日 ハーモニカ演奏会 園芸 誕生会 ボーリング大会
5	つつじ見物 創作活動 お楽しみレク 外食 ゲーム大会 出光展見物 門司1日ツアー 藤見物 ピクニック ギター演奏会 創作活動 ハーモニカ演奏会 ワンコインの旅 喫茶 美容の日 たこ焼き作り 誕生会
6	風船バレー 菖蒲見物 紫陽花ドライブ 創作活動 宗寿園舞踊見物 喫茶 小物作り 園芸 誕生会 外食 お楽しみレク ギター演奏会 ワンコインの旅 ハーモニカ演奏会 美容の日 俳句会
7	ワンコインの旅 セタ会 誕生会 お楽しみレク そうめん流し 美容の日 絵はがき作り 海ドライブ 喫茶 山笠映写会 飾り山見物 創作活動 外食 ギター演奏会 陶芸 ハーモニカ演奏会 風船バレー
8	お楽しみレク 外食 ところてん作り 海ドライブ 神輿作り 陶芸 ハーモニカ演奏会 スイカ割り カラオケ ワンコインの旅 ワッショイ夏祭り ギター演奏会 喫茶 美容の日 誕生会
9	お楽しみレク 誕生会 ワンコインの旅 美容の日 ゲーム大会 フラワーアレンジメント 外食 敬老祝賀会 創作活動 ぶどう狩り 園芸 喫茶 おはぎ作り ハーモニカ演奏会 ギター演奏会 誕生会 折り紙創作
10	放生会 創作活動 運動会 ワンコインの旅 コスモドライブ 外食 誕生会 喫茶 園芸 ハーモニカ演奏会 ギター演奏会 門司日帰りツアー ピクニック 宗寿園舞踊見物 お楽しみレク 美容の日 もぐら叩きゲーム大会
11	菊花展見物 ワンコインの旅 お楽しみレク 創作活動 園芸 外食 みかん狩り 紅葉ドライブ ギター演奏会 フラワーアレンジメント ハーモニカ演奏会 喫茶 美容の日 干支創作 鈴の文化史見物 誕生会
12	ツリー創作 喫茶 お楽しみレク ワンコインの旅 誕生会 スカットボール大会 美容の日 絵手紙作り 忘年会 ハーモニカ演奏会 風船バレー大会 門松作り 回想レク 餅つき見物 ギター演奏会 フラワーアレンジメント
1	書初め 紙相撲大会 誕生会 新年喫茶 大門松見物 新年レク 古墳パネル展見物 創作活動 ギター演奏会 初詣 外食 ハーモニカ演奏会 たこ焼き作り ワンコインの旅 美容の日
2	節分レク 外食 美術展見物 誕生会 ギター演奏会 美術展見物 たこ焼き作り 喫茶 ワンコインの旅 梅見物ドライブ 創作活動 ステンドグラス創作 ゲーム大会 お好み焼き作り 美容の日
3	あんず見物 桜餅作り 創作活動 誕生会 緋寒桜見物 お楽しみレク 菜の花見物 ワンコインの旅 紙相撲大会 ギター演奏会 書道 お花見ドライブ 折紙創作 気まぐれドライブ 美容の日 外食 喫茶

平成27年度 自由ヶ丘デイサービスセンター 研修報告書

日付	研修名	場所	参加者数
5月29日	平成27年度通所介護集団指導説明会	福岡市	1
10月9日	九社連通所介護部会セミナー	北九州市	1

平成27年度 自由ヶ丘デイサービスセンター ボランティア、訪問報告書

日付	ボランティア内容	団体名	人数
毎月	ハーモニカ演奏	柚木 様	1名
毎月	セラピューティックケア	なごみの会 様	3名
毎月	ギター演奏会	大場 様	1名
毎月	傾聴ボランティア	中村 様	1名

平成27年度 自由ヶ丘デイサービスセンター 実習生受け入れ報告書

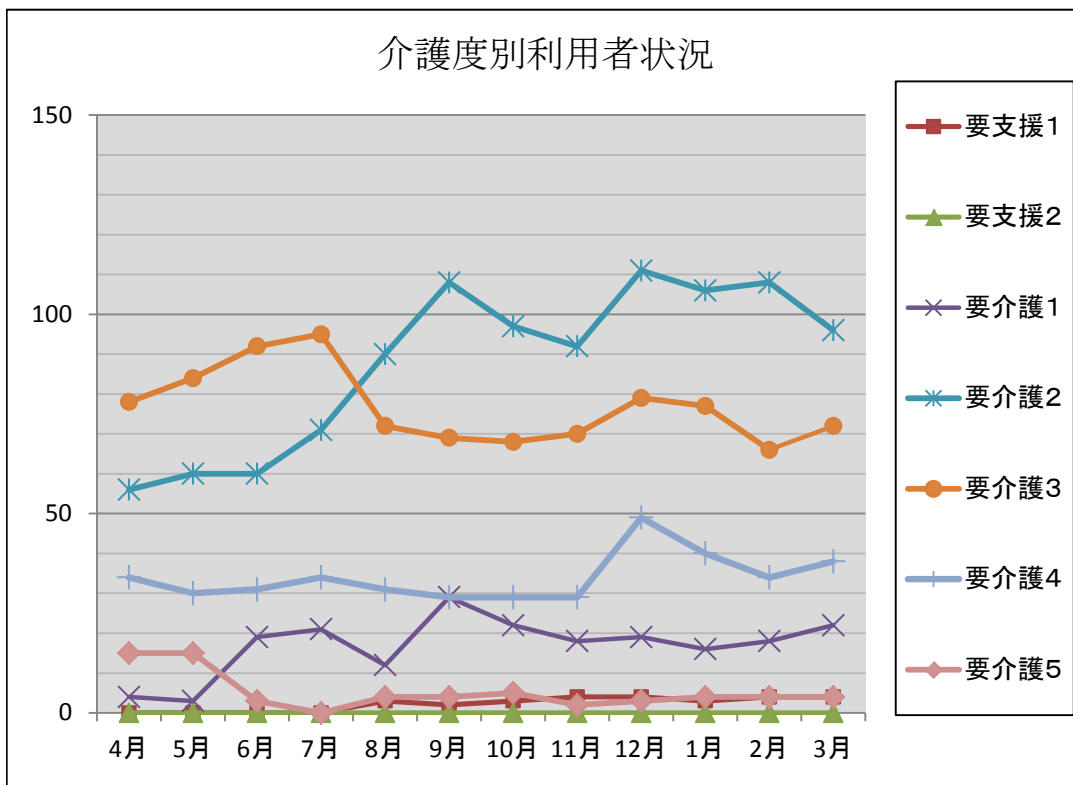
日付	学校名等	人数
10月21日～23日	宗寿園ケアスクール(3日間実習)	1

平成27年度 デイサービスセンターゆう 事業報告書

宗像市の地域密着型サービス・認知症対応型のデイサービスとして誕生し、7年が経過しました。今年度は認知症についての専門性を高め、より質の高いケアを目指した事で、ご利用者・ご家族・地域の方々に信頼と満足頂けるサービス提供を心掛けてきました。その結果、例年以上に新規受入のお話を頂き、それに伴い大きく利用率も上がり、年間通して安定した運営を行うことができました。

(定員 12名)

	登録人数	要支援1	要支援2	要介護1	要介護2	要介護3	要介護4	要介護5	延利用 者数	1人当利 用日数	営業 日数	一日 平均	利用 率 %
4月	14	0	0	4	56	78	34	15	187	13.4	26	7.2	60%
5月	14	0	0	3	60	84	30	15	192	13.7	26	7.4	62%
6月	17	0	0	19	60	92	31	3	205	12.1	26	7.9	66%
7月	18	0	0	21	71	95	34	0	221	12.3	27	8.2	68%
8月	22	3	0	12	90	72	31	4	212	9.6	25	8.5	70%
9月	21	2	0	29	108	69	29	4	241	11.5	26	9.3	77%
10月	22	3	0	22	97	68	29	5	224	10.2	27	8.3	68%
11月	22	4	0	18	92	70	29	2	215	9.8	25	8.6	70%
12月	23	4	0	19	111	79	49	3	265	11.5	25	10.6	88%
1月	23	3	0	16	106	77	40	4	246	10.7	23	10.7	89%
2月	23	4	0	18	108	66	34	4	234	10.2	25	9.4	78%
3月	20	4	0	22	96	72	38	4	236	11.8	27	8.7	72%
合計	239	27	0	203	1,055	922	408	63	2,678		308		
平均	19.9	2.3	0.0	16.9	87.9	76.8	34.0	5.3	223	11.2	25.7	8.7	72%



平成27年度 デイサービスセンターゆう 行事報告

月	行 事 内 容
4	リハビリ体操 手作業(カレンダー作り 塗り絵 間違え探し なぞり字) 桜見物(鎮国寺) カラオケ大会 誕生会 作品作り(鯉のぼり写真飾り) 外出(なまずの郷 西郷川) 運動の日(風船バレー 的入れ ゲーム 椅子サッカー パットゴルフ ボーリング コロコロカーリング 的入ゴルフ お手玉山崩し) おやつ作り(成金饅頭) 藤見(正助村 浄光寺) ランチ作り(ちらし寿司) 外食(ひびき)
5	リハビリ体操 手作業(壁画作り 塗り絵 間違え探し 漢字当て 計算問題) カラオケ大会 誕生会 おやつ作り(苺大福 柏餅) 鯉のぼり見物(遠賀川) 外出(ユリックス 正助村 宗像大社) おやつツアー(石村萬盛堂 宮地嶽神社) 作品作り(プラ板) 運動の日(コロコロカーリング 椅子サッカー ボーリング 風船バレー) 園芸の日 菖蒲見物(宮地嶽神社 なまずの郷) 園芸の日
6	リハビリ体操 手作業(壁画作り カレンダー作り 塗り絵 計算問題 貼絵 なぞり字) 運動の日(コロコロカーリング 風船バレー ボーリング) アジサイ見物(成田山) 誕生会 菖蒲見物(宮地嶽神社 なまずの郷) カラオケ大会 作品作り(ティッシュケース作り) おやつ作り(八つ橋 豆腐ドーナツ) おやつツアー(ぼた餅) 買い物ツアー(サンキ・コスモス) 外出(宗像大社)
7	リハビリ体操 手作業(カレンダー作り 塗り絵 折紙 縫物) セタ会 カラオケ大会 運動の日(風船バレー ボール転がし スイカ転がしゲーム コロコロカーリング) おやつ作り(白玉あんみつ) 外出(福岡海岸 なごみ はつ海岸 奴山) ソーメン流し 飾り山見物 買い物ツアー(ゆめタウン)
8	リハビリ体操 手作業(カレンダー作り 塗り絵 読書 トランプ) 作品作り(名札ストラップ) 運動の日(コロコロカーリング 風船バレー コロコロゴルフ 的入ゲーム) スイカ割り大会 おやつ作り(ガトーショコラ) おやつツアー(あんずの里) カラオケ大会 ゆう夏祭り 誕生会 外出(東郷公園) 買い物ツアー(サンキ マックスバリュ) 映画の日
9	リハビリ体操 手作業(カレンダー作り 塗り絵 読書 計算問題 ことわざ 習字) 誕生会 外出(福岡海岸 なまずの郷 宮地嶽神社 熊越池公園) 運動の日(お手玉乗せゲーム 風船バレー ボーリング) ぶどう狩り 敬老祝賀会 作品作り(絵葉書) おやつ作り(月見団子 おはぎ) おやつツアー(鯛宝楽) カラオケ大会 買い物ツアー(サンリブ) 園芸の日
10	リハビリ体操 手作業(カレンダー作り 塗り絵 計算問題 いろはカルタ 囲碁) 宗像大社放生会 運動の日(風船バレー お手玉乗せゲーム パットゴルフ コロコロカーリング 的当ゲーム 的当サッカー) 外出(波津海岸 鎮国寺) コスモス見物(上西郷) 誕生会 作品作り(落ち葉のレターセット&しおり) おやつ作り(餃子) おやつツアー(道の駅むなかた) ランチ作り(すき焼き)
11	リハビリ体操 手作業(カレンダー作り 塗り絵 計算問題 読書 なぞり短歌 漢字 間違え探し) 誕生会 宗像大社菊花展 運動の日(紅白玉入れ合戦 紅白玉転がし 風船バレー ボーリング) カラオケ大会 外出(宮地嶽神社) 作品作り(松ぼっくり飾り) おやつツアー(石村萬盛堂) 紅葉見物(日吉神社 成田山) おやつ作り(たこ焼き) 誕生会 焼き芋パーティー
12	リハビリ体操 手作業(カレンダー作り 塗り絵 けん玉 読書 なぞり字 かるた 漢字当て 壁画作り 間違え探し) カラオケ大会 おやつ作り(白玉ぜんざい) 作品作り(クリスマスリース) 運動の日(風船バレー 的入れゲーム) 誕生会 みかん狩り 外出(波津海岸) 鍋の日 門松見物 クリスマス会 餅つき ゆう忘年会
1	リハビリ体操 手作業(カレンダー作り 塗り絵 壁画作り なぞり俳句 間違え探し) 誕生日会 カラオケ大会 正月遊び(コマ作り かるた) 運動の日(風船バレー 紅白玉転がし コロコロゴルフ お手玉乗せゲーム) 新年祝賀会 初詣(宗像大社 宮地嶽神社 鎮国寺) 作品作り(鬼のお面作り) おやつ作り(梅が枝餅作り)
2	リハビリ体操 手作業(カレンダー作り 塗り絵 読書 計算問題 漢字読 折紙) 運動の日(輪投げ 風船バレー 紙相撲 的当てゲーム 的抜きゲーム) 外出(成田山 宮地嶽神社 なごみ) カラオケ大会 節分祭 運動の日(鬼退治ゲーム) 作品作り(ハンガー作り) おやつ作り(ガトーショコラ作り) おやつツアー(宮地嶽神社 コメダ珈琲) 梅見(鎮国寺)
3	リハビリ体操 手作業(カレンダー作り 塗り絵 折紙 読書 計算問題 なぞり字) 外出(海岸線) ひな祭り会 運動の日(ベンチサッカー コロコロゴルフ 魚釣りゲーム ボーリング 風船バレー) 杏の花見物(あんずの里) 誕生日会 おやつ作り(チーズケーキフレ 抹茶シフォンケーキ) カラオケ大会 おやつツアー(鯛宝楽 甘党屋) 桜見(成田山 東郷神社 八所宮) 園芸の日

平成27年度 デイサービスセンターゆう 研修報告書

日付	研修名	場所	参加者数
7月23日 7月24日	九社連老人福祉施設協議会職員研修大会 (鹿児島大会)	鹿児島県 鹿児島市	1
9月9日	人権研修会	むなかたこもれび ホール	1
9月18日	地域密着ネットワーク 勉強会	宗像市役所	3
10月15日 10月22日	感染症拡大予防対策の勉強会	むなかたこもれび ホール	4
11月11日	介護福祉士スキルアップ研修会	むなかたこもれび ホール	2
1月12・16・ 18・19・22・31 日	認知症介護実践者研修	福岡市博多区	1

平成27年度 デイサービスセンターゆう ボランティア、訪問報告書

日付	ボランティア内容	団体名
4/25	カラオケ訪問「ナツメロ歌謡祭」	松熊一座
10/29	カラオケ訪問「ナツメロ歌謡祭」	松熊一座

平成27年度 デイサービスセンターゆう 実習生受け入れ報告書

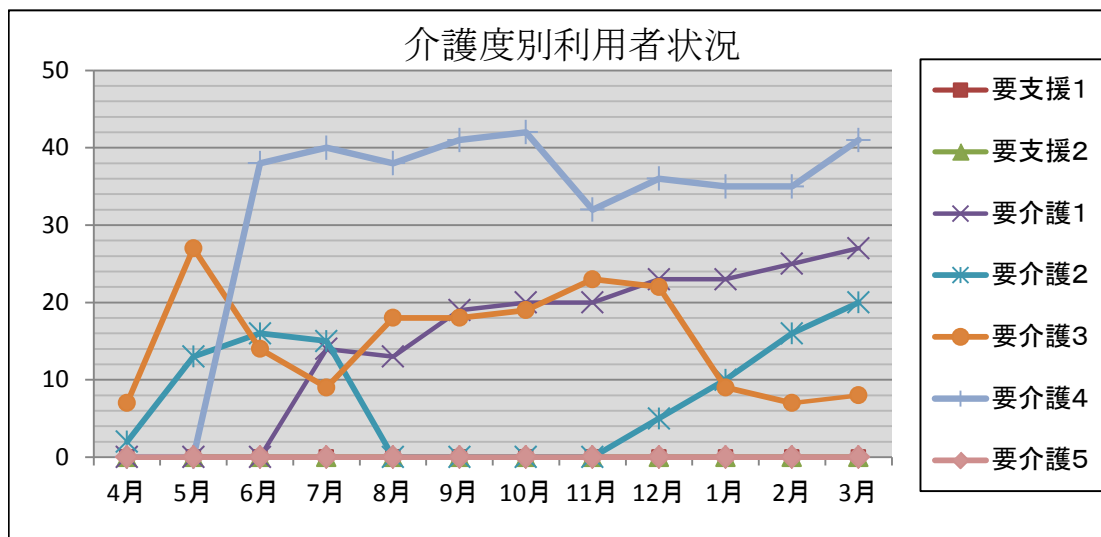
日付	学校名等	人数
10/19 20 21	宗寿園ケアスクール 介護職員実務者研修	2
10/22 23 26	宗寿園ケアスクール 介護職員実務者研修	1
10/26 27 28	宗寿園ケアスクール 介護職員実務者研修	1
10/28 29 30	宗寿園ケアスクール 介護職員実務者研修	1

平成27年度 デイサービスセンター菜々 事業報告書

福津市の地域密着型・認知症対応型デイサービスとして平成27年4月16日に開所しました。認知症の利用者が対象である事業所として、より専門的な知識と技術に即した対応を行い、菜々に通う事で安心と安定を提供し続けられたことが一年を通して出来たと思います。また、敷地内の畑で地域の保育園児とご利用者が一緒に大根や小松菜などの種まきから収穫まで行ったり、地域のいろいろな場所や行事にも元気に参加しました。日常生活に必要な動作訓練として、持てる能力を十分に発揮するために、食事やおやつは衛生面に十分配慮しながら利用者と職員と一緒に作業を行い、トイレ、入浴等も個別の支援を行いました。3月末の登録人数は7名と少数ですが、ご家族・ご利用者からの要望も多く、一人あたりの利用回数増につながり、行政・居宅介護支援事業所からも信頼が出来てきていると思います。

(定員 12名)

	登録人数	要支援1	要支援2	要介護1	要介護2	要介護3	要介護4	要介護5	延利用者数	1人当利用日数	営業日数	一日平均	利用率%
4月	2	0	0	0	2	7	0	0	9	4.5	13	0.7	6%
5月	4	0	0	0	13	27	0	0	40	10.0	27	1.5	12%
6月	7	0	0	0	16	14	38	0	68	9.7	25	2.7	23%
7月	5	0	0	14	15	9	40	0	78	15.6	27	2.9	24%
8月	5	0	0	13	0	18	38	0	69	13.8	25	2.8	23%
9月	6	0	0	19	0	18	41	0	78	13.0	26	3.0	25%
10月	5	0	0	20	0	19	42	0	81	16.2	26	3.1	26%
11月	5	0	0	20	0	23	32	0	75	15.0	25	3.0	25%
12月	6	0	0	23	5	22	36	0	86	14.3	25	3.4	29%
1月	7	0	0	23	10	9	35	0	77	11.0	23	3.3	28%
2月	7	0	0	25	16	7	35	0	83	11.9	25	3.3	28%
3月	7	0	0	27	20	8	41	0	96	13.7	27	3.6	30%
合計	66	0	0	184	97	181	378	0	840		294		
平均	5.5	0.0	0.0	15.3	8.1	15.1	31.5	0.0	70	12.7	24.5	2.9	24%



平成27年度 デイサービスセンター菜々 行事報告

月	行 事 内 容
4	宮地嶽神社参り 桜見ドライブ(東郷神社等) 手作業(壁画作成等) カラオケ おやつ作り(桜饅頭他) 誕生日会 運動 園芸(花壇の手入れ) 昼食作り(毎日) ゲーム ピクニック 津屋崎散歩 買い物(昼食の食材等)
5	宮地嶽神社参り 鯉のぼり見物(遠賀川) 手作業(壁画作成等) 藤・菖蒲見物(正助村 なまずの郷 おやつ作り(柏餅他) 園芸(花壇手入れ) 昼食作り(毎日) 外食(ひびき) 菖蒲見物(宮地嶽神社) カラオケ ゲーム ピクニック 津屋崎散歩 買い物(昼食の食材等)
6	宮地嶽神社参り 紫陽花見物(成田山等) 手作業(壁画作成等) 誕生日会 おやつ作り(白玉団子他) カラオケ 昼食作り(毎日) ピクニック 津屋崎散歩 買い物(昼食の食材等) 運動
7	宮地嶽神社参り 手作業(壁画等) ドライブ(飾山見物等) 七夕会 運動 園芸(花壇の手入れ) 昼食作り(毎日) おやつ作り(フルーツポンチ他) ひまわり見物(西郷川等) 津屋崎散歩 買い物(昼食の食材等) 前庭での流しそうめん
8	宮地嶽神社参り 手作業(壁画作成等) 納涼ドライブ(神湊海岸等) 運動 ゲーム 園芸(野菜の収穫等) スイカ割り おやつ作り(水ようかん等) 夏祭り カラオケ 誕生日会 買い物(昼食の食材等) 津屋崎散歩
9	宮地嶽神社参り 手作業(壁画作成等) 納涼ドライブ(神湊海岸等) 運動 ゲーム 昼食作り(毎日) 園芸(畑の手入れ) スイカ割り おやつ作り(抹茶白玉等) 夏祭り カラオケ 誕生日会 買い物(昼食の食材等) 津屋崎散歩 前庭でのサンマ焼きランチ
10	宮地嶽神社参り 手作業(壁画作成等) ドライブ(鐘崎方面海岸等) 運動 ゲーム 昼食作り(毎日) 園芸(畑の手入れ) おやつ作り(梅が枝もち) 秋祭り カラオケ 誕生日会 買い物(昼食の食材) 津屋崎散歩 前庭でのランチ
11	宮地嶽神社参り 手作業(壁画作成等) ゲーム 紅葉見物(日吉神社 宮若市) 運動 おやつ作り(焼きドーナツ) 菊花展(宗像大社) 誕生日会 カラオケ 文化祭 昼食作り(毎日) 買い物(昼食の食材等) 津屋崎散歩
12	宮地嶽神社参り 手作業(壁画作成等) おやつ作り(ぜんざい) 昼食作り(毎日) ゲーム みかん狩り(太陽園) 紅葉ドライブ(日吉神社等) 運動 カラオケ 誕生日会 餅つき 門松見物(宮若市) クリスマス会 忘年会 買い物(昼食の食材等) 津屋崎散歩
1	宮地嶽神社参り 書初め 手作業(壁画作成等) ゲーム 初詣(宗像大社等) カラオケ 鏡開き(ぜんざい作り) 昼食作り(毎日) おやつ作り(梅枝餅) 買い物(昼食の食材等) 誕生日会 津屋崎散歩
2	宮地嶽神社参り 手作業(壁画作成等) カラオケ 節分祭 ゲーム 運動 昼食作り(毎日) おやつ作り(バレンタインチョコ) 誕生会 買い物(昼食の食材等) 梅の花見物(鎮国寺 梅安天満宮) 津屋崎散歩
3	宮地嶽神社参り 手作業(壁画作成等) カラオケ ひなまつり ゲーム 運動 昼食作り(毎日) おやつ作り(ホワイトデーチョコ) 誕生会 梅の花見物(鎮国寺 梅安天満宮) 津屋崎散歩 買い物(昼食の食材等)

平成27年度 デイサービスセンター菜々 研修報告書

日付	研修名	場所	参加者数
7月29日	職員間のコミュニケーション	特養むなかたホール	4
8月26日	リスクマネジメント研修	特養むなかたホール	4
9月9日	人権研修会	特養むなかたホール	4
10月15日	感染症拡大予防対策勉強会	特養むなかたホール	4
11月11日	介護福祉士フォローアップ研修会	特養むなかたホール	1
11月19日	介護福祉士フォローアップ研修会	特養むなかたホール	1
12月3日	介護専門員認知症研修	特養むなかたホール	2
2月17日	メンタルヘルスケア	特養むなかたホール	3
2月24日	H27栄養専門委員会	特養むなかたホール	2
3月11日	高齢者施設における看取りケア	特養むなかたホール	2
3月14日	調理講習会	DS菜々	2

平成27年度 デイサービスセンター菜々 ボランティア、訪問報告書

日付	ボランティア内容	団体名
2月1日	傾聴ボランティア	近隣住民

平成27年度 デイサービスセンター菜々 実習生受け入れ報告書

日付	学校名等	人数
10月15日	宗寿園ケアスクール 介護職員実務者研修	1

平成27年度 福津市津屋崎園在宅介護支援センター 事業報告書

津屋崎園在宅介護支援センターは、福津市より委託を受け、24時間体制の総合相談窓口として関係機関と連携を深めながら、業務の遂行に努めてまいりました。

市役所より依頼を受けて訪問する地域あんしん支援事業は89件、運営事業は84件、総合件数が173件でした。

業務においては、福津市より介護予防普及啓発事業の委託を受け、水光会在宅介護支援センターとともに連携を図りながら、「認知症介護教室」を1回、「転倒予防教室」を3回、「家族介護・介護予防教室」を1回開催いたしました。教室の開催を通じて、地域住民の介護予防や認知症に対する意識を高め、高齢者の自立した生活の助長を行う事につながったと考えています。また、住民の生の声を聞くことができ、地域の実態の把握の助けにもなりました。

地域包括支援センターブランチ(高齢者総合相談支援センター)としての電話相談は4件でした。平成27年度をもって福津市津屋崎園在宅介護センターの委託は終了致しました。長年地域の安心窓口として市民の皆様のお役に立てたことを大変うれしく思います。有難うございました。

研修報告書

月 日	内 容	場 所	参加人数
5月 26日	福岡県介護保険課 集団指導(居宅介護支援)	ウェル戸畑	1
8月 4日	北筑前福祉会 事例発表大会	ふくとびあ	1
8月 26日	リスクマネジメント研修	特養 むなかた	1
8月 30日	介護保険制度改正と新しい地域支援事業学習会	福津市中 央公民館	1
9月 25日	介護予防支援従事者研修	吉塚合同 庁舎	1
11月 1日	認知症対応力向上研修会	福岡県中小企 業振興センター	1
11月 13日	平成27年度福津市ケアプラン勉強会	福津市 図書館	1
11月 17日	地域ケア会議に関する研修会	宗像 ユリックス	1
11月 19日	介護予防・日常生活支援事業(新しい総合事業)等に関する説明会	福津市中 央公民館	1
12月 24日	「住宅型有料老人ホーム入居者などのケアマネジメント～虐待防止の観点から～」研修会	ふくとびあ	1

平成27年度 福津市津屋崎園在宅介護支援センター 事業実施状況報告書

I. 相談時間	4月	5月	6月	7月	8月	9月	10月	11月	12月	1月	2月	3月	合計
1. 08:30～11:59	5	9	15	5	1	6	9	5	2	2	5		
2. 12:00～16:59	8	14	9	3	6	9	13	7	6	4	4		
3. 17:00～23:59	0	0	0	1	0	0	2	1	2	0	0		
4. 24:00～08:29	0	0	0	0	0	0	0	0	0	0	0	0	0
合計	13	23	24	9	7	15	24	13	10	6	9	0	173

II. 相談方法	4月	5月	6月	7月	8月	9月	10月	11月	12月	1月	2月	3月	合計
1. 電話	1	0	0	0	0	0	1	0	0	0	0	2	4
2. 来所	0	0	0	0	0	0	0	0	0	0	0	0	0
3. 訪問	0	0	0	0	0	0	13	1	0	0	0	0	14
4. 市役所	4	15	14	6	4	11	4	9	7	5	6	11	96
5. その他	0	0	0	0	0	0	0	0	0	0	0	0	0
6. 継続相談	8	8	10	3	3	4	6	3	3	1	3	7	59
合計	13	23	24	9	7	15	24	13	10	6	9	20	173

III. 相談への対応	4月	5月	6月	7月	8月	9月	10月	11月	12月	1月	2月	3月	合計
1. 助言・指導(電話)	1	0	3	2	0	0	2	1	0	0	0	0	9
2. 助言・指導(来所)	0	0	0	0	0	0	0	0	0	0	0	0	0
3. 助言・指導(訪問)	7	17	13	6	4	13	17	8	5	6	8	11	115
4. 関係機関への連絡及び調	5	6	8	1	3	2	5	4	5	0	1	9	49
5. その他	0	0	0	0	0	0	0	0	0	0	0	0	0
合計	13	23	24	9	7	15	24	13	10	6	9	20	173

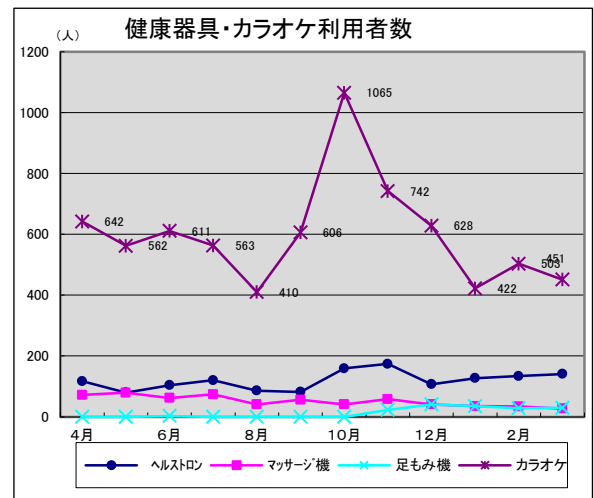
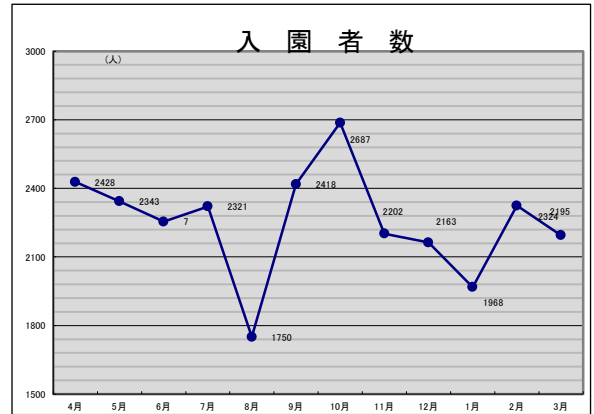
IV. 相談内容	4月	5月	6月	7月	8月	9月	10月	11月	12月	1月	2月	3月	合計
1. 福祉用具	0	2	2	2	4	1	5	4	4	0	0	3	27
2. 住宅改修・住宅改造	9	11	11	5	3	4	7	3	2	2	5	6	68
3. 緊急通報装置給付等事	0	1	0	0	0	0	0	0	0	0	0	0	1
4. 日常 a. 電磁調理器	0	0	0	0	0	0	0	0	0	0	0	0	0
生活 b. 自動消化器	0	0	0	0	0	0	0	0	0	0	0	0	0
用具 c. 火災報知器	0	0	0	0	0	0	0	0	0	0	0	0	0
d. 福祉電話	0	0	0	0	0	0	0	0	0	0	0	0	0
5. 訪問理美容サービス事業	0	0	0	0	0	0	0	0	0	0	0	0	0
6. 配食サービス事業	2	5	7	2	2	3	2	4	2	4	3	7	43
7. 介護用品給付サービス事業	1	4	3	1	1	1	5	2	3	0	0	0	21
8. 徘徊高齢者家族支援サービス事業	0	0	0	0	0	0	0	0	0	0	0	0	0
9. さわやか衛生管理事業	0	0	0	0	0	0	0	0	0	0	0	0	0
10. はつらつ高齢者育成事業	0	1	0	0	0	6	6	1	0	0	1	0	15
11. 介護保険	1	1	4	0	0	0	0	1	0	0	0	1	8
12. 介護問題	0	0	0	0	0	0	0	0	0	0	0	2	2
13. その他	0	0	0	0	0	0	2	1	0	0	0	1	4
合計	13	25	27	10	10	15	27	16	11	6	9	20	189

平成27年度 福祉センター宗寿園 事業報告書

今年度も、2ヶ月に1回開催いたしましたカラオケ大会には、毎回70名前後の参加者があり、4月～11月のバスハイクには、毎回20名前後の参加者がありました。また、新企画として、理学療法士、萩野先生の指導の下、高齢者の負担にならない軽い運動をわかりやすく説明して頂きながら、健康体操教室を毎月1回開催し、多数の参加者がありました。

1、入園者数 (人)

	開園日数	回数券	現金	入園者計
4月	28	1,247	1,181	2,428
5月	30	1,200	1,143	2,343
6月	27	1,163	1,091	2,254
7月	28	1,092	1,229	2,321
8月	23	881	869	1,750
9月	29	1,121	1,297	2,418
10月	31	1,176	1,511	2,687
11月	28	1,082	1,120	2,202
12月	28	965	1,198	2,163
1月	25	1,022	946	1,968
2月	25	1,227	1,097	2,324
3月	29	1,223	972	2,195
計	331	13,399	13,654	27,053
平均	27.6	1,116.6	1,137.8	2,254.4
				1日平均 82人



2、健康器具・カラオケ利用者数 (人)

	ヘルストロン	マッサージ機	マッサージ	足もみ機	カラオケ	合計
4月	117	72	34	0	642	865
5月	80	79	20	0	562	741
6月	104	62	43	3	611	823
7月	120	74	40	0	563	797
8月	86	41	22	0	410	559
9月	82	56	48	0	606	792
10月	159	41	15	0	1,065	1,280
11月	174	58	33	23	742	1,030
12月	107	41	29	41	628	846
1月	127	35	31	35	422	650
2月	134	34	20	28	503	719
3月	141	27	40	30	451	689
計	1,431	620	375	160	7,205	9,791

3、有室料利用数

部屋名	人数	部屋名	人数
控室	0	クラブ室	592
会議室	0	ケアスクール	1,178
和室1	390	休憩室	229
和室2	121	大広間	1,220
和室3	662	合計	4,603
和室4	211		

4、送迎バス利用者数

	迎え	送り
専用バス	6,741	6,561
総利用者数	27,063	

5、行事報告

月	行 事 内 容
4	映画「家路」「最後のマイウエイ」 バスハイク「チューリップフェア(直方市)」 花見ドライブ「ふじ寺」 絵画展示会 春の謝恩演芸大会 春のカラオケ大会 囲碁大会 風呂の日 宗像詩吟の会
5	映画「不思議な岬の物語」「ジャージーボーイズ」 バスハイク「炭焼池公園(大刀洗町)」 囲碁大会 風呂の日 ひまわりの会 福年連芸能祭り 博陽吟道会 民謡吉武会
6	映画「柘榴坂の仇討」「グレース・オブ・モナコ」 バスハイク「英彦山 紫陽花と道の駅(直方市)」 花見ドライブ「紫陽花(成田山)」 花見ドライブ「菖蒲(宮地岳神社)」 カラオケ大会 囲碁大会 風呂の日 瀬崎歌謡教室発表会
7	映画「蝸の記」「アニー」 バスハイク「筑前染と織の美術館(若松)」 囲碁大会 風呂の日 宗像市シニアクラブ連合会演芸大会 古川書道教室
8	映画「男はつらいよ」 親子映画祭り「妖怪ウオッチ」 いきいき出前コンサート 囲碁大会 風呂の日 夏祭り 新星山田ファミリー「唄と踊りと津軽三味線」 宗像市シニアクラブ囲碁大会 ゆかた会
9	映画「永遠の〇」「おじいちゃんの里帰り」 バスハイク「古賀政男記念館」 訪問「かとう保育園」 健康体操教室 カラオケ大会 囲碁大会 風呂の日 大和歌謡教室発表会 敬老祝賀会(稲元、須恵、ひかりヶ丘、三郎丸団地)
10	映画「星守る犬」「グランド・ブダペスト・ホテル」 バスハイク「志賀島」 カラオケ大会 囲碁大会 お風呂の日 秋の謝恩演芸大会 樟陽台福社会敬老祝賀会 健康体操教室 ひかりヶ丘カラオケ大会 福年連芸能祭り 大和歌謡教室発表会
11	映画「マエストロ」「ワンチャンス」 バスハイク「はぜ並木&三連水車」 花見ドライブ「菊花展(宗像大社)」 健康体操教室 囲碁大会 お風呂の日 瀬崎博歌謡教室 田代歌謡教室発表会 しらゆりの会
12	映画「駆込み女と駆出し男」「ステイング」 健康体操教室 年忘れカラオケ大会 囲碁大会 お風呂の日 訪問「かとう保育園」 ひまわりの会 瀬崎歌謡教室 いちごの丘こども園生活発表会
1	映画「バンクーバーの朝日」「男はつらいよ」「深夜食堂」 プチドライブ「初詣(宮地岳神社)」 囲碁大会 お風呂の日 健康体操教室 カラオケクラブ交流会 訪問「かとう保育園」 博陽吟道会
2	映画「自虐の詩」「グラン・トリノ」 健康体操教室 新春カラオケ大会 囲碁大会 お風呂の日 花見ドライブ「枝垂れ桜(日の里)」 歌謡浪曲「三波小春歌謡ショー」
3	映画「陰陽師1・2」「ビッグ・アイズ」 健康体操教室 春のカラオケ大会 囲碁大会 お風呂の日 花見ドライブ「寒緋桜(宮地岳神社)」 「あんずの里」 「桜(成田山)」 ひかりヶ丘福社会カラオケ大会 民謡協会

6, ボランティア

	名 称	内 容	回 数
1	藤間波奈敬千	舞踊	11
2	翠秀流	舞踊	6
3	大滝昇	舞踊	6
4	鶯國流剣林館	剣舞	6
5	愛川ぼたん	舞踊	6
6	千草会	舞踊	6
7	千寿佳扇	舞踊	5
8	藤の会	舞踊	5
9	ひょっとこ楽座アンディアーモ	舞踊 民謡 楽器演奏	4
10	岡垣ジョイフルの会	舞踊 民謡 手品	4
11	藤間菊貴	舞踊	3
12	藤間宝祥・祥恵	舞踊	3
13	大塚信一郎	絵画展示	3
14	ニコニコ会	二胡演奏	3
15	応援サンの会	舞踊 唄	2
16	若柳幸令	舞踊	2
17	柏雅会	舞踊	2
18	花柳寿美永	舞踊	2
19	藤間奈美龍	舞踊	2
20	宗像楽謡会	舞踊	2
21	英 聖旗	舞踊	1
22	駒寿々会	舞踊	1
23	幸輝の会	舞踊	1
24	山田ふぁみりー	舞踊 津軽三味線	1
25	間地様	ハーモニカ演奏	1
26	いきいき出前コンサート	演奏	1
27	ギターサークル やまびこ	ギター演奏	1
28	三波小春歌謡ショー	歌謡浪曲	1
29			
30			
31			
32			
33			
34			
35			
36			

合計回数

91

平成27年度 津屋崎園ケアプランサービス 事業報告書

<u>1、利用対象者</u>	60名
<u>2、職員配置計画</u>	介護支援専門員 3名
<u>3、開設年月日</u>	平成12年4月1日
<u>4、福岡県指定事業所番号</u>	4674600018
<u>5、運営方針</u>	

- ①ご契約者の心身の状況やご契約者とそのご家族との希望をお伺いして、「居宅サービス計画」の作成を行いました。
- ②契約者の居宅サービス計画に基づくサービス等の提供が確保されるよう、ご契約者及びその家族、指定居宅サービス事業者等との連絡調整を継続的に行い、居宅サービス計画の実施状況の把握を行いました。
- ③必要に応じて、ご契約者とサービス事業者双方の合意に基づき、居宅サービス計画の変更を行いました。
- ④保険者、医師、民生委員、介護支援センター、地域包括支援センター、居宅支援事業者、居宅サービス事業者、介護保険施設等との連携に努めました。
- ⑤苦情については、苦情相談窓口、担当者、手順等を定め、迅速かつ適切に対応を行いました。

<研修・会議>

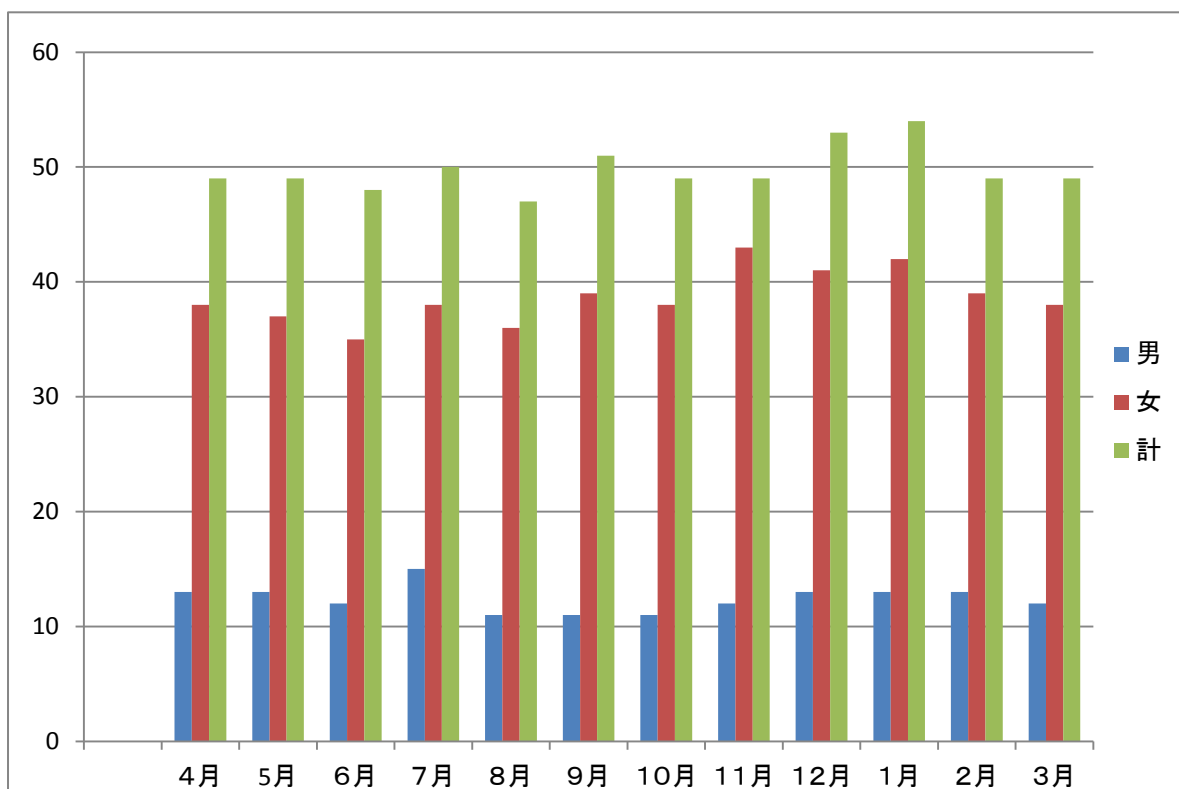
月1回ケアプラン会議を開催して、利用状況、支援状況など確認し業務の見直し、検討を行いました。また、月1回勉強会を開催し、法令順守、事例検討など勉強を重ねました。

日付	研修・会議内容	出席
定例	ケアプラン会議(月1回)	4
定例	福津市ふくふくネットワーク研修会(月1回)	3
定例	勉強会(月1回)	4
6月	H27年度 集団指導	3
7月	北筑前福祉会 事例発表大会	4
7月	福岡県介護支援専門員更新研修 専門研修課程Ⅱ(後期)	1
9月	福岡県介護予防支援従事者研修	1
11月	福津市,宗像市介護予防日常生活支援事業説明会	2
12月	住宅型有料老人ホーム入居者等のケアマネジメント～虐待防止の観点から～	2
2月	福津市 ケアプラン研修会	3
3月	福岡県認知症医療センター主催 認知症高齢者のリハビリテーション	1

平成27年度 津屋崎園ケアプランサービス 給付管理票提出実績表

居 宅 サ ー ビ ス

	通 常			月 遅			合 計		
	男	女	計	男	女	計	男	女	計
4月	11	38	49	0	0	0	13	38	49
5月	12	37	49	0	0	0	13	37	49
6月	13	35	48	0	0	0	12	35	48
7月	12	37	49	0	1	1	15	38	50
8月	11	36	47	0	0	0	11	36	47
9月	12	38	50	0	1	1	11	39	51
10月	11	38	49	0	0	0	11	38	49
11月	10	39	49	0	0	0	12	43	49
12月	12	41	53	0	0	0	13	41	53
1月	11	41	52	1	1	2	13	42	54
2月	10	39	49	0	0	0	13	39	49
3月	11	37	48	0	1	1	12	38	49
合 計	136	456	592	1	4	5	149	464	597
平均	11.3	38.0	49.33	0.1	0.3	0.6	12.4	38.7	49.75



平成27年度 宗寿園ケアプランサービス 事業報告書

<u>1、利用対象者</u>	125名
<u>2、職員配置計画</u>	介護支援専門員 4名
<u>3、開設年月日</u>	平成12年4月1日
<u>4、福岡県指定事業所番号</u>	4073300172
<u>5、運営方針</u>	

- ①宗寿園老人福祉・介護センターをはじめとする当法人の施設と連携をとるよう努めた。
- ②契約者の心身の状況や契約者とその家族の希望をお伺いして、「居宅サービス計画」を作成する。
- ③居宅サービス計画に基づいたサービス等が、契約者に充分提供されるよう、契約者及びその家族指定居宅サービス事業者等との連絡調整を継続的に行い、居宅サービス計画の実施状況を把握した
- ④必要に応じて、サービス事業者と契約者双方の合意に基づき、居宅サービス計画の変更を行った。
- ⑤保険者、地域包括、他の居宅事業者、居宅サービス事業者、介護保険施設等との連携をとるよう努めた。
- ⑥苦情については、苦情相談窓口、担当者、手順等を定め、迅速かつ適切に対応した。

研修

- ① 介護支援専門員の資質向上のために、内部研修や外部で開催される研修会に参加した。
- ② 外部研修の参加者は事業所内の伝達講習やレポートの提出を行った。

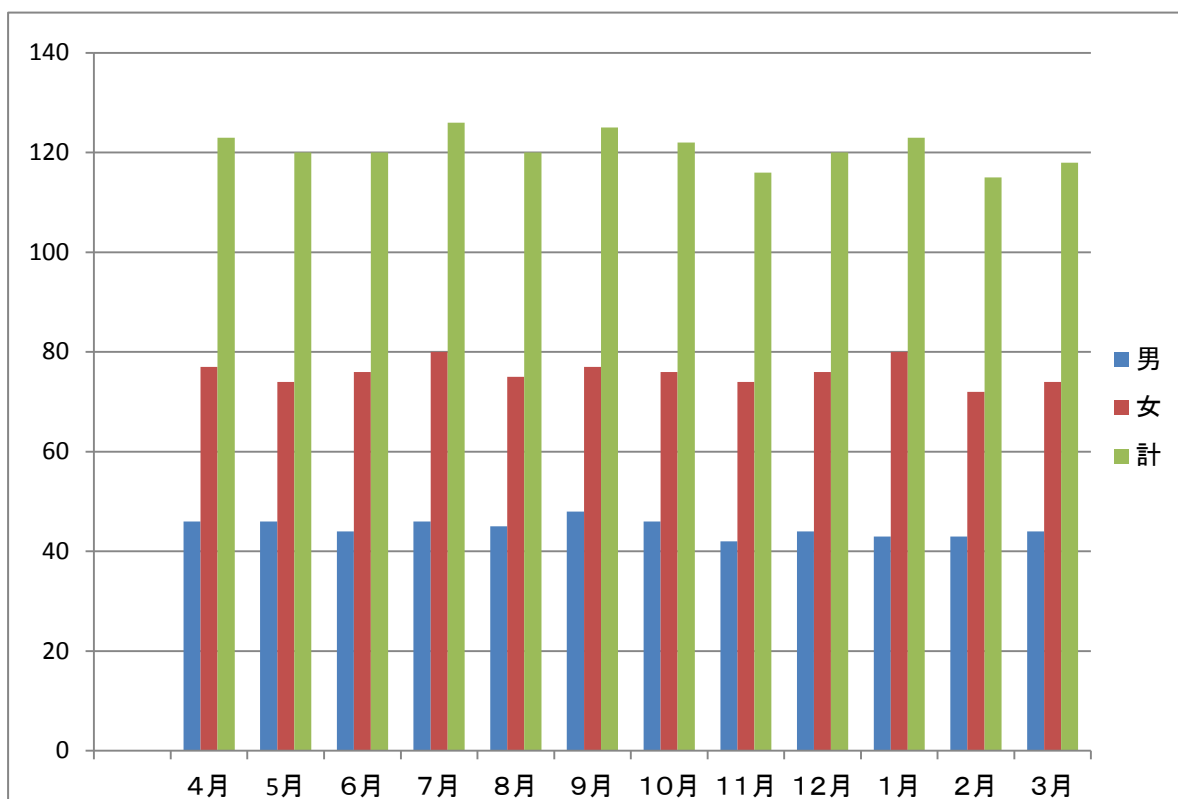
特定事業所加算算定にあたり、利用者に関する情報又はサービス提供に当たっての留意事項に係る伝達等を目的とした会議概ね週1回以上行う。

日付	研 修 ・ 会 議 内 容	出席
5月	H27年度集団指導	4
	法人研修「緊急時の対応について」	2
6月	むなかたケアマネネットワーク研修会「訪問リハビリとCMの連携について」	4
7月	法人研修「職員間のコミュニケーション」	4
	福祉用具・住宅改修講座 2回	1
8月	法人研修「リスクマネジメント」	4
	第7回法人研究発表会「在宅生活を支えるために」	〃
10月	法人研修「感染予防」「人権研修」	1
	ムーミンネット在宅医療シンポジウム「支えあい皆で取り組もう認知症」	4
	むなかたケアマネネットワーク研修会「訪問看護とCMの連携について」	4
11月	介護保険事業所研修会 介護保険改正(総合事業にむけて)説明会	2
H28.1月	むなかたケアマネネットワーク研修会	3
3月	むなかたケアマネネットワーク研修会・総会	4
	H27年度福岡県認知症医療センター研修会	1

平成27年度 宗寿園ケアプランサービス 給付管理票提出実績表

居 宅 サ ー ビ ス

	通 常			月 遅			合 計		
	男	女	計	男	女	計	男	女	計
4月	46	76	122	0	1	1	46	77	123
5月	46	74	120	0	0	0	46	74	120
6月	44	76	120	0	0	0	44	76	120
7月	46	78	124	0	2	2	46	80	126
8月	45	75	120	0	0	0	45	75	120
9月	47	77	124	1	0	1	48	77	125
10月	46	76	122	0	0	0	46	76	122
11月	42	74	116	0	0	0	42	74	116
12月	44	75	119	0	1	0	44	76	120
1月	43	79	122	0	1	1	43	80	123
2月	43	72	115	0	0	0	43	72	115
3月	44	74	118	0	0	0	44	74	118
合 計	536	906	1,442	1	5	5	537	911	1,448
平均	44.7	75.5	120.17	0.1	0.4	0.42	44.8	75.9	120.67



平成27年度 宗寿園ケアスクール 事業報告書

総務省統計局の発表によると、平成27年10月1日現在の日本の総人口は1億2711万人で、前年同月に比べ13万9千人減少しています。0～14歳人口は、前年同月に比べ12万5千人減少の1610万8千人、対して65歳以上の人口は、3392万1千人で前年同月に比べ92万1千人増加しています。高齢化率は26.7%となり、総人口が減少するなかで、高齢化率は上昇し続けています。

そのような現状から介護職員が非常に不足し、宗寿園ケアスクールにも、高齢者介護事業所や障害者支援事業所から求人依頼が常にあり、介護職員不足を感じています。

当宗寿園ケアスクールでは主として公共職業訓練実務者研修の委託をめざして取り組んできました。そして、就職率80%以上を目指し研修修了後就職につながるまでの支援を心がけてきました。平成27年11月に修了した受講生は21名全員が就職することが出来ました。

また、働きながら実務者研修が受講できるよう「通信課程」も開講しております。2回目の開講となる平成27年度は受講生7名で、全員修了することが出来ました。

記

1. 実施した介護員養成講座

		期間	訓練時間	受講者
①	介護職員実務者研修科 (公共職業訓練)	2015年5月12日 ～11月11日	724時間	21名 (21名修了)
②	介護職員実務者研修科 (公共職業訓練)	2015年12月1日 ～2016年5月31日	693時間	16名 (15名受講中、1名退校)
③	介護福祉士実務者養成研修 (通信課程)	2015年4月18日 ～2015年11月28日	450時間	7名 (7名修了)