

## 平成26年度 本部 事業報告書

社会保障の在り方、社会福祉法人の在り方が取りざたされる中、当法人においては介護保険事業をはじめとする、それぞれの事業において、サービスの見直しを図る年度となった。施設系サービス、在宅系サービスにおいても、平成27年度介護保険制度改定から新たに予定されている、「新しい介護予防・日常生活支援総合事業」に加え、「要支援者に対する予防給付の見直し」、「特別養護老人ホームの重点化」、「一定以上の所得者の利用者負担の引き上げと補足給付の見直し」などに対する準備をすすめてまいりました。

一方、当法人がなすべき地域での役割として、法人スタッフが一丸となり、地域への技術発進と地域介護力の向上を目的に、「家族介護教室」や「研究発表会」を実施してまいりました。

また、施設整備においては、福津市の事業である「認知症対応型デイサービスセンター 菜々」を平成27年4月に開設する事となり、この他にも、入所待機者軽減の為、特別養護老人ホームむなかたの増築準備を進めてまいりました。

### 1、活動

法人活動・研修等

○人権学習会 1回

○その他の活動は下表の通り

	内 容	回 数	人 数
プロジェクト会議	法人規程の改定に関すること 事業改善への取り組み	1	7
相談員専門委員会	職員事例研究発表会の実施 リスクマネジメント及び統一書式の検討	13	10
介護専門委員会	介護職員スキルアップ研修(実技指導含む) 地域への研修講義及び協力・連携	17	8
看護専門委員会	感染症研修 事業所間の医療連携	12	11
栄養専門委員会	各事業所の栄養管理と食品業者との連携 衛生管理に関する協議	12	8

## はじめに

ご利用者一人ひとりに寄り添い、細やかな気配りのもとで安心と笑顔に満ちた生活が享受されるよう、質の高い介護サービスの提供を目指してきました。

ご利用者、ご家族のご意向に添った援助、ご利用者とより密接な関係構築の為に体制作りの整備、定期的な職員間での話し合いや各委員会の編成を行いました。

また、ケアの向上、職員の資質向上の為に計画的な施設内外研修の実地、職員による事例研究を行いました。

## 実施事項

### 1. 利用者の健全な生活環境の確立

利用者の福祉向上のため、施設内外の衛生並びに安全等について設備点検を実施して健全な生活環境作りに努めました。

- |                 |          |         |     |
|-----------------|----------|---------|-----|
| (1) 飲料水検査       | 年4回      | 細菌検査    | 月1回 |
| (2) 施設内の清掃      | 随時       | 身辺整理    | 随時  |
| (3) 寝具の消毒・交換    | 週1回      |         |     |
| (4) 非常災害対策      |          |         |     |
| 設備の点検           | 年2回      | 防災訓練(夜) | 年2回 |
| 避難訓練            | 年2回      | 消火器取扱実演 | 年2回 |
| (5) 施設内外の環境美化作業 | 毎月末(1週間) |         |     |
| (6) 貯水槽清掃及び全館消毒 | 年1回      |         |     |

### 2. 利用者の適切な個別処遇と生活援助

利用者に見合った適切な食事、健康管理と日常生活における精神的、身体的不安を除き、安心して毎日を送れるように生活援助に努めました。

- |  |            |
|--|------------|
| (1) 食事委員会会議  | 毎月1回       |
| (2) 定期カンファレンス  | 毎週1回       |
| (3) 機能回復訓練・教養娯楽  |            |
| * 四季の行事(花見等)、地域の行事   |            |
| * 誕生会 ショッピング   |            |
| * 秋祭り、クリスマス会、演芸  |            |
| * クラブ活動(音楽、美術、習字、園芸、俳句等)   |            |
| * ボランティア訪問   |            |
| (4) 職員会議、リーダー会議、身体拘束廃止会議、事故防止対策会議、入浴会議<br>高齢者虐待防止会議、排泄会議、行事会議、食事会議、感染症対策会議<br>衛生会議、経営会議、幹部会議、各ユニット会議 | 毎月         |
| (5) 職員の健康診断  | 年1回(夜勤者2回) |

### 3. 利用者の一日

利用者一人一人のご要望により、一日の生活を過ごしていただいておりますが、目安として下記のとおりにしています。

起床・・・7時頃 朝食・・・8時頃 昼食・・・12時頃 夕食・・・18時頃

機能回復訓練・・・随時

診療・・・13時～15時(毎週火・金曜日)

入浴・・・特浴(毎週月・木曜日) 普通浴(毎週月曜～土曜) その他随時

### 4. 介護度別状況表等

#### (1)入居者別利用状況

	介護度1	介護度2	介護度3	介護度4	介護度5	計	平均介護度
4月	2	9	8	26	9	54	3.57
5月	2	8	9	25	10	54	3.61
6月	2	8	9	25	10	54	3.61
7月	2	7	8	27	10	54	3.67
8月	2	7	8	25	12	54	3.7
9月	2	6	8	29	12	57	3.75
10月	1	4	9	30	12	56	3.86
11月	1	5	9	29	11	55	3.8
12月	1	5	9	27	12	54	3.81
1月	1	5	8	28	12	54	3.83
2月	1	5	8	29	13	56	3.86
3月	0	5	9	29	13	56	3.89
計	17	74	102	329	136	658	
平均	1.4	6.2	8.5	27.4	11.3	54.8	3.75

#### (2)ショートステイ月別利用状況

	延利用回数	利用者数	1人当利日数	1日平均	利用率	新規数	H25年度利用率
4月	269	28	9.6	9	89.7%	3	85.7%
5月	273	26	10.5	8.8	88.1%	2	89.0%
6月	249	30	8.3	8.3	83.0%	1	87.7%
7月	247	24	10.3	8.0	79.7%	2	88.7%
8月	301	32	9.4	9.7	97%	3	90.0%
9月	269	28	9.6	9	89.7%	1	93.3%
10月	268	26	10.3	8.6	87%	1	94.0%
11月	241	24	10.0	8	80.3%	2	80.3%
12月	269	26	10.3	8.7	87%	4	98.0%
1月	265	22	12.0	8.5	85.5%	1	83.5%
2月	220	21	10.4	7.9	78.6%	2	87.1%
3月	238	22	10.8	7.7	76.8%	2	84.2%
計	3109	309				24	
平均	259.1	25.8	10.1	8.5	85.2%	2.0	88.5%

平成26年度 特別養護老人ホーム津屋崎園 行事報告書

月	行 事 内 容
4	観桜会 喫茶あんず 誕生日会 カラオケ歌わん会 映画 合同レクリエーション
5	菖蒲湯 海岸ドライブ 喫茶あんず 誕生日会 カラオケ歌わん会 選択献立
6	蛍見学 津屋崎教会訪問 喫茶あんず カラオケ歌わん会 映画 調理実習(たこ焼き) 鍋の日(スキヤキ) 誕生日会
7	七夕会 ソーメン流し 喫茶あんず 誕生日会 映画 お楽しみ会 カラオケ歌わん会
8	津屋崎保育園訪問 誕生日会 映画 喫茶あんず スイカ割り 津屋崎園夏祭り
9	喫茶あんず カラオケ歌わん会 敬老会 勝浦小学校運動会 お楽しみ会
10	映画 誕生日会 北部ブロック交歓大会 喫茶あんず コスモス見学 津屋崎園 秋祭り お楽しみ会 北部ブロックレクリエーション大会 津屋崎園運動会
11	宗像菊花展 芋ほり 誕生日会 喫茶あんず 居酒屋津屋崎園 カラオケ歌わん会
12	喫茶あんず 誕生日会 クリスマス会 餅つき お楽しみ会 資生堂お化粧品講座 クリスマスパーティー
1	元旦(祝い膳) 福津市成人祝賀駅伝競走大会(応援) 誕生日会
2	新年祝賀会 節分祭 誕生日会 鍋の日(すきやき)
3	ひな祭り 喫茶あんず お花見津屋崎園 映画 誕生日会

平成26年度 特別養護老人ホーム津屋崎園 研修・大会参加報告書

月	日	名 称	場 所	人数
4	15	北部ブロック相談員会議	久山町	1
	25	平成26年度北部ブロック施設長会議	博多区	1
	30	社会福祉施設役職員研修 新任職員研修	春日市	1
5	1 8	社会福祉施設役職員研修 新任職員研修	春日市	1
	2 9	社会福祉施設役職員研修 新任職員研修	春日市	1
	7	社会福祉施設役職員研修 新任職員研修	春日市	1
	12	平成26年度第1回総会	博多区	1
	20 23	社会福祉施設役職員研修 新任職員研修	春日市	1
	22	平成26年度集団指導	中央区	3
6	4 12 19	職場内研修指導者養成コース	春日市	1

6	6	施設職員を対象としたケアプラン基礎研修	春日市	2
	6	社会福祉法人経営者セミナー	博多区	1
	10 18 23	職場内研修指導者養成コース	春日市	1
	10	感染症予防研修	大野城市	2
	11	宗像地区防災協会定例総会	宗像市	1
	13	ニチワ介護職&病院食ソリューションセミナー	中央区	2
	13	ロボット介護機器展示説明会	中央区	2
	19	福岡市介護認定調査員新任研修	中央区	1
	25	平成26年度会員研修	宗像市	2
7	8	第1回職員研修	春日市	1
	11	第1回次世代委員会議	博多区	1
	12	第1回看護職員研修	春日市	3
	16	高齢者福祉施設等職員の歯科保健研修会	宗像市	1
	24	食中毒予防講習会	福津市	1
	26	社会福祉施設役職員研修 管理系研修 I	春日市	1
	28	権利擁護推進員養成研修	博多区	1
	29	高齢者施設等職員研修会	宗像市	3
8	1	権利擁護推進員養成研修	博多区	1
	5	第1回生活相談員研修	博多区	2
	5	口腔ケア定着促進事業講習会	博多区	2
	5	成年後見制度利用支援事業による研修会	福津市	3
	8	成年後見制度利用支援事業による研修会	福津市	3
	21 28	処遇記録研修(高齢者分野)	春日市	1
	21 22	嚥下食実践セミナー	博多区	1
	26	第1回北部ブロック次世代委員会	宗像市	1
9	2	権利擁護推進員養成研修	博多区	1
	3	調理師研修会	宗像市	1
	8	北部ブロック相談員会議	宗像市	1
	19	社会福祉施設役職員研修 基礎研修 II	春日市	1
	24	社会福祉施設役職員研修 基礎研修 II	春日市	1
	25	第2回会員研修 普通救命講習 II	宗像市	1
	25	権利擁護推進員養成研修	博多区	1
	28	医療・介護福祉食品展示会・セミナー	博多区	1
10	1	介護給付費等の介護事業所説明会	博多区	1
	2	権利擁護推進員養成研修	博多区	1
	10	第2回看護職員研修	博多区	1
	15	入所者の診療の取り扱いに関する講習会	博多区	2
	17	第1回介護職員研修	博多区	1
	21	福岡県社会福祉大会	春日市	1

10	24	職員従事者研修会	中央区	1
	29	第1回栄養士・調理員研修	春日市	1
11	4 17	看護実務者研修	博多区	1
	11	権利擁護推進員養成研修	博多区	1
	2 9 20 25	介護支援専門員実務従事者基礎研修	博多区	1
	14 15	社会福祉士実習指導者講習会	春日市	1
	27	人材定着支援セミナー	博多区	1
12	1	感染症予防研修	大野城市	1
	16	腰痛予防対策講習会	博多区	1
	18	老人福祉施設直接処遇職員研修	春日市	1
	18	福岡県指定介護老人福祉施設入所指針説明会	博多区	1
	22	看護実務者研修	博多区	1
	22	キャラバン・メイト養成研修	春日市	1
	24	第2回生活相談員研修	春日市	1
1	9	福祉サービス苦情解決従事者研修会	春日市	2
	9 13 14 20	認知症実践者研修	博多区	1
	23	第2回介護職員研修	博多区	1
	27	地域をもっと良くする為の社会貢献活動セミナー	博多区	1
2	5	生活習慣病重症化予防研修会	宗像市	1
	9 10	認知症実践者研修	博多区	1
	10	西日本短期大学介護福祉実習情報交換会	中央区	2
	13	国際フォーラム開催	博多区	1
	14	地域密着サービス部会セミナー	博多区	1
	19 20	九社連老人福祉施設協議会施設長研修会	熊本市	1
3	10	救命救急講習会	宗像市	2
	17	平成26年度第2回総会	博多区	1
	20	介護報酬改定等説明会	博多区	1
	24	介護報酬改定等説明会	中央区	2

平成26年度 特別養護老人ホーム津屋崎園 実習報告書

月	日	学校名等	人数
6	16～20	福岡教育大学	3
	23～27	福岡教育大学	3
	30	福岡教育大学	3
7	1～4	福岡教育大学	3
	23～25	ケアスクール	1
8	18～22	福岡大学	1
	12～18	TEPS	1
9	1～5	西南学院大学	1

9	15~19	福岡教育大学	3
10	6~10	福岡教育大学	3
	13~17	福岡教育大学	3
	20~24	福岡教育大学	3
	27 29 30	宗像看護専門学校	5
11	3~7	福岡教育大学	3
	10~14	福岡教育大学	1
	10 12 13	宗像看護専門学校	5
	17 19 20	宗像看護専門学校	5
	25 27 28	宗像看護専門学校	6
12	1~5	久留米大学	1
	1 3 4	宗像看護専門学校	5
	8~12	福岡大学	1
	8 10 11	宗像看護専門学校	5
	15 17 18	宗像看護専門学校	5
1	13 15 16	宗像看護専門学校	5
	19 21 22	宗像看護専門学校	5
	26 28 29	宗像看護専門学校	5
2	2~6	福岡女学院大学	2
	2 4 5	宗像看護専門学校	5
	9 12 13	宗像看護専門学校	4
	16 18 19	宗像看護専門学校	4
	20 23 24	ケアスクール	2
	23 25 26	宗像看護専門学校	4
3	2 4 5	宗像看護専門学校	4
	9 11 12	宗像看護専門学校	4

平成26年度 特別養護老人ホーム津屋崎園 ボランティア報告書

名 前	内 容
福津市傾聴ボランティア	話し相手等
歌わん会様	カラオケ
エプロンの会様	喫茶あんず

平成26年度 特別養護老人ホーム津屋崎園 訪問者報告書

名 前	内 容
津屋崎教会	歌 踊り
宗像音楽倶楽部ふれあい	歌
福津市シニアクラブ	歌 踊り 手品

# 平成26年度 特別養護老人ホーム むなかた 事業報告書

はじめに

むなかた開設10周年という節目の年でした。これまでに取り組んできたユニットケアの振り返りと見直しをおこないました。その取り組みとして、ユニット内のしつらえやマンツーマン入浴など、ご利用者様の目線に立って、より過ごしやすい環境づくりをおこないました。職員一同、これからも更なる質の向上や自己研鑽に努め、今まで築き上げたものを大事にすると共に新たなチャレンジにも取り組んでまいりたいと思います。「ご利用者様の笑顔のために・・・」

## 実施事項

### 1. 利用者の健全な生活環境の確立

施設内外の衛生並びに安全等について設備点検を実施して健全な生活環境作りに努めました。

(1) 飲料水検査	年2回実施	細菌検査	毎月1回実施
(2) 施設内の清掃	随時実施	身辺整理	随時実施
(3) 寝具の消毒・交換	週1回実施		
(4) 非常災害対策	避難訓練(昼) 年3回実施	避難訓練(夜)	年3回実施
	防災訓練(水害) 年3回実施	防災訓練(地震)	年3回実施
	設備の点検 年2回実施	消火器取扱実演	年2回実施
(5) 施設内外の環境美化作業	随時実施		
(6) 貯水槽清掃	年1回実施		
(7) 害虫駆除	年4回実施		
(8) グリストラップ清掃	毎週実施(年1回業者に委託)		
(9) 職員健康診断	年2回実施		

### 2. 利用者の適切な個別処遇と生活援助

利用者に見合った適切な食事、健康管理と日常生活における精神的、身体的不安を除き、安心して毎日を送れるように生活援助に努めました。

- (1) モニタリング・サービス担当者会議・カンファレンス 随時実施
- (2) 健康診断(年1回実施)、通院・嘱託医による健康管理 随時実施
- (3) 教養娯楽・生活レクリエーション等
  - \* 四季の行事(花見等)、地域行事へ参加
  - \* 誕生会 ショッピング、外食、その他外出行事
  - \* 敬老会、秋祭り、餅つき大会、お正月イベント、節分豆まき、ひな祭り
  - \* クラブ活動(カラオケ・習字・体操・手芸・塗り絵・俳句・工作等)
  - \* ボランティア訪問、意見交換会

#### (4) 実施会議委員会

職員会議、運営会議、ユニット会議、リーダー会議、フロア会議、事故対策委員会、身体拘束廃止委員会、虐待防止委員会、給食委員会、感染症対策委員会、行事委員会、入浴委員会、排泄委員会、褥瘡防止対策委員会、環境整備委員会、物品管理委員会、各行事実行委員会



### 3. 利用者の一日

利用者一人一人のご要望により、一日の生活を過ごしていただいておりますが目安として下記のとおりにしています。

起床・・・7時頃 朝食・・・8時頃 昼食・・・12時頃 夕食・・・18時頃 入浴・・・週2回以上その他随時  
診療・・・13時～15時(毎週月・金曜日) 理美容・・・第2月曜日、第4木曜日

### 4. 地域への施設機能の開放

各福祉会、老人クラブ民生委員等と連携し、施設の役割やその知識や技術を地域の方々へ情報発信し、サービスの提供を行った。

・北筑前福祉会「研究発表大会」・福岡県社会福祉協議会「認知症について考える集い」(一般参加30名)

### 5. 介護度別状況表等 (1)入居者別利用状況

	介護度1	介護度2	介護度3	介護度4	介護度5	計	平均介護度
4月	1	8	13	19	9	50	3.5
5月	1	8	13	19	11	52	3.6
6月	2	7	13	18	10	50	3.5
7月	1	6	14	19	10	50	3.6
8月	2	5	15	19	9	50	3.6
9月	2	5	16	19	10	52	3.6
10月	1	3	13	21	9	47	3.7
11月	1	2	21	22	8	54	3.6
12月	2	2	18	19	9	50	3.6
1月	3	2	18	19	9	51	3.6
2月	3	2	18	18	10	51	3.6
3月	3	2	17	20	9	51	3.6
計	22	52	189	232	113	608	
平均	1.8	4.3	15.8	19.3	9.4	50.7	3.6

### (2)ショートステイ月別利用状況

	延利用回数	利用者数	1人当利用日数	1日平均	利用率%	新規数	H25年利用率
4月	255	47	5.4	8.5	85.0%	4	95.7%
5月	243	46	5.3	7.8	78.4%	6	94.5%
6月	271	48	5.6	9.0	90.3%	4	93.0%
7月	238	43	5.5	7.7	76.8%	3	84.8%
8月	265	46	5.8	8.5	85.5%	5	86.1%
9月	261	47	5.6	8.7	87.0%	3	80.7%
10月	265	51	5.2	8.5	85.5%	7	81.0%
11月	260	49	5.3	8.7	86.7%	5	85.0%
12月	245	47	5.2	7.9	79.0%	4	78.7%
1月	231	39	5.9	7.5	74.5%	2	82.6%
2月	244	43	5.7	8.7	87.1%	3	87.1%
3月	228	39	5.8	7.4	73.5%	2	83.9%
計	3006	545				48	
平均	250.5	45.4	5.5	8.2	82.4%	4.0	86.1%

平成26年度 特別養護老人ホーム むなかた 行事報告書

月	行 事 内 容
4	ボランティア公演(平川先生・東輝会)、桜見物(市民体育館)、外出(久山～古賀高速サービスエリア)、外食(イオンモール福津)、こもれび売店、習字クラブ
5	ボランティア公演(平川先生)、こもれび売店、こもれび喫茶店、藤見物(河内藤園)、外出(いのちの旅博物館、なまずの里)、ショッピング(夢タウン宗像店)、九州交響楽団演奏会
6	ボランティア公演(平川先生・東輝会・玄海一座)、こもれび売店、こもれび喫茶店、、ピクニック(なまずの里)、ショッピング(ドラッグストアークコスモス)
7	ボランティア公演(東輝会)、こもれび売店、こもれび喫茶店、外食(福津イオンモール福津)、外出(津屋崎山笠見物)
8	ボランティア公演(東輝会)、こもれび売店、こもれび喫茶店、ソーマン流し、意見交換会、手芸クラブ
9	ボランティア公演(東輝会)、こもれび売店、特養むなかた敬老秋祭り
10	ボランティア公演(東輝会、二胡演奏会)、こもれび売店、こもれび喫茶店、外出(宗像大社放生会見物、ドライブ、石村萬成堂)、北部ブロック交歓大会参加、外食(くら寿司)、ショッピング(ドラッグストアークコスモス)、コスモス見物(上西郷花園)
11	ボランティア公演(東輝会、アートもん、カモミール)、こもれび売店、こもれび喫茶店、外出(宗像大社菊花展、くすの木園30周年式典)、外食(国民宿舎ひびき)、ショッピング(ダイレックス)、書道クラブ
12	ボランティア公演(東輝会、アートサポート福岡)、こもれび売店、忘年会、もちつき大会
1	こもれび売店、こもれび喫茶店、お正月イベント、外出(福津市成人祝賀駅伝応援)
2	ボランティア公演(東輝会、アートサポート福岡)、こもれび売店、こもれび喫茶店、豆まき
3	ボランティア公演(東輝会)、こもれび売店、こもれび喫茶店、ひな祭り、外食(イオンモール福津浜寿司)、外出(宗寿園に舞踊見学)、意見交換会、桜見物(水がめの郷、日の里自然公園)

平成26年度 特別養護老人ホーム むなかた 研修、大会参加報告書

月	日	名 称	場 所	人数
4	24	マナー研修	岡垣町	1
	25	平成26年度北部ブロック施設長会議	福岡市	1
	30	平成26年度 社会福祉施設役職員研修 新任職員研修	春日市	1
5	1、8	平成26年度 社会福祉施設役職員研修 新任職員研修	春日市	3
	2	平成26年度 第1回研修企画委員会	春日市	1
	7	平成26年度 社会福祉施設役職員研修 新任職員研修	春日市	1
	7	実務者研修について	福岡市	1
	12	福岡県老人福祉施設協議会 平成26年度第1回総会	福岡市	1
	20	平成26年度 理事長・施設長合同研修会	北九州市	1
	22	平成26年度集団指導	福岡市	3
	23	平成26年度福岡地区老人福祉施設 総会	春日市	1
	28～30	平成26年度 ユニットリーダー研修 講義研修	福岡市	1
29	運営助成金説明会	福岡市	1	
6	1～6	平成26年度 ユニットリーダー研修 実地研修	長崎市	1
	3	福岡県青年経営者会 監事会・第1回役員会・総会	春日市	1
	5	平成26年度全国安全週間説明会	春日市	1
	4、12、19	平成26年度 社会福祉施設役職員研修 課題研修 職場内指導者養成コース	春日市	1
	6	福岡県社会福祉法人経営者協議会 平成26年度第1回総会	福岡市	1
	10	平成26年度 社会福祉施設役職員研修 感染症	春日市	1
	18	平成26年度施設職員を対象としたケアプラン基礎研修	春日市	1
	24	北部ブロック研修委員会	糟屋郡	1
26	平成26年度 社会福祉施設役職員研修 感染症	春日市	1	
7	3	平成26年度 社会福祉施設役職員研修 事務職員研修 I	春日市	1
	8	平成26年度 第1回北部ブロック職員研修会	春日市	1
	11	平成26年度福岡地区老人福祉協議会第1回次世代委員会	福岡市	1
	11	キャリアアップ助成金研修会	福岡市	1
	12	平成26年度第1回看護職員研修(委員)	春日市	1
	12	平成26年度第1回看護職員研修	春日市	3
	16	高齢者福祉施設等職員の歯科保健研修会	宗像市	2
	16	平成26年度施設職員を対象としたケアプラン基礎研修	春日市	1
	17～18	平成26年度九社連老人福祉施設協議会職員研究大会	宮崎市	4
	23、25、30、31	介護福祉士実習指導者講習会	春日市	1
	26	平成26年度 社会福祉施設役職員研修 管理系研修	春日市	1
	28	権利擁護推進員養成研修	福岡市	1
	29	高齢者等職員研修	宗像市	2
29	平成26年度 社会福祉施設役職員研修 基礎研修 I	春日市	1	

月	日	名 称	場 所	人数
8	1	権利擁護推進員養成研修	福岡市	1
	4	ふれあい福祉セミナー2014	福岡市	2
	5	平成26年度口腔ケア定着促進事業講習会	福岡市	1
	5	平成26年度第1回生活相談員研修	福岡市	2
	16	技術向上研修 I	福岡市	2
	19	定期巡回・随時対応サービス等企業セミナー	福岡市	1
	20	平成26年度ビジネス研修	春日市	1
	21	平成26年度処遇記録研修	春日市	1
	28	平成26年度処遇記録研修	春日市	1
	28	メンタルヘルス対策セミナー	北九州市	1
9	2	権利擁護推進員養成研修	福岡市	1
	3	平成26年度調理師研修会	宗像市	1
	4	平成26年度全国労働衛生週間説明会	糟屋郡	1
	11	ターミナルケア	春日市	2
	24	平成26年度基礎研修 II	春日市	1
	25	権利擁護推進員養成研修	春日市	1
10	2	権利擁護推進員養成研修	春日市	1
	7、8	平成26年度リスクマネジメント研修	福岡市	1
	7、8、27	平成26年度コーチング研修	春日市	1
	9	老人福祉施設直接処遇職員研修	春日市	1
	10	平成26年度第2回看護職員研修会	福岡市	1
	10	平成26年度第2回看護職員研修会(委員)	福岡市	1
	10	セミナー 中長期事業計画を踏まえた人材制度の在り方	福岡市	1
	15	特別養護老人ホーム等入所者の診療に関する講習会	福岡市	1
	17	平成26年度第1回介護職員研修	福岡市	1
	24	平成26年度 職員従事者研修会	福岡市	2
29	平成26年度第1回栄養士・調理員研修	春日市	1	
11	3、17	平成26年度介護支援専門員専門研修・更新研修	北九州市	1
	5	平成26年度直接処遇職員研修(介護職員 I)	春日市	1
	5	平成26年度事例研究発表大会	福岡市	1
	6	平成26年度直接処遇職員研修(介護職員 I)	春日市	1
	9	看護師職能委員会 II 研修「生きる」を考える	福岡市	1
	11	権利擁護推進員養成研修	春日市	1
	18	平成26年度社会福祉施設役職員研修 事務職員研修 II	春日市	1
	19	平成26年度業務目標の設定・管理・達成研修	春日市	1
	20	第2回次世代委員会	福岡市	1
	24	認知症専門医から学ぶ周辺症状に振り回されないケア	福岡市	2
28	平成26年度業務改善研修	春日市	1	

月	日	名 称	場 所	人数
12	1	平成26年度感染症予防研修(後期)	大野城市	1
	3	第1回県老施協の在り方について	福岡市	1
	4	若手社員フォローアップ研修	福岡市	1
	5	平成26年度リスクマネジメント研修	福岡市	1
	8、15	平成26年度介護支援専門員専門研修・更新研修	北九州市	1
	9	平成26年度社会福祉施設役職員研修 直接処遇職員研修	春日市	1
	11	指導者研修	福岡市	2
	16	平成26年度腰痛予防対策講習会	福岡市	2
	18	福岡県指定介護老人福祉施設入所指針説明会	福岡市	3
	18	平成26年度老人福祉施設直接処遇職員研修(給食職員)	春日市	1
	24	平成26年度第2回生活相談員研修	春日市	1
1	8	平成26年度福祉サービス苦情解決従事者研修会	春日市	1
	9	平成26年度福祉サービス苦情解決従事者研修会	春日市	1
	9、13、14、20	平成26年度認知症介護実践者研修	福岡市、春日市	1
	19	制度施策ワーキングセミナー	福岡市	1
	20	平成26年度老人福祉施設直接処遇職員研修(介護職員Ⅱ)	春日市	1
	20	平成26年度北部ブロック研修委員会研修	糟屋郡	1
	21	平成26年度老人福祉施設直接処遇職員研修(介護職員Ⅱ)	春日市	1
	21	第2回老施協研修のあり方検討会議	鞍手郡	1
	23	平成26年度第2回介護職員研修	福岡市	1
	27	地域をもっとよくするための社会貢献活動セミナー	福岡市	1
	28	若手社員フォローアップ研修	福岡市	1
30	特別セミナー	福岡市	1	
2	3	平成26年度中堅職員研修(企画委員)	春日市	1
	5	指導者研修	福岡市	2
	5	生活習慣病重症化予防研修会	宗像市	1
	6	平成26年度北部・南部九州ブロック合同地域ネットワーク研修会	福岡市	2
	9、10	平成26年度認知症介護実践者研修	福岡市	1
	16	平成26年度福岡地区老人福祉協議会第3回次世代委員会	福岡市	1
	19、20	平成26年度九社連老人福祉施設協議会 施設長研修会	熊本市	1
	27	第3回老施協研修会のあり方検討会議	春日市	1
3	6	第2回総会及び施設長・中間管理職研修会	福岡市	1
	17	平成26年度第2回総会	福岡市	1
	20	平成26年度福岡県青年経営者会第2回及び総会	福岡市	1
	24	介護報酬説明会	福岡市	2

平成26年度 特別養護老人ホーム むなかた 実習報告書

月	日数	学校名等	人数
5月	8日間	福岡女学院看護大学(看護学総合実習・老年)	4
6月	8日間	福岡女学院看護大学(看護学総合実習・老年)	3
	5日間	福岡教育大学(介護等体験実習)	12
7月	3日間	宗寿園ケアスクール(介護職員実務者研修)	4
8月	5日間	福岡教育大学(介護等体験実習)	6
9月	5日間	福岡教育大学(介護等体験実習)	3
	5日間	福岡女学院大学(介護等体験実習)	1
	5日間	福岡大学(介護等体験実習)	1
	5日間	中央中学校(わくわくWORK)	3
	8日間	福岡女学院看護大学(老年看護学実習)	9
10月	5日間	福岡教育大学(介護等体験実習)	8
	2日間	(財)介護労働安定センター(介護労働研修)	1
	3日間	(株)介護家族 福祉研究カレッジ(介護職員実務者研修)	1
11月	5日間	福岡教育大学(介護等体験実習)	7
	2日間	宗像看護専門学校(老年看護学実習Ⅰ)	29
12月	5日間	福岡教育大学(介護等体験実習)	3
	2日間	宗像看護専門学校(老年看護学実習Ⅰ)	23
	3日間	(株)介護家族 福祉研究カレッジ(介護職員実務者研修)	1
1月	2日間	宗像看護専門学校(老年看護学実習Ⅰ)	10
	3日間	日赤看護大学(看護展開実習Ⅰ)	8
2月	5日間	福岡教育大学(介護等体験実習)	2
	5日間	中村学園大学(介護等体験実習)	2
	3日間	宗寿園ケアスクール(介護職員実務者研修)	4
	8日間	福岡女学院看護大学(老年看護学実習)	6
	2日間	宗像看護専門学校(老年看護学実習Ⅰ)	12
3月	5日間	福岡教育大学(介護等体験実習)	2
	2日間	宗像看護専門学校(老年看護学実習Ⅰ)	1

平成26年度 特別養護老人ホーム むなかた ボランティア報告書

名 前	内 容
平川和子様	歌 踊り
東輝会様	歌 踊り 三味線演奏
福津市地域婦人会様	喫茶店手伝い
宗像看護専門学校	秋祭り手伝い
アートもん様	工作ボランティア
カモミール様	コーラス
宗像ユリックス様	弦楽演奏
アートサポート福岡様	ダンス、レクリエーション

平成26年度 特別養護老人ホーム むなかた 訪問者報告書

名 前	人数
宗寿園ケアスクール	20名
河東地区民生委員	14名
白龍園	7名
加野病院「どんぐり」	6名
志賀設計(中国より特養視察)	15名

## 平成26年度 津屋崎園グループホーム座々 事業報告書

平成15年4月1日の開設から12年が経ちました。今年度末の3月には2度目の事業所の更新を終えました。平成26年3月末の平均年齢は90.1歳、平均介護度は2.6でしたが福津市の介護保険運営協議会の方々から高年齢のわりには介護度が低いとのうれしい意見を頂きました。

座々の運営方針である【楽しくなければ座々じゃない！】を基本に楽しい思い出作り、美味しい食事の提供、健康な日々を送ってもらう、この3点を利用者お一人おひとりのケアプランに位置づけ人生の終末期をゆっくりと安心して過ごして頂けるよう努めてまいりました。認知症により認知機能の一部は低下しても、その方の性格や、今まで積み重ねてこられた経験やプライドはすべてそのまま残っております。グループホームに入られても最後までその人らしい生活を続けられるようにその日、その時を大切にしてきました。今後も家族の方、地域の方々と介護職や看護職が協力して、認知症の人と共に暮らしていく支援を続けたいと思います。

今年度も法人内外の研修会に積極的に参加し、スキルアップに努めてまいりましたが、認知症の専門事業所として来年度はさまざまな知識を地域の方々に発信して行くために、運営推進委員の皆様方に協力をお願いするとともに、地域の行事にも積極的に参加して行きたいと思います。

### <利用実績表>

(定員 18名)

	要介護 1	要介護 2	要介護 3	要介護 4	要介護 5	延べ利用 者人数	月平均	利用率 %
4月	3	6	5	1	3	534	29.7	98.9%
5月	3	6	5	1	3	558	31	100.0%
6月	3	6	5	1	3	539	29.9	99.8%
7月	3	6	4	1	4	547	30.4	98.0%
8月	3	6	3	2	4	558	31	100.0%
9月	3	5	4	2	4	540	30	100.0%
10月	2	6	4	2	4	538	29.9	96.4%
11月	2	7	4	2	3	527	29.3	97.6%
12月	2	7	4	2	3	517	28.7	92.7%
1月	2	6	6	2	1	518	30.5	92.8%
2月	3	5	6	3	1	486	27	96.4%
3月	3	6	6	2	1	531	29.5	95.2%
合計	32	72	56	21	34	6393	356.9	1167.8%
平均	2.8	6	4.7	1.8	2.8	533	29.7	97.3%



## 平成26年度 津屋崎園グループホーム座々 行事報告書

月	行 事 内 容	
	施 設 内	施 設 外
4	開設記念日、やまびこ（ギター演奏）、誕生会 お楽しみの日（ケーキ作り）、避難訓練 運営推進会議（第1回）	喫茶あんず、外食、買い物 よっちゃん祭見物（津屋崎） ドライブ（桜、藤の花見物）
5	家族会、オールデイズ（歌と楽器演奏） 誕生会、お楽しみの日（歌会とスイーツ作り） 避難訓練	喫茶あんず、買い物、ドライブ 弦楽四重奏公演（特養むなかた）
6	石松一座（演芸会）、ドルチェ（歌と演奏） 誕生会、お楽しみの日（歌とゲーム） 避難訓練、運営推進会議（第2回）	津屋崎園創立記念日、喫茶あんず、買い物 ドライブ（菖蒲見物）、外食
7	七夕会、お楽しみの日（ボーリング大会） 誕生会、避難訓練	喫茶あんず、買い物 津屋崎山笠見物、外食
8	カモミール（オカリナ演奏）、誕生会 お楽しみの日（冷しぜんざい） 避難訓練 運営推進会議（第3回）	宗寿園夏祭り、喫茶あんず、買い物 ライブ鑑賞（津屋崎千軒なごみ）
9	誕生会、お楽しみの日（おはぎ作り） 避難訓練	津屋崎園合同敬老祝賀会 福津ふるさと劇場（カメラアホール） 買い物、喫茶あんず
10	誕生会、お楽しみの日（ボーリング大会） 避難訓練（避難検証実施） 運営推進会議（第4回）	津屋崎園合同秋祭り、津屋崎園合同運動会 宗像大社秋の大祭、みあれ祭 バレエ鑑賞（津屋崎夕陽館）、喫茶あんず
11	オールデイズ（歌とギター演奏）、誕生会 お楽しみの日（ぜんざい作り）、避難訓練	宗像大社菊花展、福岡タワー見学 喫茶あんず、外食、買い物
12	オールデイズ（歌とギター演奏）、誕生会 餅つき、忘年会、クリスマス会 避難訓練、運営推進会議（第5回）	喫茶あんず、外食、買い物、ドライブ
1	元日の食事会、お楽しみの日（歌やゲーム） 誕生会、避難訓練	初詣、福津市成人の日駅伝大会応援 喫茶あんず、買い物、ドライブ
2	節分祭、お楽しみの日（ぜんざい作り） 誕生会、避難訓練、運営推進会議（第6回）	津屋崎園合同新年祝賀会、喫茶あんず、買い物 ドライブ（梅の花見物）
3	カモミール（オカリナ演奏）、ひな祭り お楽しみの日（おはぎ作り）、避難訓練	喫茶あんず、外食、買い物 ドライブ（菜の花、あんずの花見物）

ボランティア訪問 やまびこ様(ギター演奏)、カモミール様(オカリナ演奏)、ドルチェ様(歌と楽器演奏)  
オールデイズ様(歌と楽器演奏)、石松一座様(舞踊、銭太鼓他)  
カットボランティア様、傾聴ボランティア様

地域行事参加 よっちゃん祭(津屋崎千軒)、山笠(津屋崎)、宮地嶽神社秋の大祭、みあれ祭、  
宗像大社秋の大祭、宗像大社菊花展、津屋崎千軒なごみライブ、カメラアホール、  
津屋崎夕陽館

ドライブ 季節折々の花見学、福岡タワー

## 平成26年度 津屋崎園グループホーム座々 会議報告書

月 日	会 議 名 等	内 容	参加
4月 23日	職員会議(19:30～20:40)	幹部会議報告、各委員会報告 処遇及び注意点、行事について	8名
〃	運営推進会議(13:30～15:30)	辞令交付、平成25年度事業報告	11名
5月 28日	職員会議(19:30～20:30)	幹部会議報告、各委員会報告 処遇及び注意点、行事について	8名
6月 25日	職員会議(19:30～20:40)	幹部会議報告、各委員会報告 処遇及び注意点、行事について	8名
〃	運営推進会議(13:30～15:00)	グループホーム和らぎ見学	10名
7月 25日	職員全体会議(フリートーキング、19:30～21:30)	改善提案について	17名
8月 28日	職員会議(13:30～14:30)	幹部会議報告、各委員会報告 処遇及び注意点、行事について	8名
〃	運営推進会議(10:30～11:30)	避難訓練	11名
9月 24日	職員会議(16:00～16:40)	幹部会議報告、各委員会報告 処遇及び注意点、行事について	7名
10月 22日	職員会議(15:00～15:30)	幹部会議報告、各委員会報告 処遇及び注意点、行事について	6名
29日	運営推進会議(14:00～15:00)	避難訓練(火災時のDVD視聴)	10名
11月 26日	職員会議(15:00～15:45)	幹部会議報告、各委員会報告 処遇及び注意点、行事について	5名
12月 10日	職員会議(15:00～16:00)	幹部会議報告、各委員会報告 処遇及び注意点、行事について	6名
〃	運営推進会議(11:00～13:00)	餅つきに参加後、感染症について	9名
1月 28日	職員会議(15:00～15:40)	幹部会議報告、各委員会報告 処遇及び注意点、行事について	6名
2月 25日	職員会議(15:00～15:40)	幹部会議報告、各委員会報告 処遇及び注意点、行事について	7名
〃	運営推進会議(14:00～15:00)	平成26年度実績報告	12名

・2か月に1回開催される運営推進会議では、福津市職員、民生委員、地域代表、家族代表の方々に集まって頂き、毎回活発な意見交換が出来ました。

## 平成26年度 津屋崎園グループホーム座々 研修報告書

月/日	内 容	場 所	参加
6月 16日 ～ 20日	平成26年度社会福祉主事資格認定通信課程 指定受講スクーリング	神奈川県中央福祉学院 太宰ホール	1名
7月 9日	介護予防講座 高齢者と楽しむ音楽	春日市クローバープラザ	1名
7月16～18	九社連老人福祉施設協議会 職員研究大会	宮崎市シーガイアコンベンションセンター	2名
2月 3日	テーマ別介護講座 ベット・布団上でのらくらく移動	春日市クローバープラザ	1名
20日	平成26年度グループホーム職員研修	春日市クローバープラザ	2名
21日	介護講座 スキルアップ講座	中間市地域介護実習普及センター	2名

・上記以外に、法人・各委員会主催の研修会が行われ職員のスキルアップにつながったと思います。

## 平成26年度 宗寿園グループホーム 愛々 事業報告書

平成20年11月1日に開設して、6年半が経過しました。3月末現在で、年齢は最年長が100歳、年少が84歳で、平均年齢は90歳です。介護度別では要介護2が5名、要介護3が2名、要介護4が2名、平均介護度は2.7で女性9名です。

グループホームには、「活動型」と「介護型」のホームがあるといわれますが、1年間を振り返ると、愛々の現状は「活動型のホーム」そのものだったと感じています。施設内外の様々な行事で利用者・ご家族と一緒に「思い出作り」を実践してきました。来年度も利用者に寄り添い利用者一人ひとりを把握し個々のケアに取り組んでいきます。

運営推進会議では、委員の方々よりご意見を頂き、地域との連携についての御意見を頂き御協力もあり宗寿園夏祭りも盛大に開催する事が出来ました。今後も、地域の方達と連携を深めると共に、稲元地区に根ざした地域と密着した事業所を目指していきたいと思います。

### <利用実績表>

(定員 9名)

	要介護1	要介護2	要介護3	要介護4	要介護5	延利用者数	1日平均	利用率
4月	2	4	2	1	0	269	9	99.6%
5月	2	3	3	1	0	276	8.9	98.9%
6月	1	4	3	1	0	239	8	88.5%
7月	1	4	3	1	0	248	8	88.9%
8月	2	4	3	1	0	265	8.5	95.0%
9月	2	4	2	1	0	269	9	99.6%
10月	1	4	2	2	0	277	8.9	99.3%
11月	1	4	2	2	0	270	9	100.0%
12月	1	4	2	2	0	277	8.9	99.3%
1月	1	4	2	2	0	277	8.9	99.3%
2月	0	5	2	2	0	257	8.9	98.5%
3月	0	4	3	2	0	279	9	100.0%
合計	14	48	29	18	0	3203	105	1166.9%
平均	1.2	4.0	2.4	1.5	0	266.9	8.8	97.2%

## 平成26年度 宗寿園グループホーム愛々 行事報告書

月	行 事 内 容	
	施 設 内	施 設 外
4	おやつバイキング お菓子作り 製作活動(貼り絵、お手玉、鯉のぼり飾り)	ドライブ(花見)おりがみ展鑑賞(宗像ユリックス) 外食 買物
5	誕生会 母の日会(昼食作り、カーネーション) 製作活動(あじさい壁画、ひざ掛け)	ドライブ(藤見物) 買物 宗寿園観覧 外食 小学校運動会観覧
6	茶話会 梅酒・あんず酒づくり 製作活動(魚釣りゲーム、七夕飾り)	ドライブ(あじさい見物) 映画(宗像ユリックス) 外食 買物 ボーリング 日田外出

7	そうめん流し 七夕会 すいか割り 製作活動(涼しいのれん作り)	ドライブ 買物 山笠観覧 映画・舞踊(宗寿園) めんべい工場見学
8	花火 バイクランچ ひよっとこ楽団観賞(DS 暖々)製作活動(貼り絵)	宗寿園夏祭り ドライブ 外食 映画(宗寿園) ボーリング 図書館
9	誕生会 敬老祝賀会(昼食作り) お菓子作り 製作活動(ちぎり絵)	ドライブ(コスモス見物) 買物 明太子工場見学 映画・舞踊・河東保育園慰問(宗寿園) 外食
10	運動会 テラスランチ 編み物 お菓子作り 製作活動(コスモス壁画)	ドライブ ハイキング(なまずの郷) 外食 舞踊鑑賞(宗寿園) 買物 図書館
11	いきいきコンサート鑑賞(DS暖々)お菓子作り 干し柿作り 製作活動(クリスマス飾り)	バスハイク ドライブ(紅葉見学) 買物 外食 菊花展(宗像大社) 舞踊鑑賞(宗寿園)
12	誕生会 クリスマス会 忘年会 餅つき 製作活動(新年干支壁画)	ドライブ(門松見物) 演奏会(宗像ユリックス) 河東西保育園慰問(宗寿園) 買物
1	新年祝賀会 百寿お祝い ハンドマッサージと茶 話会 製作活動(福笑い、ゲーム)	初詣(宗像大社) ドライブ 買物 演奏会鑑賞(宗寿園) 図書館
2	節分祭 お菓子作り(バレンタイン) 誕生会 おやつバイク	ドライブ(鎮国寺梅花見物) 外食 買物 舞踊鑑賞(宗寿園) 買物 ピアノコンサート
3	雛祭り会 家族会(総会) 米寿お祝い 誕生 会	ドライブ(桜見物) 買物 家族会(外食)宗寿園 動物園見学 あんずの花見 宝塚・観賞

- 地域(自治会長・民生委員)の方達のご協力を頂き学校と連携をとり運動会を観戦させて頂く事ができました。皆様、観戦中は満面の笑顔で休む事無く手をたたいて喜んでいられました。
- 読書を好まれる方が多くおられますので外出も兼ね地域の図書館の手にとり、図書館で読んだり、借りてからGHの自室で読んだりと個別ケアに取り組みました。
- 宗寿園夏祭りでは、ご家族の参加も多く、催し物・屋台での買物など夜遅くまで、ご家族と楽しい一時を過ごし地域との触れ合いも出来、季節感も感じる事が出来ました。
- 家族会は二回開催しました。秋のバスハイク(いのちのたび博物館)。年度末の総会・食事会(入居者ご家族・職員)は、全てのご家族様にご参加頂き和やかな家族会となりました。
- 個別ケアの一貫として入居者様が全員女性な為、ご家族様からも、いつまでも女性としての身だしなみお化粧、お花に接する気持ち忘れないでほしいという思いから外部の方を招いて花あそび、お化粧教室を定期的に行う事ができました。

## 平成26年度 宗寿園グループホーム愛々 会議報告書

月/日	会議名等	内容	参加
4月 10日	地域密着ネットワークむなかた連絡会	年間行事、事業計画案	1名
5月 22日	運営推進会議	現状報告、その他	7名
7月 17日	運営推進会議	現状報告、その他	4名
8月 7日	地域密着ネットワークむなかた連絡会	勉強会開催、規約について	1名
9月 7日	地域密着ネットワークむなかた連絡会	勉強会	3名
16日	運営推進会議	現状報告、その他	5名
10月 9日	地域密着ネットワークむなかた連絡会	研究発表会開催について	1名

11月 17日	運営推進会議	現状報告、その他	5名
12月 11日	地域密着ネットワークむなかた連絡会	研究発表会開催について	2名
1月 23日	地域密着ネットワークむなかた連絡会	事例、研究発表会	6名
19日	運営推進会議	現状報告、その他	6名
3月 12日	地域密着ネットワークむなかた連絡会	年度反省と来年度の取り組み	1名
3月 26日	運営推進会議	現状報告、その他	5名
毎月	各委員会会議(看護、介護、相談、栄養)	法人内研修検討、現状報告等	各1名
毎月	幹部会議	現状報告、その他	1名

### 平成26年度 宗寿園グループホーム愛々 研修報告書

月/日	内 容	場 所	参加
4月 27日	介護福祉士について	GH愛々	8名
5月 8日	ポジショニング	特養むなかた	3名
14日	ポジショニング	特養むなかた	2名
6月 12日	緊急対応	特養むなかた	4名
7月 23日	事例発表大会	特養むなかた	
24日	口腔ケア果たす効果	GH愛々	8名
8月 5日	法人対象 事例発表大会	特養むなかた	2名
8月 21日	介護基礎研修(声掛け)	特養むなかた	1名
9月 3日	声かけについて	GH愛々	9名
9月 5日	人権学習	特養むなかた	4名
10月 17日	介護基礎研修(移乗・移動)	宗寿園ケアスクール	4名
21日	身体拘束	GH愛々	9名
24日	介護基礎研修(移乗・移動)	宗寿園ケアスクール	2名
11月 4日	感染症	特養むなかた	6名
6日	介護保険制度など	特養むなかた	6名
21日	医学一般	特養むなかた	4名
12月 4日	認知症研修会(パネルディスカッション)	特養むなかた	6名
1月 21日	セルフケア	特養むなかた	1名
2月 20日	介護保険制度について	GH愛々	9名
外部研修			
5月 19日 ～ 24日	社会福祉主事資格認定通信課程 スクーリング	全国社会福祉協議会 中央福祉学院	1名
7月～ 9月	介護支援専門員更新研修	春日 クローバープラザ	1名
9月 18日	地域密着勉強会	宗像市役所	4名
11月 28日	地域密着ネット(GH合同勉強会) グループワーク(リスクマネジメント)	宗像市役所	5名
1月 23日	地域密着ネット・事例発表会	宗像市役所	6名
3月 10日	救急救命講習会	宗像地区消防本部	2名

平成26年度 小規模多機能施設 あかり 事業報告書

【寄り添う介護】を方針として、利用者本人のそれぞれに満足してもらえるように、職員一同日々努力してまいりました。各利用者さんに合せた、介護計画を作成し、安心して自宅での生活が行えるよう臨機応変に対応を行っています。文字通りの「小規模ながら多機能」ということで、『通い』を中心に『訪問』『泊まり』のサービスを同じスタッフが対応することで、利用者さん自身の安心に繋がっているように感じます。また、トータルで、利用者さんの状況が把握できるのも小規模施設の利点の一つだと思います。あかりを利用することで住み慣れた自宅での生活が安心して継続できるように応援できればと思います。今後もそれぞれの利用者さんに合わせた、対応を行って行きたいと思っています。

また、地域に根ざした施設づくりのため、地域行事への参加を積極的に行い地域の一員として、地域の方から頼りにされる施設を目指して行きたいと思っています。

利用実績表

	要支援1		要支援2		要介護1		要介護2		要介護3		要介護4		要介護5		計	
	利用者	延利数	利用者	延利数	利用者	延利数	利用者	延利数	利用者	延利数	利用者	延利数	利用者	延利数	利用者	延利数
4月	1	8	0	5	1	9	3	60	3	57	3	87	1	55	12	281
5月	1	9	0	0	1	8	3	64	3	64	2	77	1	56	11	278
6月	1	8	0	0	1	9	2	22	4	95	2	69	1	51	11	254
7月	1	9	0	0	1	9	2	23	4	115	2	69	1	64	11	289
8月	1	8	1	2	2	18	3	75	3	70	2	71	1	56	13	300
9月	1	8	0	0	2	24	2	21	3	83	4	89	1	54	13	279
10月	1	8	0	0	2	18	1	17	4	94	4	99	1	64	13	300
11月	1	8	2	16	2	18	2	23	3	80	4	113	1	52	15	310
12月	0	0	3	30	3	22	1	19	4	86	4	105	0	0	15	262
1月	0	0	3	31	1	31	1	18	4	41	4	114	0	0	13	235
2月	0	0	3	31	2	24	1	16	4	43	4	105	1	28	15	247
3月	0	0	3	35	3	45	1	17	4	39	4	109	1	31	16	276
合計	8	66	15	150	21	235	22	375	43	867	39	1,107	10	511	158	3,311
平均	0.7	5.5	1.3	12.5	1.8	19.6	1.8	31.3	3.6	72.3	3.3	92.3	0.8	42.6	13.2	276

年齢別利用者数

	75～79	80～84	85～89	90～99	平均年齢
4月	2	3	5	2	86.5
5月	2	3	5	1	86.5
6月	2	3	5	1	87.5
7月	2	3	5	1	86.5
8月	3	3	5	2	86.6
9月	3	3	6	2	86.2
10月	3	3	5	2	86.6
11月	3	3	5	1	86.6
12月	3	4	6	1	86.6
1月	3	5	6	1	86.5
2月	2	4	6	1	85.5
3月	3	5	6	1	85.5

平成26年度 小規模多機能施設 あかり 行事報告書

月	行 事 内 容
4	お花見ドライブ・よっちゃん祭見物・摩利支ふれ愛祭り見物
5	誕生会・光陵高校吹奏楽定期演奏会・手芸・管楽四重奏公演会・ドライブ
6	菖蒲見物・懐かしい場所を訪ねる<天野様編>・ガメの葉万十作り 懐かしい場所を訪ねる<青木様編>・大正琴演奏会とお茶会参加
7	七夕会・ソーメン流し・ドライブ・山笠見物・ショッピング・行ってみたい所へ行く<川浪様編>
8	ちくぜん夏祭り参加・地域納涼祭参加・福津市納涼花火大会見物・映画鑑賞・紙芝居鑑賞 夏を満喫しよう<あかり夏祭り
9	観劇<人形浄瑠璃>・なごみ歌声喫茶・勝浦放生会見物・敬老会・勝浦小学校運動会見物 誕生会
10	田島放生会見物・あかり絵の世界見物・おやつ作り<たこ焼き><どら焼き>ドライブ
11	福津市市民文化祭見物・菊花展見物・おやつ作り<クッキー>ドライブ
12	忘年会<外食>・ビンゴゲーム・餅つき・クリスマス会・ドライブ
1	福津市成人祝賀駅伝応援・初詣・新年会<ゲーム大会>・お誕生会・ドライブ・おやつ作り<どら 焼き>
2	梅、杏花見物・節分・バレンタインデー<チョコレートを作ろう>・誕生会
3	誕生会・フラワーアレンジメント・おやつ作り<ホットケーキ>・お花見<杏、梅>・ドライブ

誕生会については、各利用者ごとに、実施を行いました。

ドライブについては、季節の花や名所、利用者の希望に合わせて実施します。

ショッピングについては、近所のスーパーや大型ショッピングセンター、  
道の駅等に行き、利用者各自で必要なものや、嗜好品の購入を行っています。

その他

○各利用者の希望に合わせた外出や外食を企画し実施を行いました。

○地区や市の行事に参加を行いました。

平成26年度 小規模多機能施設 あかり 会議及び研修報告書

月	日	名 称	内 容	出席者数
4月	26	あかり職員会議 あかり職員研修	あかり理念について	6
5月	31	あかり職員会議 あかり職員研修	小規模多機能のサービス内容について	7
	30	あかり運営推進会議		7
6月	28	あかり職員会議 あかり職員研修	クレーム対応について	6
7月	26	あかり職員会議 あかり職員研修 あかり運営推進会議	来年度より始まる地域包括ケアシステムについて	7 9
8月	30	あかり職員会議 あかり職員研修	脱水症について	7
9月	27	あかり職員会議 あかり職員研修	認知症について	6
	26	あかり運営推進会議		8
10月	25	あかり職員会議 あかり職員研修	訪蓮相の重要性について	7
11月		あかり運営推進会議		8
	29	あかり職員会議 あかり職員研修	レビー小体型認知症について	7
12月	27	あかり職員会議 あかり職員会議	処遇について	6
26年		あかり職員会議		
1月		あかり職員研修 あかり運営推進会議	インフルエンザ感染予防対策・感染対策	8 8
2月		あかり職員会議 あかり職員研修	低血糖について	7
3月		あかり職員会議 あかり職員研修	肺炎予防について	7
		あかり運営推進会議		6

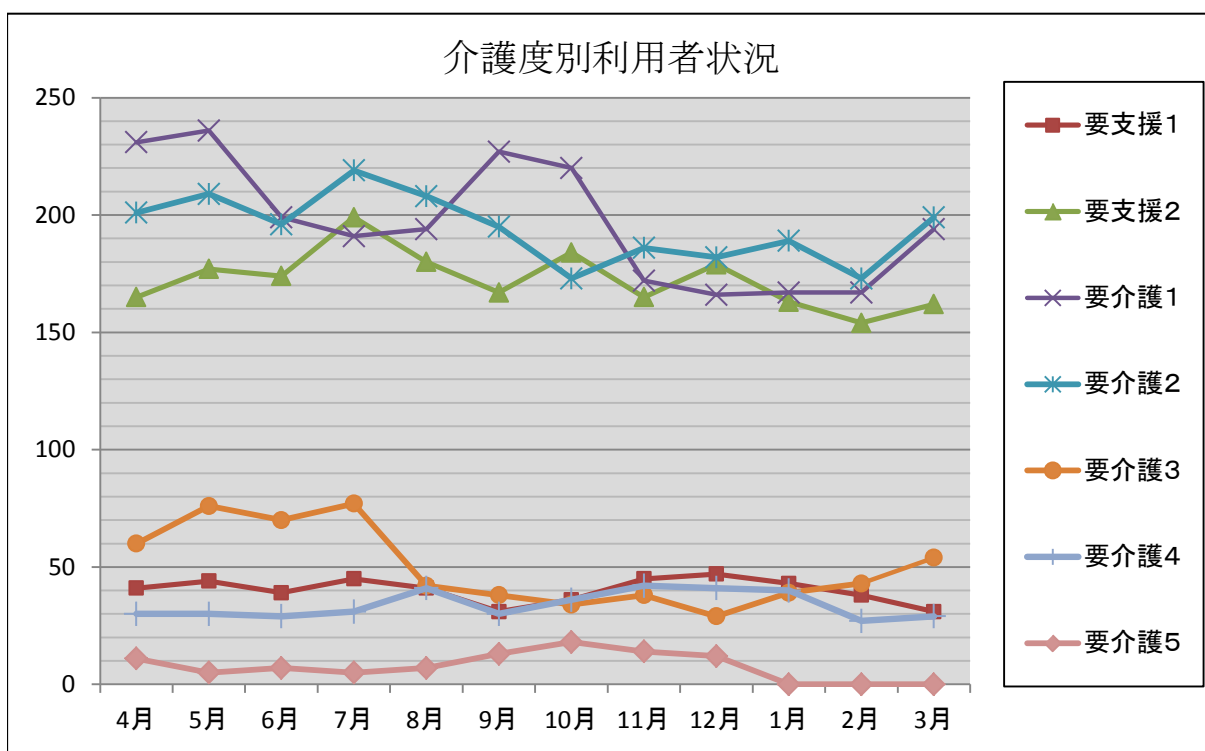


# 平成26年度 津屋崎園デイサービスセンター 事業報告書

『地域と共にご利用者を支えるデイづくり』を事業方針として、職員一同通所介護における「地域での役割」を追求し、徹底することによりご利用者・ご家族・外部関係者に認知していただいた1年になりました。特に自主的に行っていた「見守り隊」の取り組みはご利用者の地域社会での役割となっています。ご利用者数も昨年度を大きく上回り、目標達成することができました。平成27年度は今年度以上に地域活動に積極的に参加することによりご利用者の生きがいにつながられるよう取り組み、地域No.1の介護施設を目指していききたいと思います。

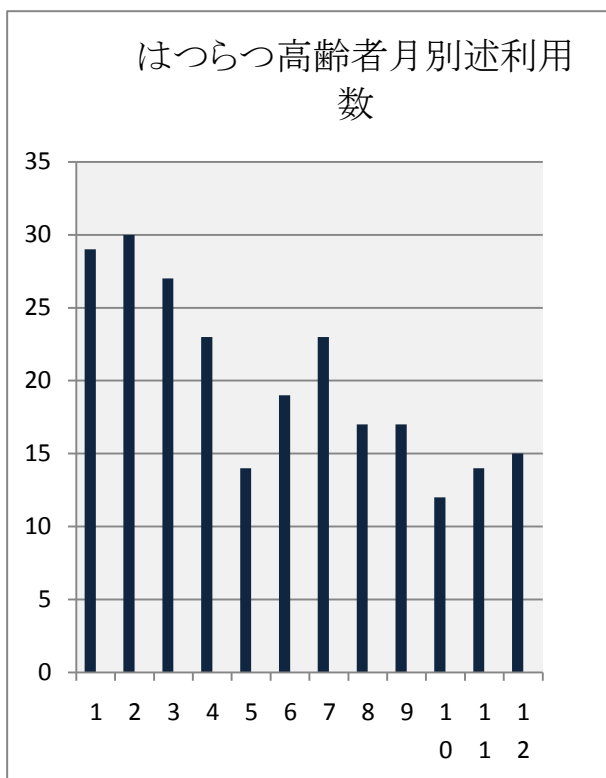
(定員 40名)

	登録人数	要支援1	要支援2	要介護1	要介護2	要介護3	要介護4	要介護5	延利用 者数	1人当利 用日数	営業 日数	一日 平均	利用 率 %
4月	76	41	165	231	201	60	30	11	739	9.7	26	28.4	99%
5月	77	44	177	236	209	76	30	5	777	10.1	27	28.8	104%
6月	71	39	174	199	196	70	29	7	714	10.1	25	28.6	95%
7月	75	45	199	191	219	77	31	5	767	10.2	27	28.4	102%
8月	74	41	180	194	208	42	41	7	713	9.6	26	27.4	95%
9月	74	31	167	227	195	38	30	13	701	9.5	26	27.0	93%
10月	73	36	184	220	173	34	36	18	701	9.6	26	27.0	93%
11月	69	45	165	172	186	38	42	14	662	9.6	25	26.5	88%
12月	71	47	179	166	182	29	41	12	656	9.2	25	26.2	87%
1月	68	43	163	167	189	39	40	0	641	9.4	24	26.7	85%
2月	66	38	154	167	173	43	27	0	602	9.1	24	25.1	80%
3月	69	31	162	194	199	54	29	0	669	9.7	26	25.7	89%
合計	863	481	2,069	2,364	2,330	600	406	92	8,342		307		
平均	71.9	40.1	172.4	197.0	194.2	50.0	33.8	7.7	695	9.7	25.6	27.2	93%



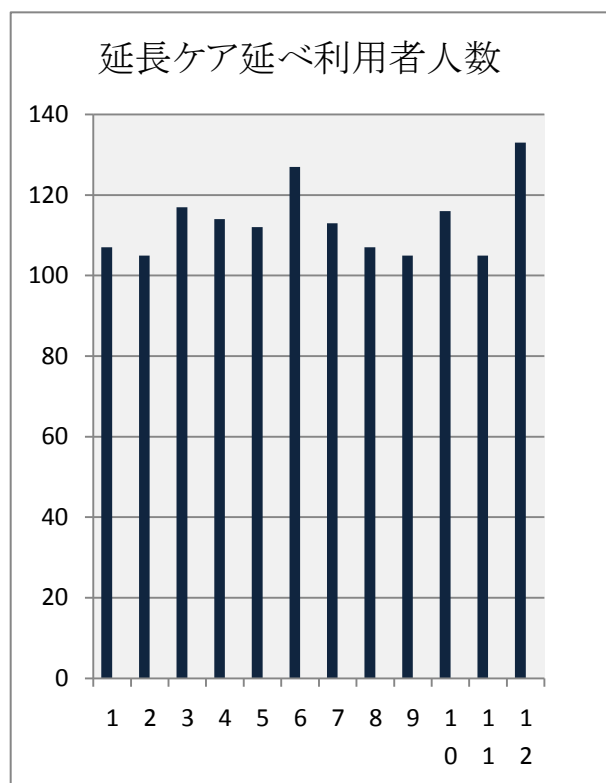
### 福津市はつらつ高齢者育成事業

区分 月	登録人数	延人数	1日平均
4月	6	29	1.4
5月	6	30	1.5
6月	5	27	1.4
7月	4	23	1
8月	4	14	0.7
9月	4	19	1
10月	4	23	1.1
11月	4	17	0.9
12月	4	17	0.9
1月	3	12	0.6
2月	3	14	0.7
3月	4	15	0.7
合計	51	240	
平均	4.3	20.0	1.0



### 延長ケア(介護予防利用者含む)

区分 月	実人数	1日平均	営業日数
4月	107	4.1	26
5月	105	3.9	27
6月	117	4.7	25
7月	114	4.2	27
8月	112	4.3	26
9月	127	4.9	26
10月	113	4.3	26
11月	107	4.3	25
12月	105	4.2	25
1月	116	4.8	24
2月	105	4.4	24
3月	133	5.1	26
合計	1361	53.2	
平均	113.4	4.4	25.6



平成25年度 津屋崎園デイサービスセンター 行事報告

月	行 事 内 容
4	おやつ作り(抹茶ロール) 映画 お楽しみランチ(2種餃子) 誕生会 ゲーム(むすんでほどいてタオルゲーム) 外出(博多新劇座) フットケア お風呂の日 お花見ドライブ(桜・藤) 記念写真の日 フラワーアレンジメント みんなで歌おう 言の葉コンテスト
5	おやつ作り(3種クッキーづくり) 映画 お楽しみランチ(手巻き寿司) 誕生会(松島一座) ゲーム(花散らしゲーム) 外出(駕与丁公園・茅のや) フットケア お風呂の日 お花見ドライブ(藤・つつじ) 体力測定 潤い講座 フットマッサージ 写真で一言 セブンの日 漢字検定 見守り隊
6	おやつ作り(鬼饅頭) 映画 お楽しみランチ(串カツ) 誕生会( ゲーム(寄せて蹴って答えてハイ!) 外出(大宰府天満宮) フットケア お風呂の日 お花見ドライブ(菖蒲) 体力測定 フットマッサージ 潤い講座 餅つき(夢時間) お口の講習会 自慢大会 絵を描こう 風船バレー大会 見守り隊
7	おやつ作り() 映画 お楽しみランチ(3色めん) 誕生会(松島一座) ゲーム(風を起こす) 外出(篠栗地蔵豆腐) お風呂の日 体力測定 フットマッサージ かき氷作り 一攫千金ゲーム 記念写真の日 ビアガーデン そうめん流し 排泄講座 イントロドン スイカ割り 見守り隊
8	おやつ作り(チョコろてん) 映画 お楽しみランチ(マツドナルド) 誕生会 ゲーム(タオルでポン) 外出(ハイポー) お風呂の日 お花見ドライブ 体力測定 フットマッサージ ショッピング週間 夏遊び 昔懐かし紙芝居や 盆踊り 漢字検定 ハーモニカボランティア 保育園児訪問 見守り隊
9	おやつ作り(ピザトースト) 映画 お楽しみランチ(カレーづくり) 誕生会(自己紹介ゲーム) ゲーム(明日天気になーれ) 外出(ぶどうの樹) お風呂の日 体力測定 フットマッサージ 見守り隊 カラオケ教室 漢字検定 敬老会 スカットボール大会 棒体操の日 ブドウ狩り 潤い講座 閃き王決定戦
10	おやつ作り(ぜんざい) 映画 お楽しみランチ(すき焼き選手権) 誕生会(松島一座) ゲーム(蹴って倒して高得点) 外出(柿狩り:杷木町) お風呂の日 お花見ドライブ(コスモス) 体力測定 フットマッサージ 見守り隊 みあれ祭 制作活動 小学校運動会見物 じゃんけん大会 ベンチサッカー 放生会 デイサービス運動会 カラオケ大会(夢時間) 勝浦小合同運動会
11	おやつ作り(サツマイモと団子のお焼き) 映画 お楽しみランチ(鳥団子鍋) 誕生会(松島一座) ゲーム(ピンポンパン) 外出(グローバルアリーナ) フットケア お風呂の日 お花見ドライブ 体力測定 フットマッサージ 見守り隊 菊花展 秋祭り ミカン狩り カラオケ教室 健康月間企画 新聞相撲
12	おやつ作り(クリスマスクッキー) 映画 お楽しみランチ(野菜たっぷりシチュー) 誕生会 ゲーム(サンタクロースを作ろう) フットケア お風呂の日 体力測定 フットマッサージ 見守り隊 忘年会 ショッピングサンリブ クリスマス会 餅つき大会 年越しそばの日 カラオケ教室
1	おやつ作り(チョコづくり) 映画 お楽しみランチ(おにぎり屋) 誕生会(松島一座) ゲーム(黴菌なんて吹っ飛ばせ) 外出(海転寿司ひびき) お風呂の日 お花見ドライブ(梅) 体力測定 フットマッサージ 見守り隊 初詣 アハ体操 お正月遊び 俳句を作る 新年祝賀会 一攫千金ゲーム お正月遊び
2	おやつ作り(ピーナッツ豆腐) 映画 お楽しみランチ(白菜とお肉のミルフィーユ) 誕生会 ゲーム(むすんで開いてポン) 外出(国民宿舎ひびき) フットケア お風呂の日 お花見ドライブ(梅) 体力測定 フットマッサージ 見守り隊 節分大会 タオル体操 チョコレート作り 脳トレ 学校の日 梅ヶ枝もちづくり
3	おやつ作り(桜餅) 映画 お楽しみランチ(華いなり) 誕生会(松島一座) ゲーム(花ちらしゲーム) 外出(ハイポー) フットケア お風呂の日 お花見ドライブ(桜) 体力測定 フットマッサージ 見守り隊 ひな祭り ベンチサッカー 4月のカレンダーづくり シニアクラブ訪問 学校の日 言葉遊び 競馬ゲーム

平成26年度 津屋崎園デイサービスセンター 研修報告書

月	日	名称	場所	参加
4	19	新人教育研修	津屋崎中央病院	2
5	1・8	看護委員会「安楽な座位姿勢」	特養むなかた	
6	4	平成26年度 集団指導	福岡市市民会館	1
6	17	宗像地区安全運転管理者等講習会・通常総会	宗像ユリックス	1
7	22・23	第6回 事例研究発表大会	特養むなかた	2
8	5	第6回 事例研究発表大会	特養むなかた	7
8	8	福祉のお仕事フェア2014inFukuoka	春日市クローバープラザ	1
8	21	介護委員会 介護基礎研修	特養むなかた	
9	5	人権学習	特養むなかた	2
9	24	介護委員会 介護基礎研修	特養むなかた	
10	10	介護委員会 介護基礎研修	特養むなかた	
12	4	介護委員会 認知症研修	特養むなかた	5
1	15～	平成26年度 介護支援専門員 実務研修	春日市クローバープラザ	2
2	6	福祉のお仕事フェア2014inFukuoka	春日市クローバープラザ	1
2	12	チームコミュニケーション研修	特養むなかた	1
3	20	介護報酬改定等説明会	福岡市市民会館	1
3	27	新人教育研修	津屋崎中央病院	2

平成26年度 津屋崎園デイサービスセンター 実習生受け入れ報告書

月	日	学校名等	人数
7	23～25	宗寿園ケアスクール	2
8	19・20	TEPS	1
11	4～6	福祉研究カレッジ	1
1	7～9	福祉研究カレッジ	1
2	20～3/2	宗寿園ケアスクール	2

平成26年年度 津屋崎園デイサービスセンター 訪問報告書

月	団体名等	内容	人数
7	津屋崎保育園	歌・踊り	
8	新体操クラブ	新体操	4
3	シニアクラブ	舞踊	

平成26年度 津屋崎園デイサービスセンター ボランティア報告書

月	団体名等	内容	人数
5	松島一座	演舞	2
7	松島一座	演舞	2
9	松島一座	演舞	2
	柚木ハーモニカ演奏	ハーモニカ演奏	1
11	松島一座	演舞	2
1	松島一座	演舞	2
	柚木ハーモニカ演奏	ハーモニカ演奏	1
3	松島一座	演舞	2

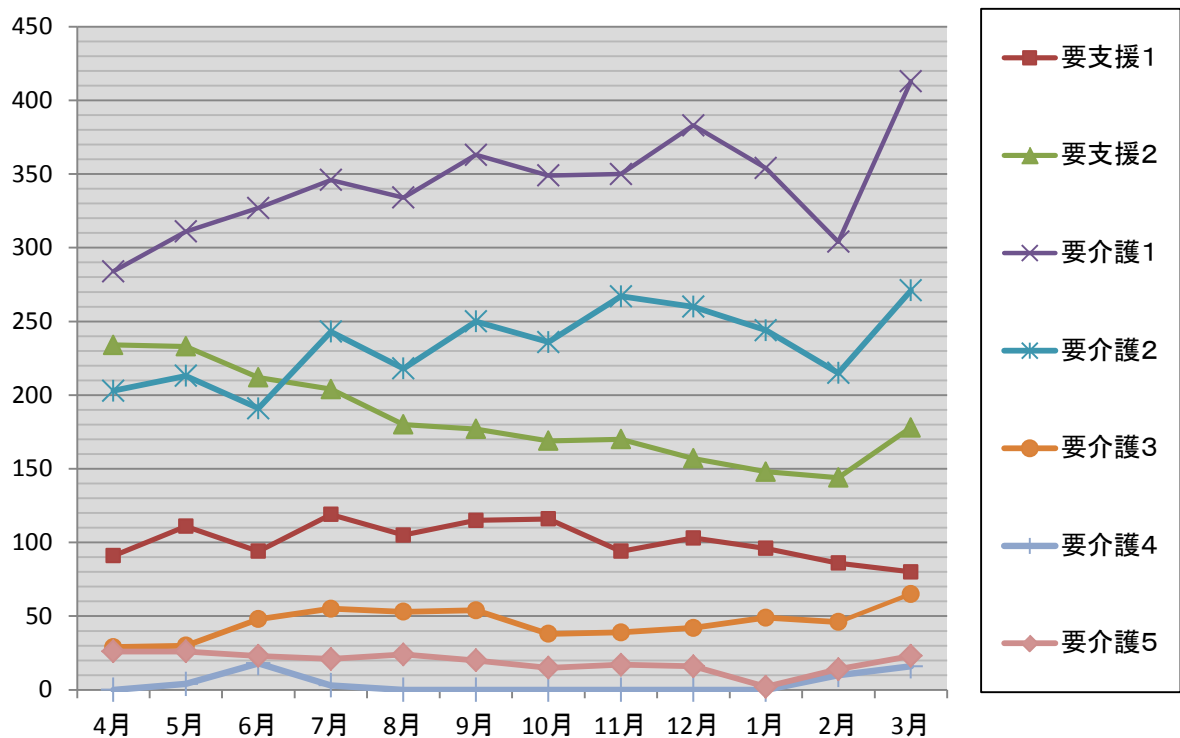
## 平成26年度 宗寿園デイサービスセンター暖々 事業報告書

移転してから6年が過ぎ近隣の地域の方の利用者も年々増えてまいりました。見学者等の声からも「近所の方、知人から話を聞いて来ました。」と、知名度も徐々に上がってきているように実感しています。今年度は、利用率も安定し、介護度の方の獲得も目標の数字を上回ることができ、前年度に比べ高い数字を出せることができました。今後も、今の現状に満足せず、職員一丸となり利用者へより良いサービスの提供、満足度を高めていけるよう日々頑張っていきたいと思っております。

(定員 50名)

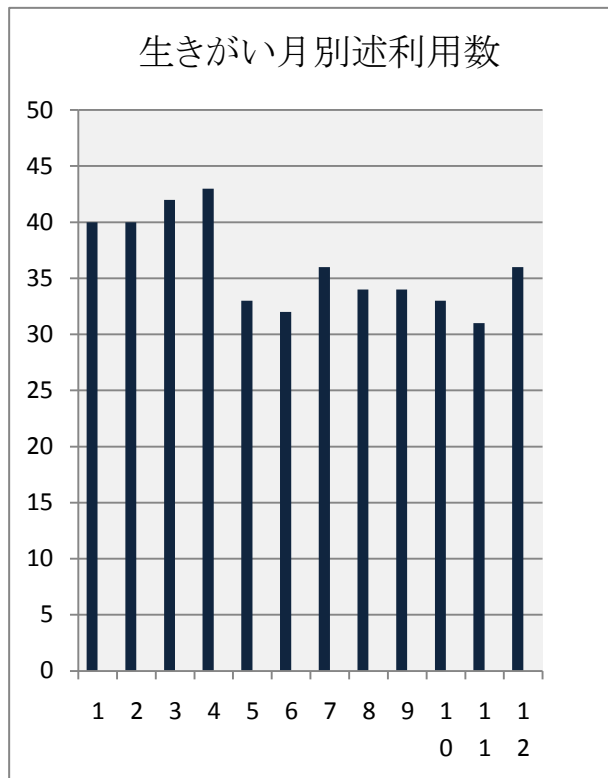
	登録人数	要支援1	要支援2	要介護1	要介護2	要介護3	要介護4	要介護5	延利用者数	1人当利用日数	営業日数	一日平均	利用率%
4月	107	91	234	284	203	29	0	26	867	8.1	26	33.3	96%
5月	106	111	233	311	213	30	4	26	928	8.8	27	34.4	103%
6月	114	94	212	327	191	48	18	23	913	8.0	25	36.5	101%
7月	112	119	204	346	243	55	3	21	991	8.8	27	36.7	110%
8月	110	105	180	334	218	53	0	24	914	8.3	26	35.2	102%
9月	115	115	177	363	250	54	0	20	979	8.5	26	37.7	109%
10月	113	116	169	349	236	38	0	15	923	8.2	27	34.2	103%
11月	113	94	170	350	267	39	0	17	937	8.3	25	37.5	104%
12月	116	103	157	383	260	42	0	16	961	8.3	25	38.4	107%
1月	113	96	148	354	244	49	0	2	893	7.9	24	37.2	99%
2月	112	86	144	304	215	46	10	14	819	7.3	24	34.1	91%
3月	113	80	178	413	271	65	16	23	1046	9.3	26	40.2	116%
合計	1,344	1,210	2,206	4,118	2,811	548	51	227	11,171		308		
平均	112.0	100.8	183.8	343.2	234.3	45.7	4.3	18.9	931	8.3	25.7	36.3	103%

### 介護度別利用者状況



宗像市生きがい活動支援通所事業

区分 月	登録人数	延人数	1日平均
4月	10	40	1.5
5月	10	40	1.5
6月	10	42	1.7
7月	10	43	1.6
8月	9	33	1.3
9月	9	32	1.2
10月	9	36	1.3
11月	9	34	1.4
12月	9	34	1.4
1月	9	33	1.4
2月	9	31	1.3
3月	9	36	1.4
合計	112	434	
平均	9.3	36.2	1.4



平成26年度 宗寿園デイサービスセンター暖々 行事報告

月	行 事 内 容
4	誕生会、おやつ作り、合唱、カラオケ、折り紙、塗り絵、手芸、書道、工作、壁画作り、バンパー、脳トレ、棒体操、リハビリ体操、介護予防教室、輪投げゲーム、お手玉じゃんけんゲーム、紙飛行機作成大会、うちわバレー、サイコロゲーム、ふれあいゲーム、カレー作り、ヤクルト工場見学、花見ドライブ(成田山)、ドライブ(津屋崎)、
5	誕生会、おやつ作り(フルーツどらやき)、合唱、カラオケ、折り紙、塗り絵、手芸、書道、工作、壁画作り、バンパー、脳トレ、棒体操、リハビリ体操、介護予防教室、餃子作り、シーツ送りゲーム、絵はがき作り、美術の日、歌当てクイズ、花見ドライブ(なんじゃもんじゃの木見物)、外出(鞍手歴史資料館)、慰問(草笛)、ミニコンサート(ゆうじ、ひろし)、慰問(ハーモニカ演奏)
6	誕生会、おやつ作り、合唱、カラオケ、折り紙、塗り絵、手芸、書道、工作、壁画作り、バンパー、脳トレ、棒体操、リハビリ体操、介護予防教室、イントロクイズ、絵手紙、置物作り(花)ピザ作り、お好み焼き作り、ハンバーグ作り、美術の日、庭の梅採り、工場見学(キューピー)、慰問(草笛)、外出(平和記念館)、園児訪問(チャイルドハウス、いちごの丘保育園)、ひよっこ楽座、
7	誕生会、おやつ作り(フルーツジェラード)、合唱、カラオケ、折り紙、塗り絵、手芸、書道、工作、壁画作り、美術の日、焼肉の日、ダンスの日、バンパー、俳句、川柳、漢字クイズ、イントロクイズ、七夕祭り、脳トレ、棒体操、リハビリ体操、介護予防教室、ソーメン流し、夕食(回転寿司)飾り山見物、外出(下関)
8	誕生会、おやつ作り(クレープアイス)、合唱、カラオケ、折り紙、塗り絵、手芸(桜のブローチ)、書道、工作、壁画作り、バンパー、花作り、巻物ゲーム、たこ焼き作り、美術の日、のど自慢大会、夏祭り、川柳、脳トレ、歌体操、棒体操、リハビリ体操、介護予防教室、ハーモニカ演奏、園児訪問(チャイルドハウス)、慰問(草笛)、ひよっこ楽座、

月	行事内容
9	誕生会、敬老会、おやつ作り(ロールケーキ)、合唱、カラオケ、折り紙、塗り絵、手芸、書道、工作、壁画作り、絵手紙、美術の日、俳句、川柳、ビンゴゲーム、花紙作り、目玉焼きゲーム、バンパー、脳トレ、棒体操、リハビリ体操、介護予防教室、映画の日、ぶどう狩り、
10	誕生会、おやつ作り(いきなり団子)、合唱、カラオケ、折り紙、塗り絵、手芸(うさぎ作り)、書道、工作、壁画作り、バンパー、映画の日、美術の日(どんぐりトロ)、ラッキーゲーム、チャンチャン焼き作り、カレンダー作り、脳トレ、棒体操、リハビリ体操、介護予防教室、コスモス見物外出ドライブ、ひよっこ楽座、
11	誕生会、おやつ作り(小倉チーズパイ)、合唱、カラオケ、折り紙、塗り絵、編み物、手芸、書道、工作、壁画作り、イントロクイズ、物送りゲーム、バンパー、のど自慢大会、脳トレ、棒体操、リハビリ体操、介護予防教室、柿狩り、菊花展、ミステリーツアー(下関)出前コンサート(教育大学)、
12	誕生会、クリスマス会、餅つき、忘年会、おやつ作り(ミルククレープ)、年賀状作り、合唱、カラオケ、折り紙、編み物、塗り絵、手芸、書道、工作、壁画作り、クリスマスツリー作り、バンパー、脳トレ、棒体操、リハビリ体操、介護予防教室、みかん狩り、門松見物、園児訪問(いちごの丘保育園)、
1	誕生会、おやつ作り、合唱、カラオケ、折り紙、塗り絵、手芸、書道、工作、壁画作り、梅が枝もち作り、連想ゲーム、書初め、福笑い、新春クイズ、ブンブンこま作り、バンパー、カレンダー作り、仮装大会、脳トレ、棒体操、リハビリ体操、介護予防教室、初詣(宮地嶽、宗像大社)、
2	誕生会、おやつ作り(チョコレートマフィン)、合唱、カラオケ、折り紙、塗り絵、手芸、書道、工作、壁画作り、びっくり箱ゲーム、節分ゲーム、魚釣りゲーム、たこ焼き作り、すき焼きの日、クイズ大会、ビンゴゲーム、バンパー、脳トレ、棒体操、リハビリ体操、介護予防教室、梅の花見物(鎮国寺)、
3	誕生会、ひな祭り、おやつ作り、合唱、カラオケ、折り紙、塗り絵、手芸、書道、民謡、のど自慢大会、ひな作り、工作、壁画作り、バンパー、イントロクイズ、日本すごろくゲーム、きんちゃく作り、餃子作り、脳トレ、のど自慢大会、短歌俳句の会、ゲートボール大会、棒体操、リハビリ体操、介護予防教室、お試しパチンコ(豊丸産業)、工場見学(めんべい)、

平成26年 宗寿園デイサービスセンター 研修報告書

月	日	名称	場所	参加
5	20	集団指導	飯塚コスモスコモン	2
5	14	「ポジショニング」	特養むなかた	4
8	5	北筑前福祉会 事例研究発表	特養むなかた	5
9	24	「技術研修、移乗と移動、ボディメカニクスの原理原則」	福祉センター宗寿園	2
10	10	H26年度看護職員研修「感染対策のすすめ」	九州ビル	1
12	4	認知症研修	特養むなかた	1
1	9	介護福祉士フォローアップ研修	特養むなかた	2
2	21.22	介護福祉士 実技対策講座	福祉センター宗寿園	2

平成26年 宗寿園デイサービスセンター暖々 実習生受け入れ報告書

月	日	学校名等	人数
5	16.19.23.30	水光学院 宗像看護専門学校	15
6	16	水光学院 宗像看護専門学校	6
7	7	水光学院 宗像看護専門学校	5
	30.31	宗寿園ケアスクール	1
9	8	水光学院 宗像看護専門学校	6
10	14	水光学院 宗像看護専門学校	6
2	21.23.25	宗寿園ケアスクール	3

平成26年 宗寿園デイサービスセンター暖々 訪問報告書

月	団体名等	内容	人数
7	宗像地区民生委員	施設見学	14

平成26年 宗寿園デイサービス暖々 ボランティア報告書

月	団体名等	内容	人数
4	安倍達也様	書道、コミュニケーション	1
5	安倍達也様	書道、コミュニケーション	1
5	矢野郁子様	草笛	1
5	吉永雄二様、瀬崎博様	カラオケ	2
5	柚木様	ハーモニカ演奏	1
6	安倍達也様	書道、コミュニケーション	1
6	ひよつとこ楽座	歌、踊り	7
6	チャイルドハウス	ふれあい、お遊戯	15
6	いちごの丘保育園	ふれあい、お遊戯	20
7	安倍達也様	書道、コミュニケーション	1
8	チャイルドハウス	ふれあい、お遊戯	15
8	柚木様	ハーモニカ演奏	1
8	矢野郁子様	草笛	1
8	ひよつとこ楽座	歌、踊り	7
8	安倍達也様	書道、コミュニケーション	1
9	安倍達也様	書道、コミュニケーション	1
10	ひよつとこ楽座	歌、踊り	5
10	安倍達也様	書道、コミュニケーション	1
11	安倍達也様	書道、コミュニケーション	1
11	福岡教育大学音楽科	出前コンサート	8
12	安倍達也様	書道、コミュニケーション	1
1	安倍達也様	書道、コミュニケーション	1
2	安倍達也様	書道、コミュニケーション	1
3	安倍達也様	書道、コミュニケーション	1



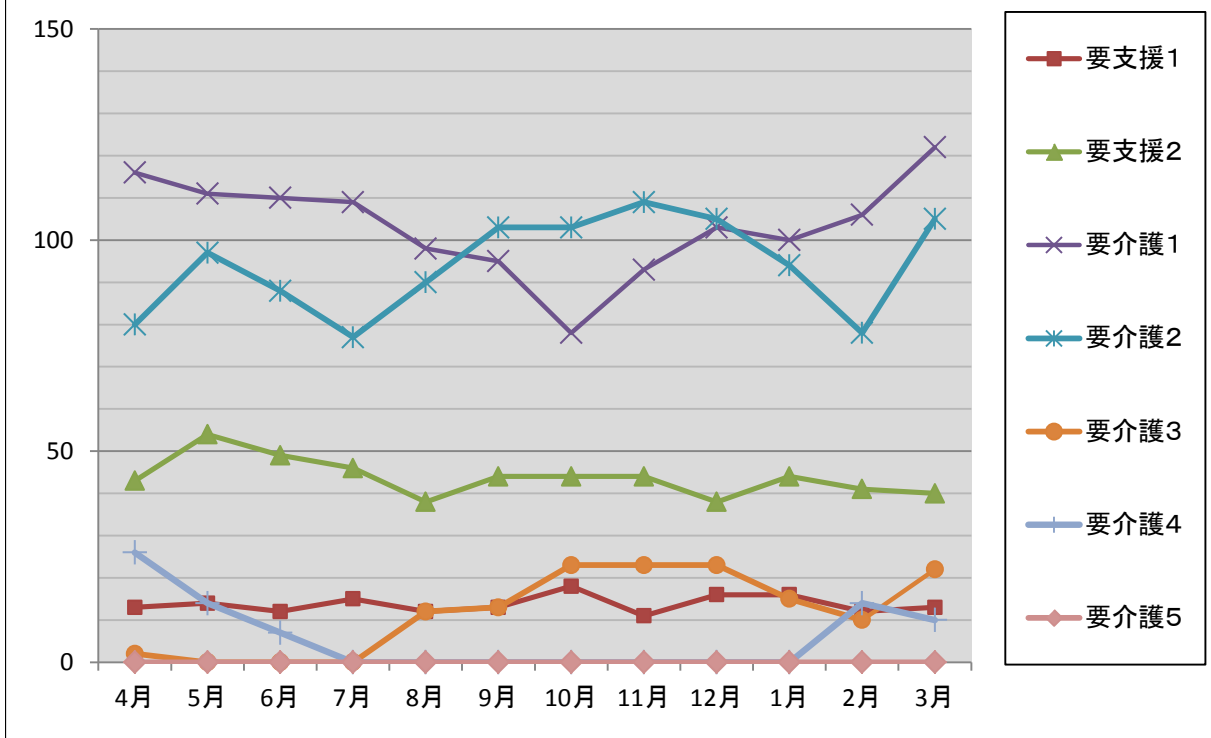
# 平成26年度 デイサービスセンター温々庵 事業報告書

デイサービスセンター温々庵として誕生し、9年が経過しました。地元の認知度も上がり、見学者や体験利用の問い合わせも増えました。平成27年度は、介護報酬改定により単価が下がる現状中、今後も質の高いケアを提供し、ご利用者様、ご家族様に安心して満足頂けるサービスを提供し続けていきたいと思っております。

(定員 17名)

	登録人数	要支援1	要支援2	要介護1	要介護2	要介護3	要介護4	要介護5	延利用者数	人当利用日数	営業日数	一日平均	利用率%
4月	28	13	43	116	80	2	26	0	280	10.0	25	11.2	93%
5月	26	14	54	111	97	0	14	0	290	11.2	27	10.7	97%
6月	26	12	49	110	88	0	7	0	266	10.2	26	10.2	89%
7月	26	15	46	109	77	0	0	0	247	9.5	26	9.5	89%
8月	25	12	38	98	90	12	0	0	250	10.0	27	9.3	82%
9月	26	13	44	95	103	13	0	0	268	10.3	25	10.7	89%
10月	27	18	44	78	103	23	0	0	266	9.9	27	9.9	89%
11月	29	11	44	93	109	23	0	0	280	9.7	26	10.8	93%
12月	32	16	38	103	105	23	0	0	285	8.9	25	11.4	95%
1月	29	16	44	100	94	15	0	0	269	9.3	24	11.2	90%
2月	27	12	41	106	78	10	14	0	261	9.7	24	10.9	87%
3月	29	13	40	122	105	22	10	0	312	10.8	26	12.0	104%
合計	330	165	525	1,241	1,129	143	71	0	3,274		308		
平均	27.5	13.8	43.8	103.4	94.1	11.9	5.9	0.0	273	9.9	25.7	10.6	91%

### 介護度別利用者状況



平成26年度 デイサービスセンター温々庵 行事報告

月	行 事 内 容
4	一日参り・ボランティアなごみ・お花見ドライブ・折り紙作品展見学・鯉のぼりの置物作り・お手玉作り 紙ヒコーキゴルフ・フラワーアレンジメント・おやつ外食・ボールキャッチゲーム・女磨きの日・茶房温々 庵・外食・ワニ叩きゲーム・占いの館・春のファッションショーリズム体操・何が出てくるかなゲーム・誕生 会
5	一日参り・ボランティアなごみ・八十八夜のお茶ソムリエ・ゴム鉄砲でポン田植えゲーム・すずめ取 り・外食ショッピング・おやつ外食・海岸ドライブ・やり投げゲーム・誕生会・ドライバーピンポン・宝探し ゲーム・UFOキャッチャー・誕生会
6	一日参り・ボランティアなごみ・ハメハメピンポン・テーブルカーリング・紫陽花見物・誕生会・おにぎ り昼食・趣味の日・エアホッケー・ちらし作り・お箸でゲーム・映画の日
7	一日参り・趣味の日・ソーメン流し・外食・三色早打ちゲーム・新緑見物・体力測定・果物収穫ゲーム 折り紙サークル・しゃんとお立ち(ペットボトルを使って)・お好み焼き作り・熟語合わせゲーム・転が し陣取りゲーム・さわって当てましょうゲーム・くらげゲーム
8	一日参り・ボランティアなごみ・紙相撲大会・盆踊り大会・万華鏡作り・海のオブジェ作り・地域交流 会・スタミナランチ・宝探しゲーム・焼肉の日(味比べゲーム)スイカ割り・タコ釣り大会・かぼちゃパイ 作り・動体視力ゲーム・ショッピング&ドライブ
9	一日参り・ボランティアなごみ・ぶどう狩り・絵手紙作り・ギネスに挑戦・フラワーアレンジメント・誕生 会・敬老会・外食・秋の運動会・指ゆびサッカー・おはぎ作り・コイン落としゲーム・牛乳パックを使っ てカゴ作り
10	一日参り・ボランティアなごみ・宗像大社放生会・ハンガー作り・エコたわし作り・みかん狩り・餃子つ くり・ドライブ・お買い物・糸巻き・さんまランチ・外食・コスモス現物。自由ヶ丘文化祭見学・ハローウ インファッションショー・
11	一日参り・ボランティアなごみ・誕生会・ご当地鍋・菊花展・仲良し巻き巻きゲーム・書道・宗像文化 祭り見学・紅葉見物・演劇の日(みんなで演劇に挑戦)・おやつ外食・ピザづくり・女子力No.1ゲー ム・どんぶりクラブ・カラオケの日
12	一日参り・ボランティアなごみ・パン屋ショッピング・四字熟語神経衰弱ゲーム・ご縁(円)拾いゲーム ジャンプインカップゲーム・外食・紅白歌合戦・誕生会・お正月飾りづくり・忘年会・陣取り玉ころがし ゲーム・クリスマス会・新年に向けてのお買い物の日・懐かしのおもちゃ遊び・地域交流会・くらげ ゲーム
1	一日参り・ボランティアなごみ・かるた遊び・すごろくゲーム・福笑い・誕生会・おやつ外食・鏡開き・ 外食・何が浮かぶかやってみよう・なんでも立てるゲーム・初詣・未の置物作り・おやつ作り・雪合戦 ゲーム・くらげゲーム
2	一日参り・ボランティアなごみ・豆まき・誕生会・風船バレー・フグ釣りゲーム・絵画の日・おやつ外食 バレンタインのお菓子作り・猿も木から落ちちゃうゲーム・つめ放題ゲーム・梅の花見物・女磨きの日 占いの館・お菓子の家づくり・風船バレー
3	一日参り・ボランティアなごみ・雛祭りランチ作り・ギネスに挑戦・おやつ外食・レッグパワーゲーム・ 宝探しゲーム・秘密の暗号ゲーム・菜の花ドライブ・外食・誕生会・すずめ取りゲーム・お花見ドライ ブ・カレーの日・お彼岸のおはぎ作り・絵合わせゲーム・玉子詰め合わせゲーム・三色早打ちゲーム

平成26年度 デイサービスセンター温々庵 研修報告書

日付	研修名	場所	参加者数
5月28日	平成26年度通所介護集団指導説明会	戸畑	1
6月4日	平成26年度通所介護集団指導説明会	福岡市	1
5月30日 6月6日 6月17日	OJTの考え方、進め方	福岡市	1
10月9日	認知症高齢者の支援と家族支援	福岡市	1
11月3日	福岡地区老人福祉施設協議会 研究発表大会	福岡市	2

平成26年度 デイサービスセンター温々庵 ボランティア、訪問報告書

日付	ボランティア内容	団体名
毎月	ボランティア「なごみ」	なごみ 代表黒瀬様
8月		自由が丘小学校 学童
12月		自由が丘小学校 学童

平成26年度 デイサービスセンター温々庵 実習生受け入れ報告書

日付	学校名等	人数
7月23～25日	宗寿園ケアスクール 藤原氏	1
7月30～8月1日	宗寿園ケアスクール 村上氏	1

## 平成26年度 自由ヶ丘デイサービスセンター 事業報告書

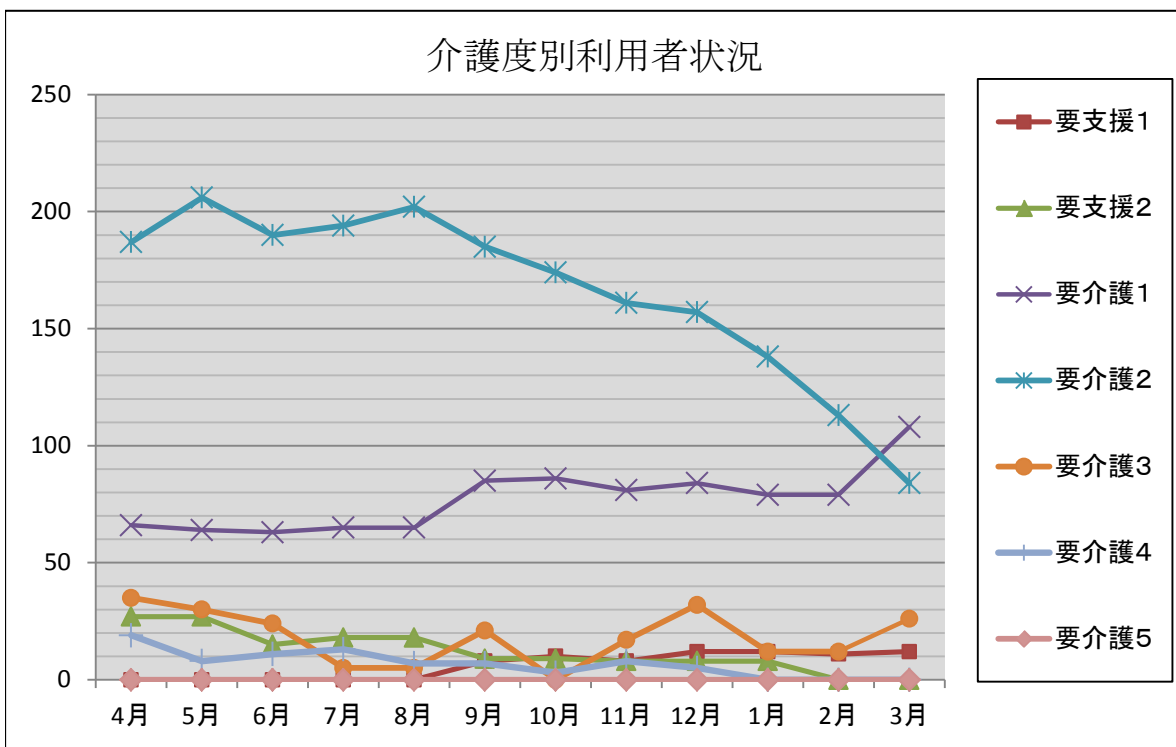
平成20年4月1日に地域に根差した小規模型のデイサービスとして誕生し、6年が経過しました。生活科「町はっけん」学習で、地元の小学2年生の訪問があり、様々な質問を通してデイサービスがどういふ所か知って頂けました。

平均利用率は95%で年間を通してたくさんの利用者に利用して頂けました。

今後も、地域との連携を大切にしながら、事業方針である『笑顔の絶えない、居心地の良いデイサービス』を実践し、利用者に満足頂けるサービスを提供し続けていきたいと思ひます。

(定員 15名)

	登録人数	要支援1	要支援2	要介護1	要介護2	要介護3	要介護4	要介護5	延利用者数	1人当利用日数	営業日数	一日平均	利用率%
4月	31	0	27	66	187	35	19	0	334	10.8	26	12.8	111%
5月	31	0	27	64	206	30	8	0	335	10.8	27	12.4	112%
6月	30	0	15	63	190	24	11	0	303	10.1	25	12.1	101%
7月	30	0	18	65	194	5	13	0	295	9.8	27	10.9	98%
8月	30	0	18	65	202	5	7	0	297	9.9	26	11.4	99%
9月	30	8	9	85	185	21	7	0	315	10.5	26	12.1	105%
10月	29	10	9	86	174	0	3	0	282	9.7	27	10.4	94%
11月	30	8	8	81	161	17	8	0	283	9.4	25	11.3	94%
12月	30	12	8	84	157	32	5	0	298	9.9	25	11.9	99%
1月	28	12	8	79	138	12	0	0	249	8.9	24	10.4	83%
2月	28	11	0	79	113	12	0	0	215	7.7	24	9.0	72%
3月	25	12	0	108	84	26	0	0	230	9.2	26	8.8	77%
合計	352	73	147	925	1,991	219	81	0	3,436		308		
平均	29.3	6.1	12.3	77.1	165.9	18.3	6.8	0.0	286	9.8	25.7	11.2	95%



平成26年度 自由ヶ丘デイサービスセンター 行事報告

月	行 事 内 容
4	春の俳句会 お楽しみレク ピクニック 気ままなドライブ 創作活動 たこやき会 外食 喫茶 ワンコインの旅 お花見ドライブ ギター演奏会 チューリップ見物 美容の日 カラオケ大会 宗寿園舞踊見物 ハーモニカ演奏会 園芸 誕生会
5	折り紙創作 つつじ見物 創作活動 お楽しみレク カラオケ 外食 風船バレー大会 菖蒲見物 藤見物 気ままなドライブ ピクニック ギター演奏会 創作活動 ハーモニカ演奏会 園芸 喫茶 美容の日 たこやき作り 誕生会 ワンコインの旅
6	風船バレー 菖蒲見物 紫陽花ドライブ 創作活動 宗寿園舞踊見物 喫茶 小物作り 園芸 誕生会 外食 お楽しみレク ギター演奏会 ワンコインの旅 ハーモニカ演奏会 カラオケ パン工房ドライブ 美容の日
7	書道 ワンコインの旅 ショッピング 七夕会 誕生会 お楽しみレク そうめん流し 美容の日 海ドライブ 喫茶 山笠映写会 飾り山見物 創作活動 外食 カラオケ ギター演奏会 ハーモニカ演奏会
8	俳句会 風船バレー大会 お楽しみレク 外食 ところてん作り 海ドライブ 音楽会 すごろく大会 ショッピング スイカ割り カラオケ ワンコインの旅 ワッショイ夏祭り ギター演奏会 喫茶 ハーモニカ演奏会 美容の日 誕生会
9	書道 スカットボール大会 お楽しみレク 誕生会 宗寿園舞踊見物 ワンコインの旅 美容の日 外食 敬老祝賀会 創作活動 ぶどう狩り 園芸 喫茶 おはぎ作り カラオケ ハーモニカ演奏会 ギター演奏会 誕生会 折り紙創作 フラワーアレンジメント
10	放生会 創作活動 運動会 ワンコインの旅 ショッピング コスモドライブ 外食 誕生会 ハーモニカ演奏会 ギター演奏会 福岡タワーツアー ピクニック 舞踊見物 カメラ展見物 カラオケ お楽しみレク 園芸 喫茶 美容の日 俳句会
11	菊花展見物 ワンコインの旅 お楽しみレク 創作活動 園芸 外食 みかん狩り 気ままなドライブ ギター演奏会 フラワーアレンジメント カラオケ ハーモニカ演奏会 喫茶 美容の日 書道 俳句会 誕生会
12	ツリー創作 ショッピング 喫茶 お楽しみレク ワンコインの旅 誕生会 テーブルレク 美容の日 絵手紙作り 忘年会 ハーモニカ演奏会 風船バレー大会 門松作り 宗寿園舞踊見物 餅つき見物 ギター演奏会 歌劇会见物 フラワーアレンジメント
1	書初め 紙相撲大会 誕生会 映画の日 新年喫茶 大門松見物 スカットボール大会 新年レク ビーズ創作 創作活動 ギター演奏会 初詣 ピザ作り 外食 新年カラオケ ハーモニカ演奏会 ワンコインの旅 美容の日 お好み焼き作り 俳句会
2	節分レク 外食 ショッピング 美術展見物 誕生会 ランチ作り ギター演奏会 舞踊見物 バレンタイン喫茶 ワンコインの旅 梅見物ドライブ 創作活動 カラオケ 紙相撲大会 美容の日 フラワーアレンジメント ハーモニカ演奏会 英会話レッスン
3	あんず見物 桜餅作り 創作活動 誕生会 カラオケ 緋寒桜見物 お楽しみレク 菜の花見物 ワンコインの旅 小物作り お好み焼き作り ギター演奏会 ハーモニカ演奏会 さくら見物ドライブ 美容の日 外食 喫茶 スカットボール大会

平成26年度 自由ヶ丘デイサービスセンター 研修報告書

日付	研修名	場所	参加者数
5月20日	平成26年度通所介護集団指導説明会	飯塚市	1
3月17日	介護報酬改定等説明会	北九州市	1

平成26年度 自由ヶ丘デイサービスセンター ボランティア、訪問報告書

日付	ボランティア内容	団体名	
毎月	ハーモニカ演奏	柚木 様	1名
毎月	セラピューティックケア	なごみの会 様	3名
毎月	ギター演奏会	大場 様	1名
毎月	傾聴ボランティア	中村 様	1名
10月20日	生活科「町はっけん」学習	自由ヶ丘南小学校2学年児童様	7名

平成26年度 自由ヶ丘デイサービスセンター 実習生受け入れ報告書

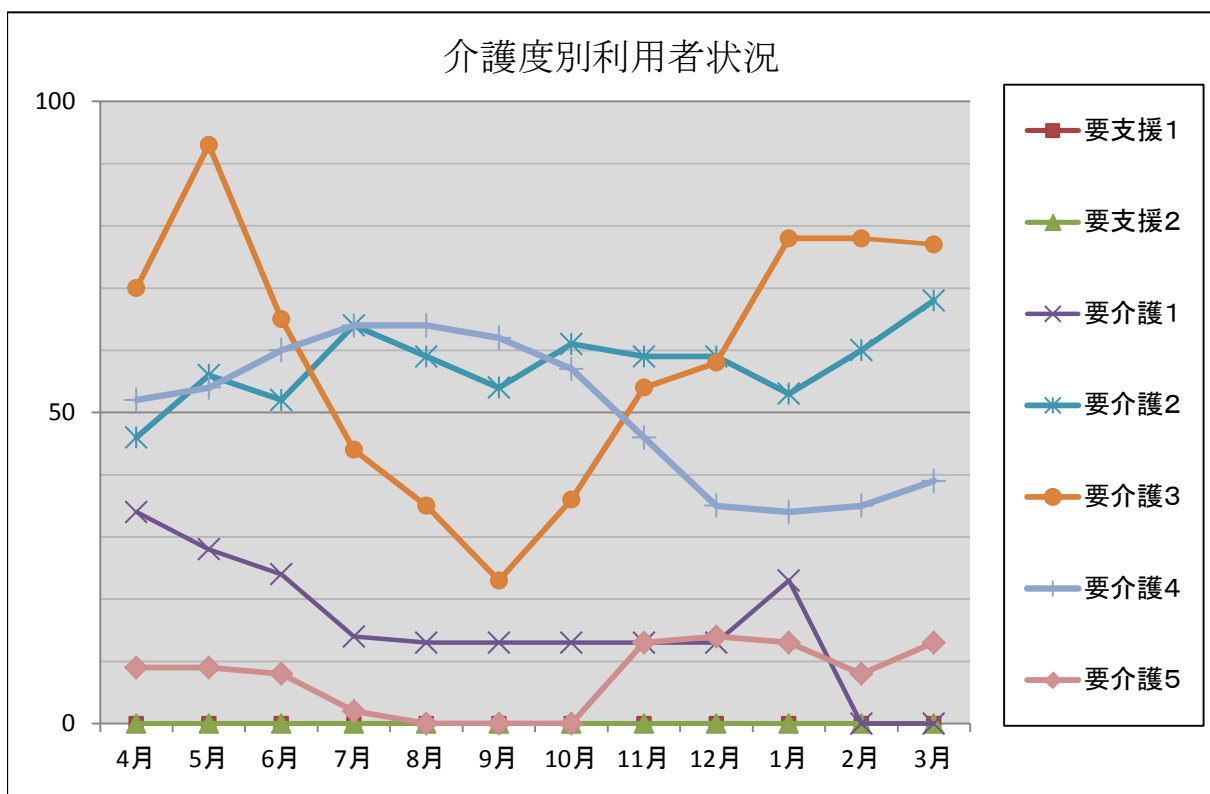
日付	学校名等	人数
7月23日～25日	宗寿園ケアスクール(3日間実習)	1
10月3日、6日	介護労働安定センター	1
2月20日、23日～24日	宗寿園ケアスクール(3日間実習)	1
2月26日～27日、3月2日	宗寿園ケアスクール(3日間実習)	1

## 平成26年度 デイサービスセンターゆう 事業報告書

宗像市の地域密着型サービス・認知症対応型のデイサービスとして誕生し、6年が経過しました。地元の認知度も上がり、認知症対応型通所介護の全国平均と比べても安定した利用率を維持しています。受入の要請や体験利用の問い合わせも昨年よりも多くお話を頂きました。今年度は、夏場に退所者が増え、平均利用率は62%と、前年度よりはやや減少していますが、その後新規の受入もあり年間を通して多くの利用者にご利用いただいています。平成27年度も、認知症についての専門性を高めていき、より個別で質の高いケアを提供し、ご利用者・ご家族・地域の方々に満足頂けるサービスを提供し続けていきたいと思っています。

(定員 12名)

	登録人数	要支援1	要支援2	要介護1	要介護2	要介護3	要介護4	要介護5	延利用者数	人当利用日数	営業日数	一日平均	利用率%
4月	19	0	0	34	46	70	52	9	211	11.1	26	8.1	68%
5月	19	0	0	28	56	93	54	9	240	12.6	27	8.9	74%
6月	18	0	0	24	52	65	60	8	209	11.6	25	8.4	70%
7月	16	0	0	14	64	44	64	2	188	11.8	27	7.0	58%
8月	14	0	0	13	59	35	64	0	171	12.2	26	6.6	55%
9月	13	0	0	13	54	23	62	0	152	11.7	26	5.8	49%
10月	15	0	0	13	61	36	57	0	167	11.1	26	6.4	54%
11月	14	0	0	13	59	54	46	13	185	13.2	25	7.4	61%
12月	15	0	0	13	59	58	35	14	179	11.9	25	7.2	60%
1月	17	0	0	23	53	78	34	13	201	11.8	24	8.4	70%
2月	17	0	0	0	60	78	35	8	181	10.6	24	7.5	62%
3月	15	0	0	0	68	77	39	13	197	13.1	26	7.6	63%
合計	192	0	0	188	691	711	602	89	2,281		307		
平均	16.0	0.0	0.0	15.7	57.6	59.3	50.2	7.4	190	11.9	25.6	7.4	62%



平成26年度 デイサービスセンターゆう 行事報告

月	行 事 内 容
4	リハビリ体操 手作業(カレンダー作り 貼り絵 将棋 囲碁 パズル トランプ 編み物 ピアノ 塗絵) 桜見物(成田山 東郷神社) カラオケ大会 誕生会 作品作り(押し花しおり) 外出(西郷川 正助村 よっちゃん祭 宮地嶽神社 遠賀川(鯉のぼり)) おやつツアー 運動の日(風船バレー パットゴルフ) おやつ作り(どら焼き) 藤見(市民体育館)
5	リハビリ体操 手作業(編物 塗絵 パズル 切り絵 アジサイ作り 間違え探し) カラオケ大会 誕生会 おやつ作り(柏餅 鈴カステラ) 外出(宮地嶽神社 海岸線 高倉神社) おやつピクニック(なまずの郷 ユリックス) 作品作り(アジサイのポストカード) 運動の日(輪投げ 風船バレー) 園芸の日 アジサイ見物(成田山) 菖蒲見物(宮地嶽神社)
6	リハビリ体操 手作業(カレンダー作り 塗絵 輪っか作り 壁画作り 縫物 絵手紙 なぞり絵俳句 貼り絵 切り絵) 運動の日(パットゴルフ ボーリング大会 風船バレー) アジサイ見物(成田山) 誕生会 菖蒲見物(なまずの郷) カラオケ大会 作品作り(アサガオ作り 七夕飾り作り) おやつ作り(フルーツポンチ)
7	リハビリ体操 手作業(塗絵 七夕飾り作り 数字置きゲーム 裁縫 壁画作成 かるた 貼り絵) 七夕会 夕食(ひびき) カラオケ大会 運動の日(ボーリング大会 風船バレー パットゴルフ) おやつ作り(白玉団子 わらび餅) 外出(飾り山見物 西郷川) ソーメン流し
8	リハビリ体操 手作業(塗絵 カレンダー作り パズル こより作り トランプ 輪っか作り) 作品作り(プラ板キーホルダー) 運動の日(パットゴルフ 風船バレー ボーリング大会) スイカ割り大会 おやつ作り(八つ橋) カラオケ大会 夕食(升風庵) ゆう夏祭り 誕生会 外出(海岸線 成田山)
9	リハビリ体操 手作業(塗絵 カレンダー作り トランプ 習字) 誕生会 外出(宮地嶽神社 海岸線 宮若市 上西郷) 運動の日(風船バレー) ぶどう狩り 敬老祝賀会 作品作り(連絡ノート名札) おやつ作り(お月見団子作り おはぎ) 夕食(スカイホテル) カラオケ大会
10	リハビリ体操 手作業(塗絵 カレンダー作成 塗絵 パズル 間違え探し 壁画作り) 宗像大社放生会 運動の日(風船バレー) 外出(海岸線ドライブ 市民体育会 鎮国寺 紅葉探し) コスモス見物(西郷川) 誕生会 作品作り(フォトフレーム) おやつ作り(スイートポテト)
11	リハビリ体操 手作業(塗絵 花作り カレンダー作り トランプ かるた 計算 お手玉 干支飾り作り 壁画作り 間違え探し) 誕生日会 宗像大社菊花展 運動の日(風船バレー パットゴルフ) カラオケ大会 作品作り(秋の短冊作り) おやつツアー(鯛宝楽) 紅葉見物(鎮国寺 日吉神社) おやつ作り(どら焼き) 誕生会
12	リハビリ体操 手作業(塗絵 トランプ ツリー飾り作り 間違え探し パズル カレンダー作成) カラオケ大会 運動の日(風船バレー) ランチ作り(ビーフシチュー) おやつ作り(わらび餅 蒸しケーキ) 運動の日(風船バレー) 誕生会 みかん狩り 鍋の日 門松見物(宮若市) クリスマス会 餅つき大会 ゆう忘年会
1	リハビリ体操 手作業(塗絵 カルタ 裁縫 トランプ) 誕生日会 カラオケ大会 正月遊び 運動の日(ボーリング大会 風船バレー) 外出(鎮国寺) 新年祝賀会 初詣(宮地嶽神社 宗像大社) 作品作り(パッチワーク小物入れ) おやつ作り(梅が枝餅 ぜんざい) カラオケ訪問「ナツメロ歌謡祭」
2	リハビリ体操 手作業(塗絵 計算問題 間違え探し トランプ カルタ 漢字クイズ) 運動の日(風船バレー 的入れ) 外出(鎮国寺 宮地嶽神社 上西郷) カラオケ大会 節分祭 作品作り(下げもん) 映画の日(東京キッド) おやつ作り(いちご大福 チョコバターケーキ) 梅見(鎮国寺)
3	リハビリ体操 手作業(塗絵 間違え探し トランプ パズル 漢字クイズ 花作り 囲碁 なぞり俳句) 外出(海岸線 なまずの郷 鎮国寺) ひな祭り会 作品作り(貝のキーホルダー) 運動の日(的入れ 風船バレー コロコロカーリング) 杏の花見物(あんずの里) 誕生日会 おやつ作り(八つ橋) カラオケ大会 桜見(成田山 宮地嶽神社) 菜の花見物(西郷川) 園芸



平成26年度 デイサービスセンターゆう 研修報告書

日付	研修名	場所	参加者数
6月12日	緊急時の対応	むなかたこもれび ホール	1
9月5日	人権研修会	むなかたこもれび ホール	2
9月18日	地域密着ネットワーク 勉強会	宗像市役所	4
12月4日	認知症について考えよう	むなかたこもれび ホール	2
3月10日	救急救命講習	宗像消防署	1
3月13日	認知症研修	宗像ユリックス	2

平成26年度 デイサービスセンターゆう ボランティア、訪問報告書

日付	ボランティア内容	団体名
1月	カラオケ訪問「ナツメロ歌謡祭」	「松熊一座」

平成26年度 デイサービスセンターゆう 実習生受け入れ報告書

日付	学校名等	人数
8/1 4 5	宗寿園ケアスクール 介護職員実務者研修	1
2/20 23 24	宗寿園ケアスクール 介護職員実務者研修	2
2/27 3/2	宗寿園ケアスクール 介護職員実務者研修	1
2/27	宗寿園ケアスクール 介護職員実務者研修	2

## 平成26年度 福津市津屋崎園在宅介護支援センター 事業報告書

津屋崎園在宅介護支援センターは、福津市より委託を受け、24時間体制の総合相談窓口として業務の遂行に努めてまいりました。

市役所より依頼を受けて訪問する地域あんしん支援事業は92件、運営事業は103件、総合件数が195件でした。

業務においては、福津市より介護予防普及啓発事業の委託を受け、水光会在宅介護支援センターと共に連携を図りながら、「認知症介護教室」を10回、「転倒予防教室」を5回開催いたしました。教室の開催を通じて、地域住民の介護予防や認知症に対する意識を高め、高齢者の自立した生活の助長を行う事につながったと考えています。また、住民の生の声を聞くことができ、地域の実態の把握の助けにもなりました。

地域包括支援センターブランチ(高齢者総合相談支援センター)としての電話相談は2件でした。引き続き市役所や地域包括支援センター、他事業所と連携して総合相談窓口としての役割を図っていきたいと思います。

### 研修報告書

月 日	内 容	場 所	参加人数
7月 23日	第6回 北筑前福社会 事例発表大会	特養 むなかた	1
7月 27日	福岡県キャラバン・メイト養成研修	県地域介護実 習センター	1
11月 19日	福岡県介護支援専門員協会主催 対人援助技術研修会	サンコスモ 古賀	1
12月 12日	三好春樹氏講演会「認知症の見方・感じ方～医学から人間学へ～」	古賀リーパ スプラザ	1
12月 13日	公益社団法人福岡県社会福祉士会ばあとなあ福岡主催 「2014年度 支援者のための成年後見活用講座」	春日クロ バープラザ	1
12月 21日	第4回むーみんネット在宅医療シンポジウム	宗像 ユリックス	1
12月 24日	市主催 介護保険制度改正説明会	宗像市役所	1
3月 7日	社会福祉法人 水光福祉会主催 「障害のある人の地域生活を支えるために」講演会	ふくとぴあ	1
3月 12日	市主催 平成26年度地域ケア会議研修会	ふくとぴあ	1
3月 13日	平成26年度福岡県認知症医療センター第2回研修会	宗像 ユリックス	1

平成26年度 福津市津屋崎園在宅介護支援センター 事業実施状況報告書

I. 相談時間	4月	5月	6月	7月	8月	9月	10月	11月	12月	1月	2月	3月	合計
1. 08:30～11:59	9	9	4	8	4	5	13	6	5	3	5	9	80
2. 12:00～16:59	5	15	8	11	5	12	8	12	15	3	11	7	112
3. 17:00～23:59	0	1	0	0	0	0	1	0	0	0	1	0	3
4. 24:00～08:29	0	0	0	0	0	0	0	0	0	0	0	0	0
合計	14	25	12	19	9	17	22	18	20	6	17	16	195
II. 相談方法	4月	5月	6月	7月	8月	9月	10月	11月	12月	1月	2月	3月	合計
1. 電話	0	1	0	1	1	1	2	2	1	0	1	0	10
2. 来所	0	0	0	0	0	0	0	0	0	0	0	0	0
3. 訪問	0	0	1	0	0	0	0	0	0	0	0	0	1
4. 市役所	13	16	5	10	2	9	18	8	12	4	12	9	118
6. 継続相談	1	8	6	8	6	7	2	8	7	2	4	7	66
合計	14	25	12	19	9	17	22	18	20	6	17	16	195
III. 相談への対応	4月	5月	6月	7月	8月	9月	10月	11月	12月	1月	2月	3月	合計
1. 助言・指導(電話)	0	1	0	0	3	3	1	2	1	1	2	4	18
2. 助言・指導(来所)	0	0	0	0	0	0	0	0	0	0	0	0	0
3. 助言・指導(訪問)	13	20	7	12	2	9	20	10	12	3	10	9	127
4. 関係機関への連絡及び調	1	4	5	7	4	5	1	6	7	1	5	3	49
5. その他	0	0	0	0	0	0	0	0	0	1	0	0	1
合計	14	25	12	19	9	17	22	18	20	6	17	16	195
IV. 相談内容	4月	5月	6月	7月	8月	9月	10月	11月	12月	1月	2月	3月	合計
1. 福祉用具	1	0	2	2	0	0	1	5	6	0	5	3	25
2. 住宅改修・住宅改造	3	9	8	11	7	7	8	7	10	3	6	9	88
3. 緊急通報装置給付等事	0	0	0	0	0	0	1	0	0	0	0	0	1
4. 日常 a. 電磁調理器	0	0	0	0	0	0	0	0	0	0	1	0	1
生活 b. 自動消化器	0	0	0	0	0	0	0	0	0	0	0	0	0
用具 c. 火災報知器	0	0	0	0	0	0	0	0	0	0	0	0	0
d. 福祉電話	0	0	0	0	0	0	0	0	0	0	0	0	0
5. 訪問理美容サービス事	0	0	0	0	0	0	0	0	0	0	0	0	0
6. 配食サービス事業	0	5	2	1	1	3	1	2	1	1	1	3	21
7. 介護用品給付サービス事	5	8	2	3	0	6	8	5	4	2	4	3	50
8. 徘徊高齢者家族支援 サービス事業	0	0	0	0	0	0	0	0	0	0	0	0	0
9. さわやか衛生管理事業	0	0	0	0	0	0	0	0	0	0	0	0	0
10. はつらつ高齢者育成事業	6	0	0	1	0	0	2	0	0	0	1	0	10
11. 介護保険	0	3	0	2	1	1	0	0	1	0	0	0	8
12. 介護問題	0	0	0	0	0	0	0	0	0	0	0	0	0
13. その他	0	0	0	1	0	0	1	0	0	0	0	0	2
合計	15	25	14	21	9	17	22	19	22	6	18	18	206

# 平成26年度 福祉センター宗寿園 事業報告書

## 1、運営方針

福祉センター宗寿園では、『子供から高齢者まで、元気な方から要介護者までどなたでもご利用して頂く』ことを大きな取り組み方針とし、子供との交流会や、幼稚園の発表会等に利用して頂くよう展開していきます。また、舞踊等催しの無い日に、お客様に楽しんで頂く為に、季節の花見ドライブや買い物ツアー等の外出行事やビンゴゲーム大会等を随時開催し、利用者の増員を図っていきます。

## 2、職員体制及び業務内容 ( )は非常勤

管理者	1名	業務の総括
事務職員	(2名)	受付事務・庶務
保守管理職員	1名(4名)	機械操作・運転業務・清掃

## 3、利用日・利用時間・利用料金

- 利用日 : 月曜日～土曜日 (祝日を含む)
- 休刊日 : 日曜日・盆(8月13日～15日)・年末年始(12月30日～1月3日)
- 利用時間 : 9:00 ～ 17:00
- 入浴時間 : 9:30 ～ 16:30
- 利用料金 入園料 200円

### ■貸室料・冷暖房料

区 分	午前9時から午後1時		午後1時から午後5時	
	室料	冷暖房料	室料	冷暖房料
クラブ室Ⅰ	1,260円	630円	1,260円	630円
クラブ室Ⅱ	1,050円	630円	1,050円	630円
ケアスクール室	1,050円	630円	1,050円	630円
和室1号室(12畳)	630円	315円	630円	315円
和室2号室(12畳)	630円	315円	630円	315円
和室3号室(28畳)	1,470円	735円	1,470円	735円
和室4号室(28畳)	1,470円	735円	1,470円	735円
休憩室 (12畳)	630円	315円	630円	315円
大広間	室料 840円/1時間 (休日使用の団体に限る)		冷暖房料 1,050円/1時間 (休日使用の団体に限る)	

### ■設備関係

利用区分	単位	金額
カラオケ	1曲	100円
ヘルストロン	1回につき20分	100円
マッサージチェア	1回につき15分	100円

## 4、職員研修等

- ・職員研修(随時)・宗寿園経営会議(月1回)・職員会議(月1回)
- ・消防避難訓練(年2回11月、5月)・健康診断(年1回9月)

## 5, 行事報告

月	行 事 内 容
4	映画「だいじょうぶ3組」「少年H」「家族モメはじめました」 花見ドライブ「ふじ寺」春のカラオケ大会 謝恩演芸大会 囲碁大会 将棋大会 お風呂の日
5	映画「そして父になる」「ゼロ・グラフィティ」 バスハイク「なんじゃもんじゃの花見物」「駕与丁公園」博陽吟道会発表会 囲碁大会 将棋大会 お風呂の日 ビンゴゲーム大会 河東小交流会
6	映画「ベニシアさんの四季の庭」「桃さんの幸せ」城野教室カラオケ発表会 民謡吉武会 バスハイク「サザエさん展(福岡市)」プチドライブ「菖蒲見物(宮地岳神社)」カラオケ大会 囲碁大会 お風呂の日 福年連芸能祭り
7	映画「ペコロスの母に会いに行く」「シェフ」 バスハイク「海ノ中道マリンワールド」市老連演芸大会 柏雅会発表会 囲碁大会 お風呂の日 ビンゴゲーム大会
8	映画「永遠の0」「ダイアナ」 夏休み親子映画祭り「風立ちぬ」夏祭り カラオケ大会 囲碁大会 お風呂の日 老人クラブ囲碁大会
9	映画「小さいうち」「素敵な相棒」 藤間菊貴社中ゆかた会 三郎丸団地福祉会敬老祝賀会 須恵福祉会敬老祝賀会 囲碁大会 お風呂の日
10	映画「くじけないで」「終戦のエンペラー」 バスハイク「宗像ぶらり旅」「宗像放生会」カラオケ大会 大和歌謡教室発表会 囲碁大会 お風呂の日 謝恩演芸大会 ひかりヶ丘区カラオケ大会
11	映画「謝罪の王様」「大統領の執事の涙」 プチドライブ「菊花展(宗像大社)」 バスハイク「紅葉狩り(英彦山)」囲碁大会 お風呂の日
12	映画「幸福の黄色いハンカチ」「四十七人の刺客」「パッチアダムス」 バスハイク「忘年会(末広)&道の駅むなかた」「赤馬館」年忘れカラオケ大会 囲碁大会 お風呂の日 しらゆり会忘年会 ひまわりの会忘年会 いちごの丘こども園生活発表会
1	映画「清須会議」「リトルランナー」 プチドライブ「初詣(宮地岳神社)」「新年会(味よし)」城野歌謡教室新年会 囲碁大会 お風呂の日 新春じゃんけん大会 カラオケクラブ交流会
2	映画「ぼくたちの家族」「マダム・イン・ニューヨーク」新春カラオケ大会 プチドライブ「梅見物(鎮国寺)」「枝垂れ梅見物(日の里)」 囲碁大会 お風呂の日 博陽吟道会初吟会 いちごの丘こども園生活発表会
3	映画「おしん」「グレートデイズ」ビンゴゲーム大会 プチドライブ「寒緋桜見物(宮地岳神社)」「あんず見物(あんずの里)」桜見物(成田山) 囲碁大会 お風呂の日 向畑教室発表会 民謡吉武会発表会 宗像民謡協会発表会

## 6, ボランティア

	名 称	内 容	回 数
1	大滝昇	舞踊	11
2	藤間波奈敬千	舞踊	10
3	鶯國流剣林館	舞踊	6
4	翠秀流	舞踊	6
5	千草会	舞踊	5
6	千寿佳扇	舞踊	5
7	ひよつとこ楽座アンディアーモ	舞踊 民謡 楽器演奏	5
8	愛川ぼたん	舞踊	4
9	橘会	舞踊	4
10	水穂聖恭	舞踊	4
11	岡垣ジョイフルの会	舞踊 民謡 手品	3
12	応援サンの会	舞踊 唄	3
13	藤間菊貴	舞踊	3
14	若柳幸令	舞踊	3
15	藤間宝祥・祥恵	舞踊	3
16	宗像詩吟の会	詩吟	3
17	大塚信一郎	絵画展示	3
18	智賀聖菊	舞踊	2
19	柏雅会	舞踊	2
20	花柳寿美永	舞踊	2
21	藤間奈美龍	舞踊	2
22	英 聖旗	舞踊	2
23	筒井浩子	オカリナ演奏	2
24	かぐや姫	舞踊	1
25	カラコレス	フラダンス	1
26	中之島流大正琴由利会	大正琴	1
27			
28			
29			
30			

合計回数 96

## 平成26年度 津屋崎園ケアプランサービス 事業報告書

<u>1、利用対象者</u>	60名
<u>2、職員配置計画</u>	介護支援専門員 3名
<u>3、開設年月日</u>	平成12年4月1日
<u>4、福岡県指定事業所番号</u>	4674600018

### 5、運営方針

- ①ご契約者の心身の状況やご契約者とそのご家族との希望をお伺いして、「居宅サービス計画」の作成を行いました
- ②契約者の居宅サービス計画に基づくサービス等の提供が確保されるよう、ご契約者及びその家族、指定居宅サービス事業者等との連絡調整を継続的に行い、居宅サービス計画の実施状況の把握を行いました。
- ③必要に応じて、ご契約者とサービス事業者双方の合意に基づき、居宅サービス計画の変更を行いました。
  
- ④保険者、医師、民生委員、介護支援センター、地域包括支援センター、居宅支援事業者、居宅サービス事業者、介護保険施設等との連携に努めました。
  
- ⑤苦情については、苦情相談窓口、担当者、手順等を定め、迅速かつ適切に対応を行いました。

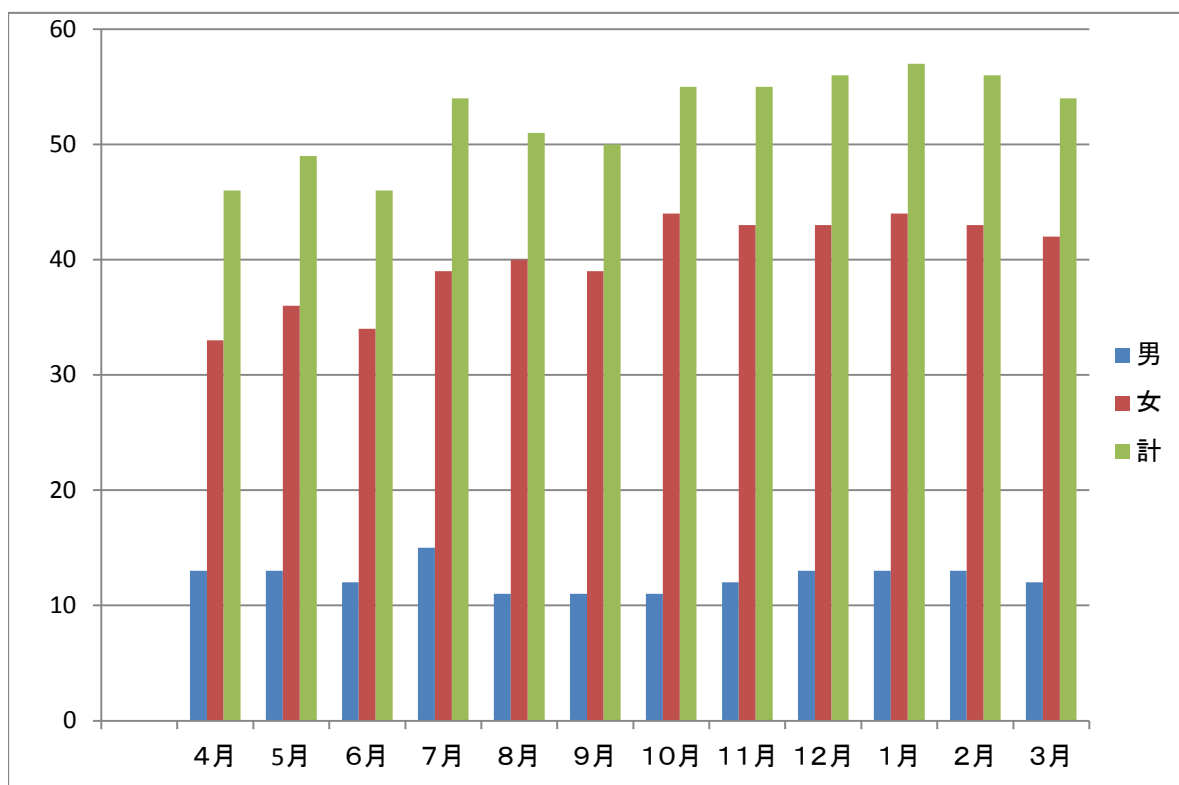
### <研修・会議>

月1回ケアプラン会議を開催して、利用状況、支援状況など確認し業務の見直し、検討を行いました。また、月1回勉強会を開催し、法令順守、事例検討など勉強を重ねました。		
日付	研修・会議内容	出席
定例	ケアプラン会議(月1回)	4
定例	福津市地域包括支援センター連絡調整会議(月1回)	3
定例	勉強会(月1回)	4
6月	平成26年度 集団指導	3
7月	北筑前福祉会 事例発表大会	4
7月	福岡県主任介護支援専門員研修	1
7月	福岡県介護支援専門員更新研修 専門研修課程 I (前期)	1
10月	福岡県介護支援専門員 実務従事者基礎研修	1
12月	宗像市主催 介護保険制度改正説明会	3
2月	福津市 ケアプラン研修会	1
3月	福津市主催 平成26年度地域ケア会議研修会	2
3月	福岡県主催 介護報酬改定等説明会	4

平成26年度 津屋崎園ケアプランサービス 給付管理票提出実績表

居宅サービス

	通 常			月 遅			合 計		
	男	女	計	男	女	計	男	女	計
4月	13	33	46	0	0	0	13	33	46
5月	13	34	47	0	2	2	13	36	49
6月	12	34	46	0	0	0	12	34	46
7月	13	38	51	2	1	3	15	39	54
8月	11	40	51	0	0	0	11	40	51
9月	10	39	49	1	0	1	11	39	50
10月	11	43	54	0	1	1	11	44	55
11月	12	42	54	0	1	1	12	43	55
12月	13	43	56	0	0	0	13	43	56
1月	13	43	56	0	1	1	13	44	57
2月	13	42	55	0	1	1	13	43	56
3月	12	42	54	0	0	0	12	42	54
合 計	146	473	619	3	7	10	149	480	629
平均	12.2	39.4	51.58	0.3	0.6	0.6	12.4	40.0	52.42





## 平成26年度 宗寿園ケアプランサービス 事業報告書

- |  |            |
|--|------------|
| <u>1、利用対象者</u>   | 130名       |
| <u>2、職員配置計画</u>  | 介護支援専門員 4名 |
| <u>3、開設年月日</u>   | 平成12年4月1日  |
| <u>4、福岡県指定事業所番号</u>  | 4073300172 |
| <u>5、運営方針</u>  |            |
| ①宗寿園老人福祉・介護センターをはじめとする当法人の施設と連携を取るよう努めた。   |            |
| ②契約者の心身の状況や契約者とその家族の希望をお伺いし、「居宅サービス計画」を作成する。   |            |
| ③居宅サービス計画に基づいたサービス等が、契約者に充分提供されるよう、契約者及びその家族と指定居宅サービス事業者等との連絡調整を継続的に行い、居宅サービス計画の実施状況を把握した。 |            |
| ④必要に応じて、サービス事業者と契約者双方の合意に基づき、居宅サービス計画の変更を行った。  |            |
| ⑤保険者、地域包括、他の居宅事業者、居宅サービス事業者、介護保険施設等との連携をとるよう努めた。   |            |
| ⑥苦情については、苦情相談窓口、担当者、手順等を定め、迅速かつ適切に対応した。  |            |

### 研修

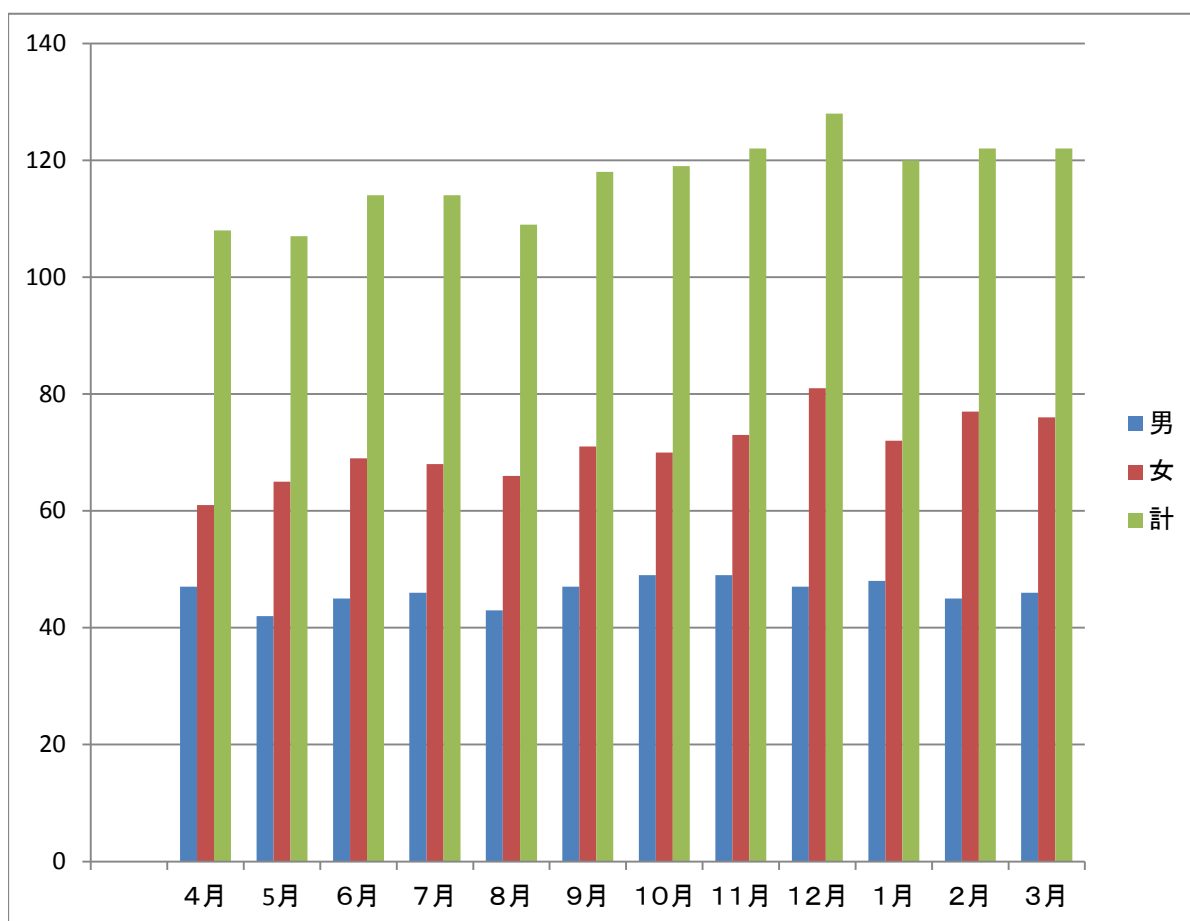
- 研修① 介護支援専門員の資質向上のために、内部研修や外部で開催される研修会に参加した。
- ② 外部研修の参加者は事業所内の伝達講習やレポートの提出を行った。
  - ③ 新規採用者に対する指導を職員で行った。

特定事業所加算算定にあたり、利用者に関する情報又はサービス提供に当たっての留意事項に係る伝達等を目的とした会議概ね週1回以上行う。		
日付	研修・会議内容	出席
4月	新規採用者に対する同行研修	全職員
5月	H26年度集団指導	4
	法人研修「ポジショニング」	2
6月	第1回 むなかたケアマネネットワーク研修会「通所サービスとCMの連携について」	4
	法人研修「緊急時の対応について」	2
7月	第1回 介護保険事業所研修会	4
9月	第6回法人研究発表会「在宅生活を支えるために」	4
	法人研修「人権研修会」	2
	第2回 むなかたケアマネネットワーク研修会「医療機関とCMの連携について」	4
12月	2015年介護保険改正の方向性～CMの役割～桜美林大学教授 白澤先生	4
	第2回 介護保険事業所研修会 介護保険改正説明会	4
3月	第3回 むなかたケアマネネットワーク研修会・総会	3
	H26年度地域ケア会議研修会「地域包括ケアシステムにおける地域ケア会議の役割」	4
	H26年度福岡県認知症医療センター第3回研修会	1

平成26年度 宗寿園ケアプランサービス 給付管理票提出実績表

居宅サービス

	通 常			月 遅			合 計		
	男	女	計	男	女	計	男	女	計
4月	45	61	106	2	0	2	47	61	108
5月	42	64	106	0	1	1	42	65	107
6月	44	68	112	1	1	2	45	69	114
7月	45	67	112	1	1	2	46	68	114
8月	43	65	108	0	1	1	43	66	109
9月	46	70	116	1	1	2	47	71	118
10月	48	70	118	1	0	1	49	70	119
11月	48	72	120	1	1	2	49	73	122
12月	47	79	126	0	2	2	47	81	128
1月	48	72	120	0	0	0	48	72	120
2月	45	75	120	0	2	2	45	77	122
3月	45	75	120	1	1	2	46	76	122
合 計	546	838	1,384	8	11	19	554	849	1,403
平均	45.5	69.8	115.3	0.7	0.9	1.6	46.2	70.8	116.9



## 平成26年度 宗寿園ケアスクール 事業報告書

総務省統計局の発表によると、平成26年10月1日現在の日本の総人口は1億2708万3千人で、前年同月に比べ21万5千人減少しています。0～14歳人口は、前年同月に比べ15万7千人減少の1623万3千人、対して65歳以上の人口は、3300万人で前年同月に比べ110万2千人増加しています。高齢化率は26%となり、総人口が減少するなかで、高齢化率は上昇し続けています。いわゆる「団塊の世代」(昭和22(1947)～24(1949)年に生まれた人)が65歳以上となる平成27(2015)年には3,395万人となり、その後も増加。54(2042)年に3,878万人でピークを迎え、その後は減少に転じるが高齢化率は上昇。平成72(2060)年には高齢化率は39.9%に達し、2.5人に1人が65歳以上。75歳以上人口が総人口の26.9%となり4人に1人が75歳以上になると発表されています。

そのような現状から介護職員が非常に不足し、宗寿園ケアスクールにも、高齢者介護事業所や障害者支援事業所から求人依頼が常にあり、介護職員不足を感じています。

当宗寿園ケアスクールでは主として公共職業訓練実務者研修の委託をめざして取り組んできました。そして、就職率80%以上を目指し研修修了後就職につながるまでの支援を心がけてきました。平成26年9月修了生19名全員が就職することが出来ました。平成27年3月修了生24名のうち就職を希望する全員が就職できるように支援しています。

また、働きながら実務者研修が受講できるよう「通信課程」も開講いたしました。初めての受講生3名は全員修了することが出来ました。平成28年度から介護福祉士国家試験受験に実務者研修修了が義務付けられることで、今後通信課程の受講生は増加していくことが考えられます。受講生が増加しても、きめ細かな支援が行えるような体制作りを今後も進めてまいります。

これからも公共職業訓練の委託事業を実施していきながら、地元で介護員養成校として必要とされる施設づくりを確立し、地域社会に貢献できるように展開してまいります。

### 記

#### 1. 実施した介護員養成講座

		期間	訓練時間	受講者
①	介護職員実務者研修科 (公共職業訓練)	2014年3月4日 ～9月3日	723時間	20名 (19名修了、1名途中退校)
②	介護職員実務者研修科 (公共職業訓練)	2014年9月10日 ～2015年3月9日	676時間	25名 (24名修了、1名途中退校)
③	介護福祉士実務者養成研修 (通信課程)	2014年4月5日 ～2014年11月29日	450時間	3名 (3名修了)

#### 2. その他実施内容

		期間	受講者
①	介護福祉士実技試験 受験対策講座	2014年2月21日(土) 2014年2月22日(日)	6名 7名

平成26年度 理事会議・評議員会議

月 日	内 容	場 所	参加人数
5月 23日	第1回 理事会 議題 ・平成25年事業実績報告書 ・平成25年度決算報告 ・施設整備積立金の取り崩し ・施設整備積立金の借り換え	特養 むなかた	10
	第1回 評議員会議 議題 ・平成25年事業実績報告書 ・平成25年度決算報告 ・施設整備積立金の取り崩し ・施設整備積立金の借り換え	特養 むなかた	17
9月 25日	第2回 理事会 議題 ・認知症対応型デイサービス菜々建設用地の購入価格 ・認知症対応型デイサービス菜々造成工事の入札結果及び契約 ・認知症対応型デイサービス菜々建設工事業者の選定 ・建設用地購入資金及び建設資金の借り入れ	特養 むなかた	4
11月 17日	第3回 理事会 議題 ・認知症対応型デイサービス菜々建設工事業者の選定(再入札)	特養 むなかた	5
12月 5日	第4回 理事会 議題 ・平成26年度補正予算案 ・定款の一部変更	特養 むなかた	9
	第2回 評議員会議 議題 ・平成26年度補正予算案 ・定款の一部変更	特養 むなかた	16
2月 24日	第5回 理事会 議題 ・特養むなかた増築工事の施工業者の選定 ・特養むなかた増築工事の建設資金等の借入 ・特養津屋崎園駐車場の擁壁工事	特養 むなかた	6
3月 27日	第6回 理事会 議題 ・平成27年度事業計画案 ・平成27年度収支予算案	特養 むなかた	9
	第3回 評議員会議 議題 ・平成27年度事業計画案 ・平成27年度収支予算案	特養 むなかた	16